

福井銀行景気動向調査 調査結果

(平成27年4～6月 当期(実績))

(平成27年7～9月 次期(見通し))

株式会社 福井銀行 経営企画グループ
情報支援チーム

【調査の目的】

福井県内企業のみなさまに景気動向についてアンケート調査を行うことで、県内企業の現在の経営環境や今後の見通しについて情報提供いただき、共有することで、今後のみなさまの経営に少しでも役立てていただくことを目的としております。

【調査概要】

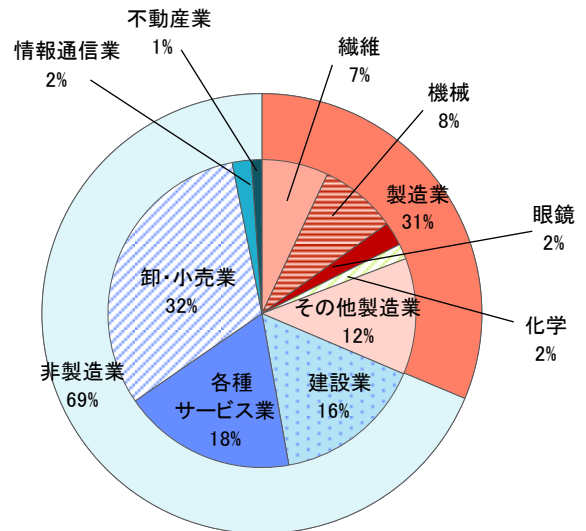
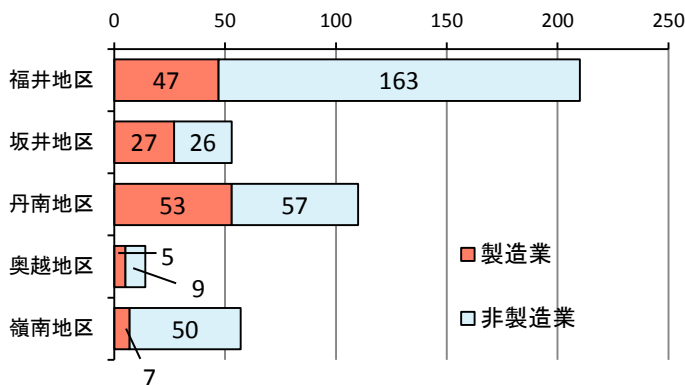
- ・調査対象企業 福井県内の企業 1,038社
- ・回答企業 444社(回答率 42.7%)
- ・調査時期 平成27年6月初旬

【DI調査について】

このアンケート調査では、DI(Diffusion Index)による分析を行っております。DIは、「好転」と回答した企業の割合と「悪化」と回答した企業の割合との差を求めたものです。景気が良い場合はプラス幅が大きくなり、景気が悪化している場合はマイナス幅が大きくなります。

※ 原材料価格、在庫状況については、「上昇」と回答した企業の割合から「低下」と回答した企業の割合との差を求めており、上記の判断とは逆の傾向を示します。

【回答企業の概要】



【総評】

足元の景況感は前期より上向きで、総じて良好な水準にあります。

業種別では明暗がわかれ、製造業ではやや下向きであるのに対し、非製造業では大きく上向いています。

地域別では、福井地区、坂井地区で総じて改善傾向にあるのに対し、丹南地区、奥越地区、嶺南地区では低調な項目が散見されます。

先行きについては、全体として足元の良好な水準が維持され、製造業においては改善が予想されています。

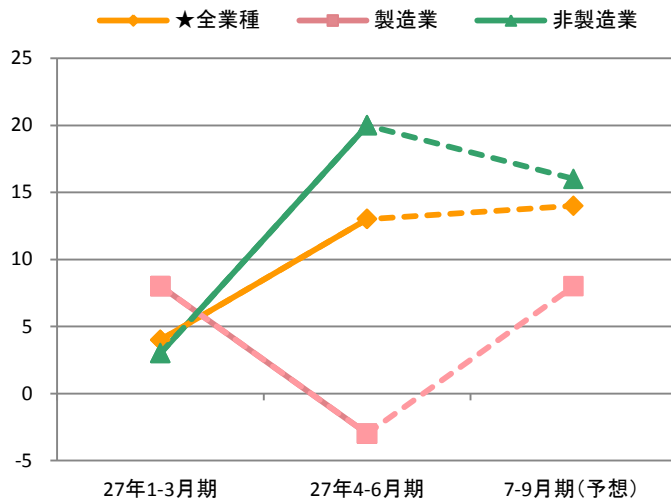
※ 今回の調査は第2回であり、今後調査を重ねることにより、より詳細な分析をおこない、みなさまに還元したいと考えております。今後も本調査へのご協力をお願いいたします。

※ 本調査の調査結果をまとめるにあたっては、福井県立大学地域経済研究所 江川誠一講師にご協力いただきました。

業況

	前期(実績)	当期(実績)	次期(見通し)
	27年1-3月期	27年4-6月期	7-9月期
全業種	4	13	14
製造業	8	-3	8
非製造業	3	20	16

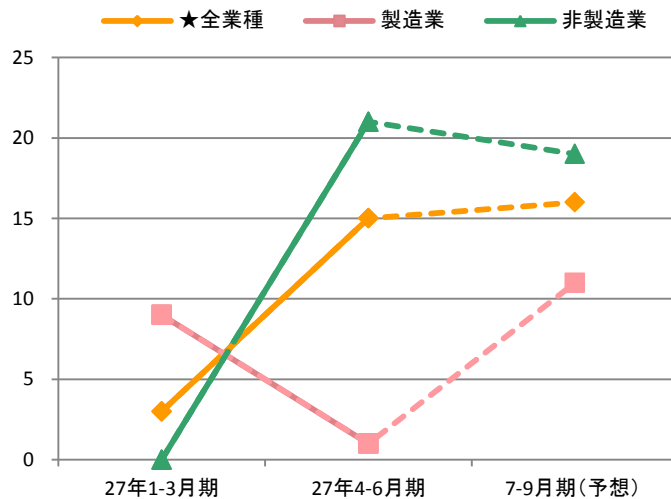
- 業況DIは、前期より大きく上昇し、高い水準になっており、先行きは当期の水準を維持することが予想される。
- 業種別にみると、製造業は前期から大きく低下し、マイナスに転じたが、非製造業では大きく上昇している。



売上(工事)高

	前期(実績)	当期(実績)	次期(見通し)
	27年1-3月期	27年4-6月期	7-9月期
全業種	3	15	16
製造業	9	1	11
非製造業	0	21	19

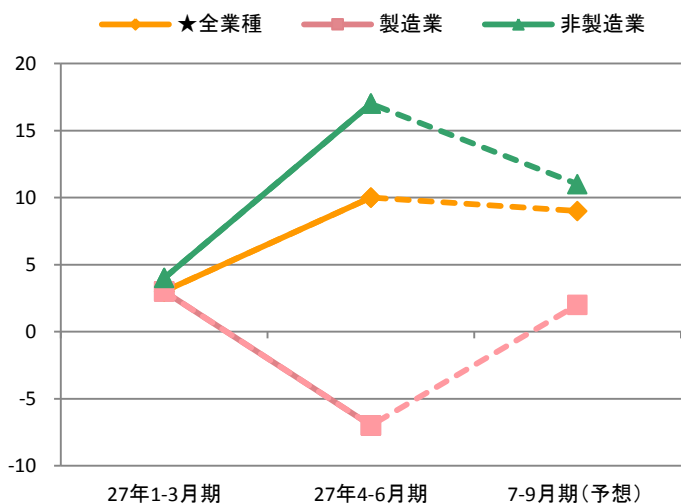
- 売上(工事)高DIは、前期より大きく上昇し、高い水準になっており、先行きは当期の水準を維持することが予想される。
- 業種別にみると、製造業は前期から大きく低下したが、非製造業では大きく上昇している。



収益状況

	前期(実績)	当期(実績)	次期(見通し)
	27年1-3月期	27年4-6月期	7-9月期
全業種	3	10	9
製造業	3	-7	2
非製造業	4	17	11

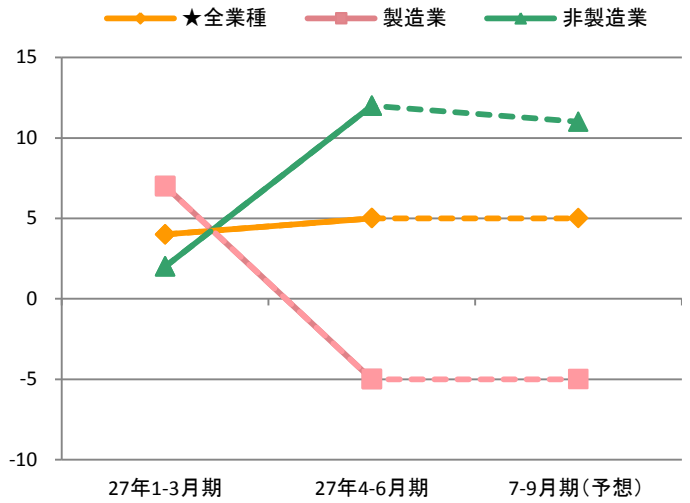
- 収益状況DIは、前期より上昇し、先行きは当期の水準を維持することが予想される。
- 業種別にみると、製造業は前期から大きく低下し、マイナスに転じたが、非製造業では大きく上昇している。



受注残高

	前期(実績)	当期(実績)	次期(見通し)
	27年1-3月期	27年4-6月期	7-9月期
全業種	4	5	5
製造業	7	-5	-5
非製造業	2	12	11

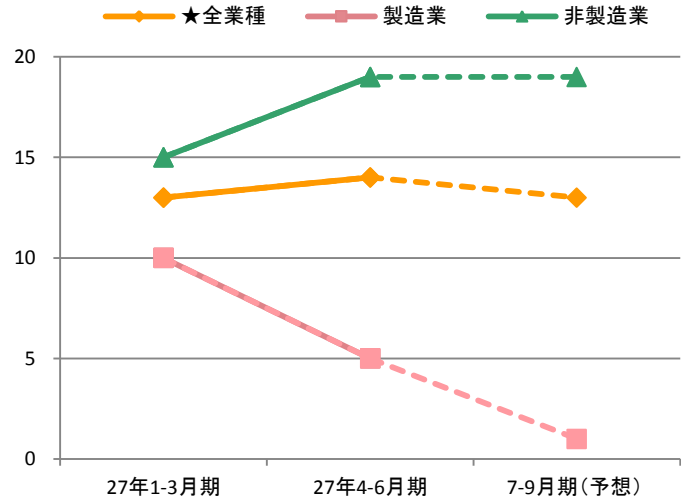
- 受注残高DIは、ほぼ横ばいの状況であり、先行きは当期の水準を維持することが予想される。
- 業種別にみると、製造業は前期から大きく低下し、マイナスに転じたが、非製造業では大きく上昇している。



製(商)品販売価格

	前期(実績)	当期(実績)	次期(見通し)
	27年1-3月期	27年4-6月期	7-9月期
全業種	13	14	13
製造業	10	5	1
非製造業	15	19	19

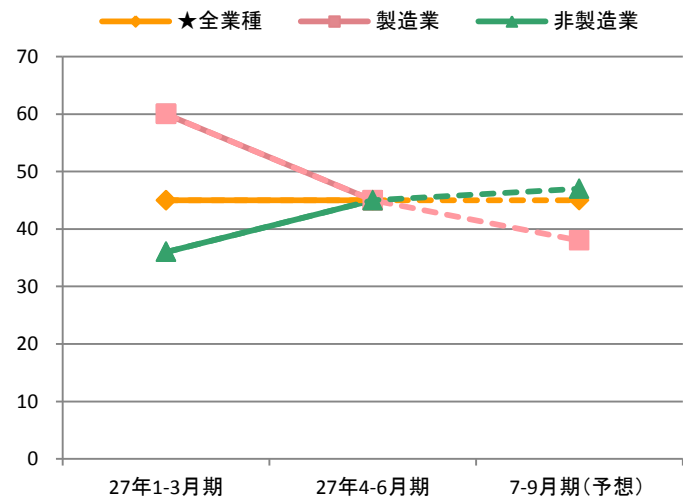
- 製(商)品販売価格DIは、前期からほぼ横ばいの高い水準になっており、先行きは当期の水準を維持することが予想される。
- 業種別にみると、製造業は前期から低下したが、非製造業では上昇している。



原材料(仕入・資材)価格

	前期(実績)	当期(実績)	次期(見通し)
	27年1-3月期	27年4-6月期	7-9月期
全業種	45	45	45
製造業	60	45	38
非製造業	36	45	47

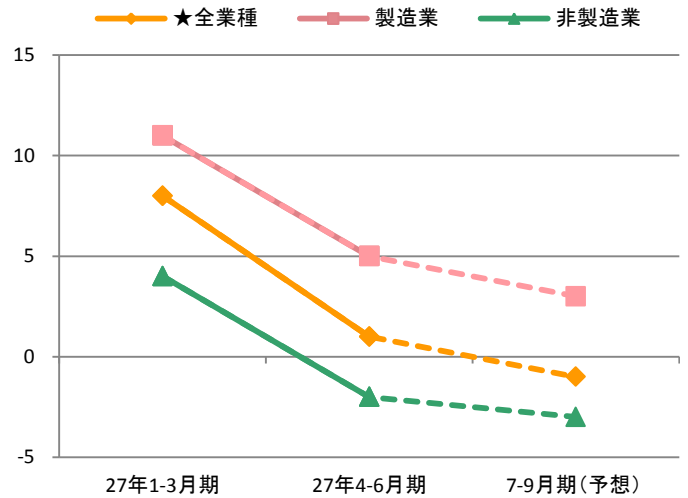
- 原材料(仕入・資材)品価格DIは、円安による輸入価格の上昇等の影響から高い水準で横ばいとなっており、先行きも当期の水準を維持することが予想される。
- 業種別にみると、製造業は前期から低下し、非製造業では上昇した結果、今期は同水準になっている。



在庫

	前期(実績)	当期(実績)	次期(見通し)
	27年1-3月期	27年4-6月期	7-9月期
全業種	8	1	-1
製造業	11	5	3
非製造業	4	-2	-3

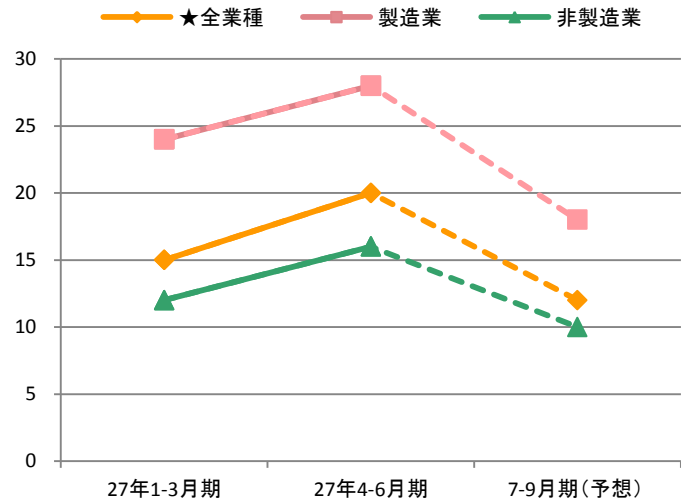
- ・ 在庫DIは、前期より低下し、先行きは当期の水準をほぼ維持することが予想される。
- ・ 業種別にみると、製造業、非製造業ともに前期より低下しており、その水準は製造業の方が高くなっている。



雇用者数

	前期(実績)	当期(実績)	次期(見通し)
	27年1-3月期	27年4-6月期	7-9月期
全業種	15	20	12
製造業	24	28	18
非製造業	12	16	10

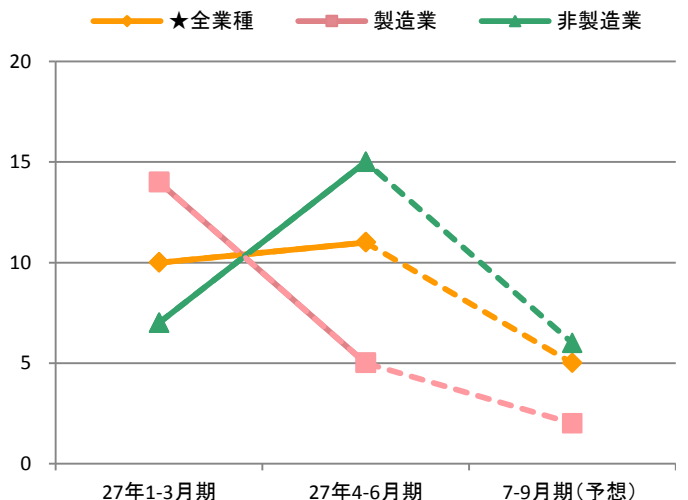
- ・ 雇用者数DIは、前期より上昇し高い水準を続けているが、先行きはやや低下が予想される。
- ・ 業種別にみると、製造業、非製造業ともに前期より上昇しており、その水準は製造業の方が高くなっている。



資金繰り

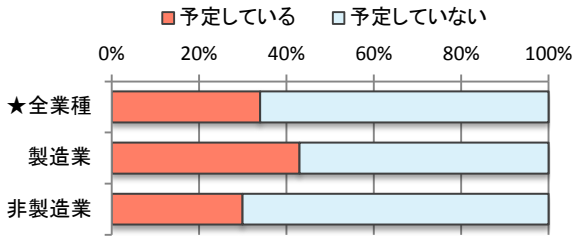
	前期(実績)	当期(実績)	次期(見通し)
	27年1-3月期	27年4-6月期	7-9月期
全業種	10	11	5
製造業	14	5	2
非製造業	7	15	6

- ・ 資金繰りDIは、前期からほぼ横ばいの高い水準になっているが、先行きはやや低下することが予想される。
- ・ 業種別にみると、製造業は前期から大きく低下したが、非製造業では大きく上昇している。

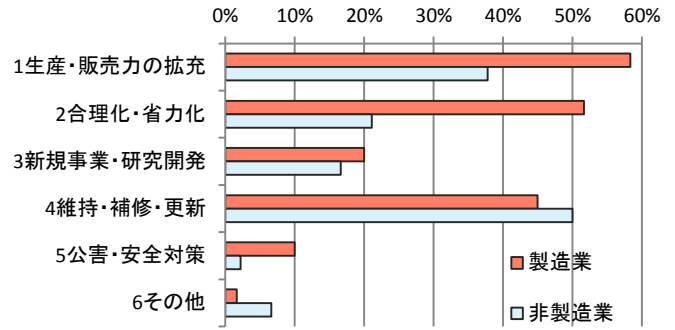


設備投資の有無

●設備投資の有無



●設備投資の目的(複数回答)



業種別分類集計①

(単位: %)

四半期別	平成27年1-3月期				平成27年4-6月期					平成27年7-9月期					
	前期実績				今期実績					来期見通し					
	良くなる 増加 多い 上昇 増員 容易 ①	不変 ②	悪くなる 減少 少ない 低下 減員 困難 ③	D.I. ①-③	良くなる 増加 多い 上昇 増員 容易 ①	不変 ②	悪くなる 減少 少ない 低下 減員 困難 ③	D.I. ①-③	前回 調査時 今期 見通し	良くなる 増加 多い 上昇 増員 容易 ①	不変 ②	悪くなる 減少 少ない 低下 減員 困難 ③	D.I. ①-③		
業況	33.4	37.2	29.4	4.0	34.7	43.8	21.5	↑	13.2	13.3	29.8	54.4	15.8	↑	14.0
製造業	35.1	37.5	27.4	7.7	24.6	47.8	27.5	↓	2.9	17.3	24.4	59.3	16.3	↑	8.1
繊維	38.1	40.5	21.4	16.7	22.6	38.7	38.7	↓	16.1	31.0	20.7	58.6	20.7	↑	0.0
機械	38.2	35.3	26.5	11.7	25.0	52.8	22.2	↓	2.8	20.6	17.1	65.7	17.1	↑	0.0
眼鏡	45.5	18.2	36.4	9.1	36.4	54.5	9.1	↑	27.3	36.4	27.3	63.6	9.1	↓	18.2
化学	50.0	16.7	33.3	16.7	57.1	28.6	14.3	↓	42.8	33.3	42.9	14.3	42.9	↓	0.0
その他	29.3	41.3	29.3	0.0	18.9	50.9	30.2	↓	11.3	4.0	28.3	60.4	11.3	↑	17.0
非製造業	32.5	37.0	30.4	2.1	39.3	41.9	18.8	↑	20.5	11.3	32.2	52.2	15.6	↓	16.6
建設業	33.8	43.7	22.5	11.3	24.3	55.7	20.0	↓	4.3	20.9	24.3	52.9	22.9	↓	1.4
各種サービス業	32.0	42.3	25.8	6.2	54.3	30.9	14.8	↑	39.5	16.4	39.2	50.6	10.1	↓	29.1
卸・小売業	30.1	32.0	37.9	7.8	37.0	42.0	21.0	↑	16.0	2.6	31.2	52.9	15.9	↓	15.3
情報通信業	70.0	10.0	20.0	50.0	55.6	33.3	11.1	↓	44.5	20.0	44.4	44.4	11.1	↓	33.3
不動産業	25.0	50.0	25.0	0.0	40.0	40.0	20.0	↓	20.0	25.0	40.0	60.0	0.0	↑	40.0
売上(工事)高	33.5	35.9	30.6	2.9	38.1	38.5	23.4	↑	14.7	12.2	32.3	51.9	15.8	↑	16.5
製造業	36.1	36.7	27.1	9.0	27.5	45.7	26.8	↓	0.7	18.1	26.5	58.8	14.7	↑	11.8
繊維	33.3	50.0	16.7	16.6	29.0	32.3	38.7	↓	9.7	29.3	20.7	55.2	24.1	↑	3.4
機械	41.2	29.4	29.4	11.8	34.3	45.7	20.0	↓	14.3	23.5	14.3	74.3	11.4	↓	2.9
眼鏡	45.5	18.2	36.4	9.1	36.4	45.5	18.2	↑	18.2	54.5	27.3	63.6	9.1	→	18.2
化学	66.7	16.7	16.7	50.0	71.4	28.6	0.0	↑	71.4	16.6	71.4	14.3	14.3	↓	57.1
その他	31.5	37.0	31.5	0.0	14.8	55.6	29.6	↓	14.8	4.1	31.5	55.6	13.0	↑	18.5
非製造業	32.2	35.5	32.2	0.0	42.9	35.3	21.8	↑	21.1	9.3	34.9	48.8	16.3	↓	18.6
建設業	37.0	34.2	28.8	8.2	32.9	48.6	18.6	↑	14.3	22.2	30.0	50.0	20.0	↓	10.0
各種サービス業	30.6	45.9	23.5	7.1	50.6	30.9	18.5	↑	32.1	11.2	35.0	51.3	13.8	↓	21.2
卸・小売業	28.8	30.7	40.5	11.7	42.0	31.9	26.1	↑	15.9	0.6	35.8	47.4	16.8	↑	19.0
情報通信業	70.0	20.0	10.0	60.0	55.6	33.3	11.1	↓	44.5	30.0	44.4	44.4	11.1	↓	33.3
不動産業	25.0	25.0	50.0	25.0	40.0	40.0	20.0	↑	40.0	0.0	60.0	40.0	0.0	↑	60.0
収益	31.5	40.4	28.1	3.4	32.5	44.0	23.5	↑	9.0	8.1	28.6	51.1	20.2	↓	8.4
製造業	31.0	41.1	28.0	3.0	21.6	48.9	29.5	↓	7.9	15.5	23.4	55.5	21.2	↑	2.2
繊維	28.6	50.0	21.4	7.2	16.1	45.2	38.7	↓	22.6	26.2	20.0	50.0	30.0	↑	19.1
機械	35.3	32.4	32.4	2.9	36.1	47.2	16.7	↑	19.4	17.7	14.3	74.3	11.4	↓	2.9
眼鏡	27.3	27.3	45.5	18.2	9.1	72.7	18.2	↑	9.1	27.3	9.1	81.8	9.1	↑	0.0
化学	50.0	0.0	50.0	0.0	57.1	28.6	14.3	↑	42.8	33.3	42.9	28.6	28.6	↓	14.3
その他	29.3	45.3	25.3	4.0	13.0	50.0	37.0	↓	24.0	5.4	31.5	44.4	24.1	↑	7.4
非製造業	31.8	40.1	28.2	3.6	37.5	41.8	20.7	↑	16.8	4.5	31.0	49.2	19.8	↓	11.2
建設業	32.9	39.7	27.4	5.5	27.1	47.1	25.7	↓	1.4	5.6	21.4	54.3	24.3	↓	2.9
各種サービス業	32.0	49.5	18.6	13.4	46.9	37.0	16.0	↑	30.9	5.1	33.8	48.8	17.5	↓	16.3
卸・小売業	28.8	36.6	34.6	5.8	36.0	42.4	21.6	↑	14.4	2.6	33.1	47.5	19.4	↓	13.7
情報通信業	70.0	10.0	20.0	50.0	55.6	33.3	11.1	↓	44.5	20.0	44.4	44.4	11.1	↓	33.3
不動産業	25.0	25.0	50.0	25.0	40.0	40.0	20.0	↑	20.0	0.0	40.0	40.0	20.0	→	20.0
受注残高	30.7	42.7	26.5	4.2	28.8	47.6	23.6	↑	5.2	10.0	23.9	57.5	18.6	↑	5.3
製造業	31.9	43.5	24.6	7.3	22.1	50.4	27.4	↓	5.3	15.2	15.5	64.5	20.0	↑	4.5
繊維	27.8	52.8	19.4	8.4	18.2	45.5	36.4	↓	18.2	13.9	9.5	61.9	28.6	↑	19.1
機械	37.9	41.4	20.7	17.2	27.3	54.5	18.2	↓	9.1	17.2	6.5	80.6	12.9	↓	6.4
眼鏡	55.6	11.1	33.3	22.3	50.0	20.0	30.0	↓	20.0	33.3	10.0	70.0	20.0	↑	10.0
化学	60.0	20.0	20.0	40.0	50.0	33.3	16.7	↓	33.3	20.0	50.0	33.3	16.7	→	33.3
その他	25.4	45.8	28.8	3.4	9.5	59.5	31.0	↓	21.5	11.9	21.4	57.1	21.4	↑	0.0
非製造業	30.0	42.3	27.7	2.3	32.7	45.9	21.4	↑	11.3	6.8	28.6	53.6	17.9	↓	10.7
建設業	42.9	30.0	27.1	15.8	30.9	45.6	23.5	↓	7.4	20.0	27.9	51.5	20.6	↓	7.3
各種サービス業	27.5	54.9	17.6	9.9	31.8	47.7	20.5	↑	11.3	7.9	27.9	48.8	23.3	↓	4.6
卸・小売業	21.1	46.7	32.2	11.1	34.2	44.3	21.5	↑	12.7	6.6	28.8	57.5	13.8	↑	15.0
情報通信業	42.9	0.0	57.1	14.2	40.0	60.0	0.0	↑	40.0	42.9	40.0	60.0	0.0	→	40.0
不動産業	0.0	100.0	0.0	0.0	-	-	-	-	-	0.0	-	-	-	-	-

業種別分類集計②

(単位:%)

四半期別	平成27年1-3月期				平成27年4-6月期					平成27年7-9月期					
	前期実績				今期実績					来期見通し					
	良くなる 増加 多い 上昇 増員 容易 ①	不変 ②	悪くなる 減少 少ない 低下 減員 困難 ③	D.I. ①-③	良くなる 増加 多い 上昇 増員 容易 ①	不変 ②	悪くなる 減少 少ない 低下 減員 困難 ③	D.I. ①-③	前回 調査時 今期 見通し	良くなる 増加 多い 上昇 増員 容易 ①	不変 ②	悪くなる 減少 少ない 低下 減員 困難 ③	D.I. ①-③		
項目							前期比								
製(商)品販売価格	27.1	58.9	14.0	13.1	25.3	63.6	11.1	↑	14.2	13.3	21.5	69.5	9.0	↓	12.5
製造業	21.8	66.1	12.1	9.7	16.8	70.8	12.4	↓	4.4	7.3	14.7	71.3	14.0	↓	0.7
繊維	26.8	58.5	14.6	12.2	13.3	70.0	16.7	↓	▲3.4	0.0	20.7	58.6	20.7	↑	0.0
機械	23.5	64.7	11.8	11.7	16.7	69.4	13.9	↓	▲2.8	14.7	13.9	77.8	8.3	↑	5.6
眼鏡	18.2	63.6	18.2	0.0	0.0	81.8	18.2	↓	▲18.2	0.0	0.0	72.7	27.3	↓	▲27.3
化学	16.7	66.7	16.7	0.0	14.3	71.4	14.3	→	0.0	16.7	14.3	42.9	42.9	↓	▲28.6
その他	19.2	71.2	9.6	9.6	22.6	69.8	7.5	↑	15.1	8.2	15.1	77.4	7.5	↓	7.6
非製造業	30.0	55.0	15.0	15.0	29.5	60.1	10.4	↑	19.1	16.7	24.9	68.6	6.5	↓	18.4
建設業	40.7	44.4	14.8	25.9	27.1	59.0	13.6	↓	13.5	14.8	16.9	72.9	10.2	↓	6.7
各種サービス業	28.6	63.1	8.3	20.3	19.4	70.1	10.4	↓	9.0	11.9	15.2	78.8	6.1	↓	9.1
卸・小売業	28.7	52.7	18.7	10.0	37.0	52.9	10.1	↑	26.9	22.0	34.1	60.1	5.8	↑	28.3
情報通信業	10.0	80.0	10.0	0.0	11.1	88.9	0.0	↑	11.1	0.0	11.1	88.9	0.0	→	11.1
不動産業	0.0	50.0	50.0	▲50.0	20.0	80.0	0.0	↑	20.0	▲50.0	20.0	80.0	0.0	→	20.0
原材料(仕入・資材)価格	53.5	37.4	9.1	44.4	51.8	41.4	6.8	↑	45.0	44.2	46.8	50.8	2.4	↓	44.4
製造業	64.5	31.3	4.2	60.3	51.8	40.9	7.3	↓	44.5	48.2	42.0	54.3	3.6	↓	38.4
繊維	73.8	26.2	0.0	73.8	67.7	22.6	9.7	↓	58.0	54.8	58.1	61.9	0.0	↑	58.1
機械	62.5	37.5	0.0	62.5	47.1	52.9	0.0	↓	47.1	40.7	34.3	62.9	2.9	↓	31.4
眼鏡	54.5	45.5	0.0	54.5	45.5	54.5	0.0	↓	45.5	63.6	18.2	72.7	9.1	↓	9.1
化学	83.3	0.0	16.7	66.6	28.6	57.1	14.3	↓	14.3	50.0	28.6	57.1	14.3	→	14.3
その他	60.0	32.0	8.0	52.0	50.0	38.9	11.1	↓	38.9	45.3	44.4	51.9	3.7	↑	40.7
非製造業	47.8	40.6	11.6	36.2	51.7	41.7	6.6	↑	45.1	42.1	49.1	49.1	1.7	↓	47.4
建設業	57.1	37.1	5.7	51.4	55.9	41.2	2.9	↑	53.0	40.0	51.5	47.1	1.5	↓	50.0
各種サービス業	40.5	40.5	19.0	21.5	46.5	39.4	14.1	↑	32.4	39.3	52.9	44.3	2.9	↑	50.0
卸・小売業	48.7	40.1	11.2	37.5	52.9	42.0	5.1	↑	47.8	46.7	47.8	50.7	1.4	↓	46.4
情報通信業	40.0	60.0	0.0	40.0	50.0	50.0	0.0	↑	50.0	20.0	25.0	75.0	0.0	↓	25.0
不動産業	0.0	100.0	0.0	0.0	33.3	66.7	0.0	↑	33.3	0.0	33.3	66.7	0.0	→	33.3
在庫	21.6	64.0	14.5	7.1	17.3	66.2	16.5	↓	0.8	1.2	13.3	72.5	14.2	↓	▲0.9
製造業	25.2	61.3	13.5	11.7	18.8	67.7	13.5	↓	5.3	1.3	13.7	75.6	10.7	↓	3.0
繊維	30.8	61.5	7.7	23.1	23.3	73.3	3.3	↓	20.0	2.5	24.1	72.4	3.4	↑	20.7
機械	31.0	58.6	10.3	20.7	17.6	64.7	17.6	↓	0.0	10.3	3.0	87.9	9.1	↓	▲6.1
眼鏡	50.0	40.0	10.0	40.0	45.5	27.3	27.3	↓	18.2	20.0	27.3	54.5	18.2	↓	9.1
化学	16.7	33.3	50.0	▲33.3	14.3	57.1	28.6	↑	▲14.3	▲16.7	0.0	71.4	28.6	↓	▲28.6
その他	16.9	67.6	15.5	1.4	11.8	76.5	11.8	↓	0.0	▲4.2	13.7	74.5	11.8	↑	1.9
非製造業	19.4	65.6	15.0	4.4	16.5	65.4	18.2	↓	▲1.7	1.2	13.1	70.7	16.2	↓	▲3.1
建設業	13.0	80.4	6.5	6.5	2.2	80.0	17.8	↓	▲15.6	2.2	2.2	82.2	15.6	↑	▲13.4
各種サービス業	22.2	64.8	13.0	9.2	20.0	66.7	13.3	↓	6.7	10.9	18.2	72.7	9.1	↑	9.1
卸・小売業	21.1	60.5	18.4	2.7	19.5	59.4	21.1	↓	▲1.6	▲2.8	15.2	65.2	19.7	↓	▲4.5
情報通信業	0.0	80.0	20.0	▲20.0	33.3	66.7	0.0	↑	33.3	0.0	16.7	83.3	0.0	↓	16.7
不動産業	0.0	100.0	0.0	0.0	0.0	100.0	0.0	→	0.0	0.0	0.0	100.0	0.0	→	0.0
雇用者	28.3	59.1	12.6	15.7	34.2	51.6	14.3	↑	19.9	29.8	20.2	72.1	7.7	↓	12.5
製造業	34.7	54.5	10.8	23.9	40.3	47.5	12.2	↑	28.1	33.9	23.0	71.9	5.0	↓	18.0
繊維	33.3	59.5	7.1	26.2	32.3	54.8	12.9	↓	19.4	38.1	29.0	61.3	9.7	↓	19.3
機械	52.9	38.2	8.8	44.1	58.3	33.3	8.3	↑	50.0	58.9	36.1	61.1	2.8	↓	33.3
眼鏡	30.0	50.0	20.0	10.0	45.5	45.5	9.1	↓	36.4	36.4	9.1	81.8	9.1	↓	0.0
化学	83.3	16.7	0.0	83.3	71.4	28.6	0.0	↓	71.4	66.7	14.3	85.7	0.0	↓	14.3
その他	24.0	62.7	13.3	10.7	27.8	55.6	16.7	↑	11.1	17.3	14.8	81.5	3.7	→	11.1
非製造業	25.1	61.4	13.5	11.6	31.4	53.5	15.2	↑	16.2	27.7	18.9	72.2	8.9	↓	10.0
建設業	35.2	45.1	19.7	15.5	40.0	44.3	15.7	↑	24.3	33.4	17.1	72.9	10.0	↓	7.1
各種サービス業	20.4	66.3	13.3	7.1	27.5	57.5	15.0	↑	12.5	31.7	21.3	66.3	12.5	↓	8.8
卸・小売業	22.5	66.2	11.3	11.2	26.6	57.6	15.8	↓	10.8	19.1	16.7	76.1	7.2	↓	9.5
情報通信業	40.0	50.0	10.0	30.0	66.7	22.2	11.1	↑	55.6	90.0	22.2	77.8	0.0	↓	22.2
不動産業	25.0	75.0	0.0	25.0	40.0	60.0	0.0	↑	40.0	0.0	60.0	40.0	0.0	↑	60.0
資金繰り	18.7	72.0	9.3	9.4	19.3	73.0	7.7	↑	11.6	5.6	13.9	77.4	8.7	↓	5.2
製造業	23.8	66.1	10.1	13.7	11.6	81.9	6.5	↓	5.1	12.6	8.7	84.8	6.5	↓	2.2
繊維	31.0	64.3	4.8	26.2	6.5	90.3	3.2	↓	3.3	21.9	9.7	87.1	3.2	↑	6.5
機械	20.6	73.5	5.9	14.7	13.9	83.3	2.8	↓	11.1	3.0	5.6	91.7	2.8	↓	2.8
眼鏡	36.4	54.5	9.1	27.3	27.3	72.7	0.0	→	27.3	18.2	27.3	63.6	9.1	↓	18.2
化学	33.3	66.7	0.0	33.3	33.3	66.7	0.0	→	33.3	33.3	33.3	66.7	0.0	→	33.3
その他	18.7	65.3	16.0	2.7	7.4	79.6	13.0	↓	▲5.6	9.3	3.7	85.2	11.1	↓	▲7.4
非製造業	16.1	75.0	8.9	7.2	22.8	68.9	8.3	↑	14.5	2.1	16.3	74.1	9.6	↓	6.7
建設業	17.8	74.0	8.2	9.6	20.0	71.4	8.6	↑	11.4	1.4	14.3	75.7	10.0	↓	4.3
各種サービス業	18.4	70.4	11.2	7.2	27.5	63.8	8.8	↑	18.7	5.2	15.2	70.9	13.9	↓	1.3
卸・小売業	13.9	78.1	7.9	6.0	20.3	71.0	8.7	↑	11.6	▲0.6	16.7	76.1	7.2	↓	9.5
情報通信業	10.0	80.0	10.0	0.0	33.3	66.7	0.0	↑	33.3	10.0	22.2	66.7	11.1	↓	11.1
不動産業	25.0	75.0	0.0	25.0	40.0	60.0	0.0	↑	40.0	25.0	40.0	60.0	0.0	→	40.0

地域別分類集計

(単位:%)

四半期別	平成27年1-3月期				平成27年4-6月期						平成27年7-9月期				
	前期実績				今期実績						来期見通し				
	良くなる 増加 多い 上昇 増員 容易	不変	悪くなる 減少 少ない 低下 減員 困難	D.I.	良くなる 増加 多い 上昇 増員 容易	不変	悪くなる 減少 少ない 低下 減員 困難	D.I.	前回 調査時 今期 見通し	良くなる 増加 多い 上昇 増員 容易	不変	悪くなる 減少 少ない 低下 減員 困難	D.I.		
項目	①	②	③	①-③	①	②	③	前期比	①-③	①	②	③	今期比	①-③	
業況	33.4	37.2	29.4	4.0	34.7	43.8	21.5	↑	13.2	13.3	29.8	54.4	15.8	↑	14.0
福井地区	35.7	34.3	30.0	5.7	36.8	45.5	17.7	↑	19.1	10.4	28.0	55.1	16.9	↓	11.1
坂井地区	28.4	52.7	18.9	9.5	39.6	43.4	17.0	↑	22.6	5.2	27.5	56.9	15.7	↓	11.8
丹南地区	35.3	34.5	30.3	5.0	33.0	40.4	26.6	↑	6.4	10.5	35.2	56.5	8.3	↑	26.9
奥越地区	40.0	45.0	15.0	25.0	35.7	42.9	21.4	↓	14.3	0.0	21.4	64.3	14.3	↓	7.1
嶺南地区	25.0	31.7	43.3	▲18.3	25.0	44.6	30.4	↑	▲5.4	3.1	30.4	42.9	26.8	↑	3.6
売上(工事)高	33.5	35.9	30.6	2.9	38.1	38.5	23.4	↑	14.7	12.2	32.3	51.9	15.8	↑	16.5
福井地区	35.5	31.6	32.9	2.6	40.5	39.0	20.5	↑	20.0	9.3	28.8	53.4	17.8	↓	11.0
坂井地区	35.1	47.3	17.6	17.5	43.1	45.1	11.8	↑	31.3	5.3	34.0	62.0	4.0	↓	30.0
丹南地区	34.5	31.9	33.6	0.9	35.5	36.4	28.2	↑	7.3	11.0	39.4	51.4	9.2	↑	30.2
奥越地区	26.3	57.9	15.8	10.5	35.7	35.7	28.6	↓	7.1	▲0.9	21.4	64.3	14.3	→	7.1
嶺南地区	24.6	39.3	36.1	▲11.5	30.4	35.7	33.9	↑	▲3.5	2.2	32.1	35.7	32.1	↑	0.0
収益	31.5	40.4	28.1	3.4	32.5	44.0	23.5	↑	9.0	8.1	28.6	51.1	20.2	↓	8.4
福井地区	31.6	38.5	29.9	1.7	34.8	43.8	21.4	↑	13.4	6.1	29.5	47.6	22.9	↓	6.6
坂井地区	31.1	51.4	17.6	13.5	37.7	54.7	7.5	↑	30.2	4.4	31.4	56.9	11.8	↓	19.6
丹南地区	30.3	38.7	31.1	▲0.8	29.1	39.1	31.8	↓	▲2.7	10.0	29.4	54.1	16.5	↑	12.9
奥越地区	40.0	50.0	10.0	30.0	35.7	42.9	21.4	↓	14.3	▲1.3	14.3	78.6	7.1	↓	7.2
嶺南地区	31.1	34.4	34.4	▲3.3	25.0	44.6	30.4	↓	▲5.4	▲1.3	25.0	46.4	28.6	↑	▲3.6
受注残高	30.7	42.7	26.5	4.2	28.8	47.6	23.6	↑	5.2	10.0	23.9	57.5	18.6	↑	5.3
福井地区	31.5	43.5	25.0	6.5	34.8	46.4	18.8	↑	16.0	4.1	25.0	52.9	22.1	↓	2.9
坂井地区	27.5	49.0	23.5	4.0	27.8	58.3	13.9	↑	13.9	3.0	20.0	74.3	5.7	↑	14.3
丹南地区	30.1	38.6	31.3	▲1.2	25.6	42.7	31.7	↓	▲6.1	13.0	24.7	60.5	14.8	↑	9.9
奥越地区	25.0	50.0	25.0	0.0	25.0	37.5	37.5	↓	▲12.5	▲1.2	25.0	62.5	12.5	↑	12.5
嶺南地区	34.1	38.6	27.3	6.8	15.9	54.5	29.5	↓	▲13.6	2.4	22.2	51.1	26.7	↑	▲4.5
製(商)品販売価格	27.1	58.9	14.0	13.1	25.3	63.6	11.1	↑	14.2	13.3	21.5	69.5	9.0	↓	12.5
福井地区	31.9	55.1	13.0	18.9	29.6	60.1	10.3	↑	19.3	16.6	21.8	70.8	7.4	↓	14.4
坂井地区	26.1	60.9	13.0	13.1	22.4	71.4	6.1	↑	16.3	5.5	22.4	67.3	10.2	↓	12.2
丹南地区	22.1	66.4	11.5	10.6	18.8	68.3	12.9	↓	5.9	5.1	20.0	70.0	10.0	↑	10.0
奥越地区	16.7	72.2	11.1	5.6	25.0	66.7	8.3	↑	16.7	0.5	8.3	83.3	8.3	↓	0.0
嶺南地区	22.4	51.0	26.5	▲4.1	22.9	60.4	16.7	↑	6.2	0.9	27.1	60.4	12.5	↑	14.6
原材料(仕入・資材)価格	53.5	37.4	9.1	44.4	51.8	41.4	6.8	↑	45.0	44.2	46.8	50.8	2.4	↓	44.4
福井地区	52.5	40.4	7.2	45.3	52.2	41.5	6.3	↑	45.9	46.6	47.8	50.7	1.5	↑	46.3
坂井地区	55.7	37.1	7.1	48.6	47.9	45.8	6.3	↓	41.6	13.0	40.8	55.1	4.1	↓	36.7
丹南地区	56.4	31.6	12.0	44.4	53.8	35.8	10.4	↓	43.4	24.7	48.6	47.6	3.8	↑	44.8
奥越地区	26.3	52.6	21.1	5.2	64.3	35.7	0.0	↑	64.3	1.8	50.0	50.0	0.0	↓	50.0
嶺南地区	58.2	32.7	9.1	49.1	44.0	52.0	4.0	↓	40.0	9.9	44.0	54.0	2.0	↑	42.0
在庫	21.6	64.0	14.5	7.1	17.3	66.2	16.5	↓	0.8	1.2	13.3	72.5	14.2	↓	▲0.9
福井地区	21.2	65.3	13.5	7.7	18.3	68.9	12.8	↓	5.5	0.0	13.4	73.2	13.4	↓	0.0
坂井地区	20.3	67.8	11.9	8.4	17.1	68.3	14.6	↓	2.5	0.0	10.0	77.5	12.5	↓	▲2.5
丹南地区	25.5	60.2	14.3	11.2	18.1	61.7	20.2	↓	▲2.1	5.2	17.4	69.6	13.0	↑	4.4
奥越地区	13.3	60.0	26.7	▲13.4	0.0	60.0	40.0	↓	▲40.0	0.0	0.0	70.0	30.0	↑	▲30.0
嶺南地区	18.6	62.8	18.6	0.0	15.4	64.1	20.5	↓	▲5.1	▲2.7	10.3	71.8	17.9	↓	▲7.6
雇用者	28.3	59.1	12.6	15.7	34.2	51.6	14.3	↑	19.9	29.8	20.2	72.1	7.7	↓	12.5
福井地区	28.9	59.6	11.4	17.5	34.3	54.8	11.0	↑	23.3	31.8	17.7	74.6	7.7	↓	10.0
坂井地区	28.8	63.0	8.2	20.6	32.7	46.2	21.2	↓	11.5	11.3	30.8	63.5	5.8	↑	25.0
丹南地区	30.8	54.2	15.0	15.8	40.9	42.7	16.4	↑	24.5	13.5	20.9	70.9	8.2	↓	12.7
奥越地区	20.0	65.0	15.0	5.0	28.6	64.3	7.1	↑	21.5	2.2	7.1	92.9	0.0	↓	7.1
嶺南地区	23.3	60.0	16.7	6.6	23.2	58.9	17.9	↓	5.3	6.5	21.4	67.9	10.7	↑	10.7
資金繰り	18.7	72.0	9.3	9.4	19.3	73.0	7.7	↑	11.6	5.6	13.9	77.4	8.7	↓	5.2
福井地区	18.8	73.4	7.9	10.9	17.6	75.7	6.7	→	10.9	6.0	11.9	80.5	7.6	↓	4.3
坂井地区	17.6	78.4	4.1	13.5	30.8	67.3	1.9	↑	28.9	4.0	19.2	78.8	1.9	↓	17.3
丹南地区	18.3	68.3	13.3	5.0	17.4	71.6	11.0	↑	6.4	2.2	14.8	74.1	11.1	↓	3.7
奥越地区	25.0	70.0	5.0	20.0	14.3	85.7	0.0	↓	14.3	0.0	0.0	92.9	7.1	↓	▲7.1
嶺南地区	18.0	67.2	14.8	3.2	20.0	67.3	12.7	↑	7.3	0.0	18.2	67.3	14.5	↓	3.7