

福井銀行景気動向調査 調査結果

(平成28年1～3月 当期(実績))

(平成28年4～6月 次期(見通し))

株式会社 福井銀行 経営企画グループ
情報支援チーム

【調査の目的】

福井県内企業のみなさまにアンケート調査を行うことで、景気動向(県内企業の現在の経営環境や今後の見通し)について情報提供いただき、共有することで、今後のみなさまの経営に少しでも役立てていただくことを目的としております。

【調査概要】

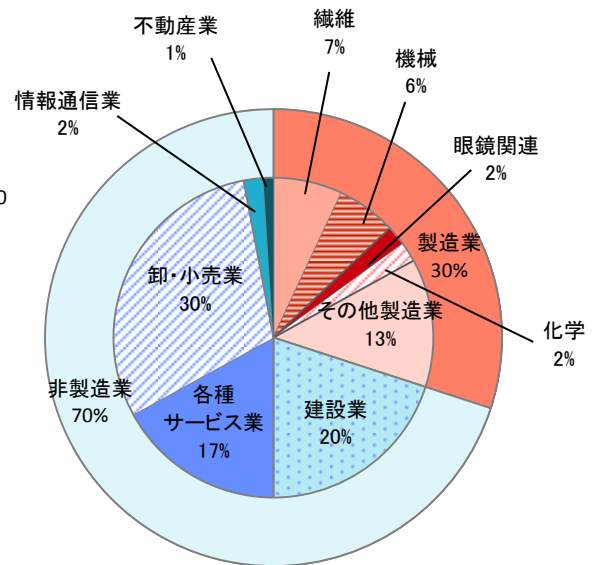
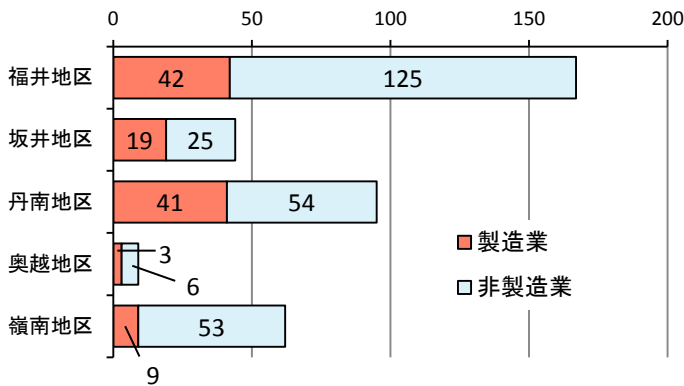
- ・調査対象企業 福井県内の企業 1,160社
- ・回答企業 377社(回答率 32.5%)
- ・調査時期 平成28年3月初旬

【DI調査について】

このアンケート調査では、DI(Diffusion Index)による分析を行っております。DIは、「好転」と回答した企業の割合と「悪化」と回答した企業の割合との差を求めたものです。景気が良い場合はプラス幅が大きくなり、景気が悪化している場合はマイナス幅が大きくなります。

※ 原材料価格、在庫状況については、「上昇」と回答した企業の割合から「低下」と回答した企業の割合との差を求めており、上記の判断とは逆の傾向を示します。

【回答企業の概要】



【総評】

足元の景況感は、中国の景気減速や暖冬による季節商品の消費低迷等によって、前期から大幅な低下をしており、総じてマイナスとなっています。

業種別では、製造業、非製造業ともに下向きとなっています。特に機械において景気先行きの不透明感から設備投資を控える動きがあり、大きくマイナスとなっています。

地域別では、丹南地区・奥越地区・嶺南地区で大きくマイナスとなり、総じて下向きとなっています。

先行きについては、わずかに上昇の見通しになっていますが、厳しい状況が予想されています。

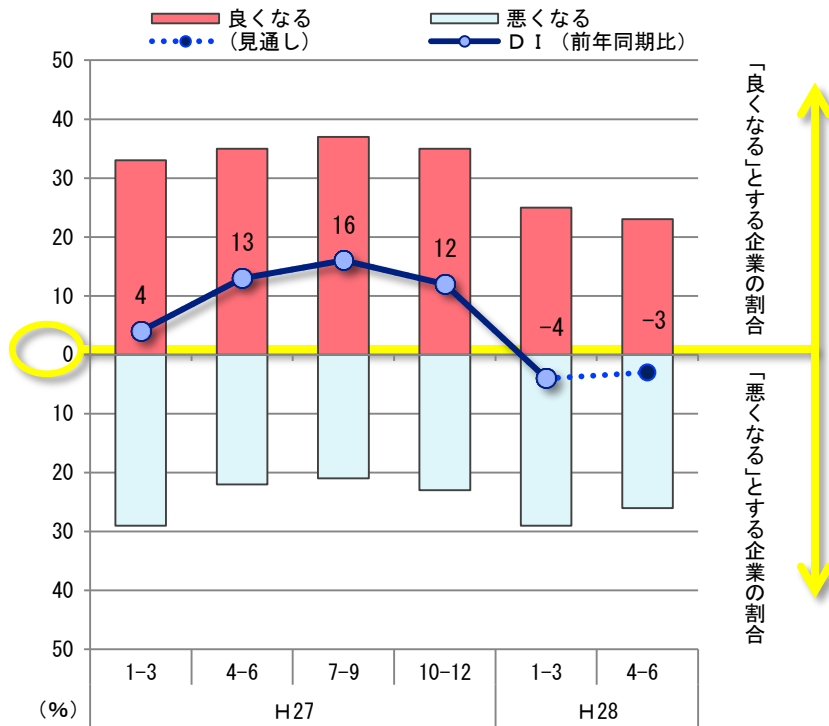
特に繊維では、中国の景気減速等を要因として大きくマイナスの見通しとなっています。建設、不動産、卸・小売では、北陸新幹線延伸等の工事や住宅など消費税増税率引き上げ前の駆け込み需要、マイナス金利政策によるローン金利低下の期待から、上昇の見通しとなっています。

※ 本調査の調査結果をまとめるにあたっては、福井県立大学地域経済研究所 江川誠一講師にご協力いただきました。

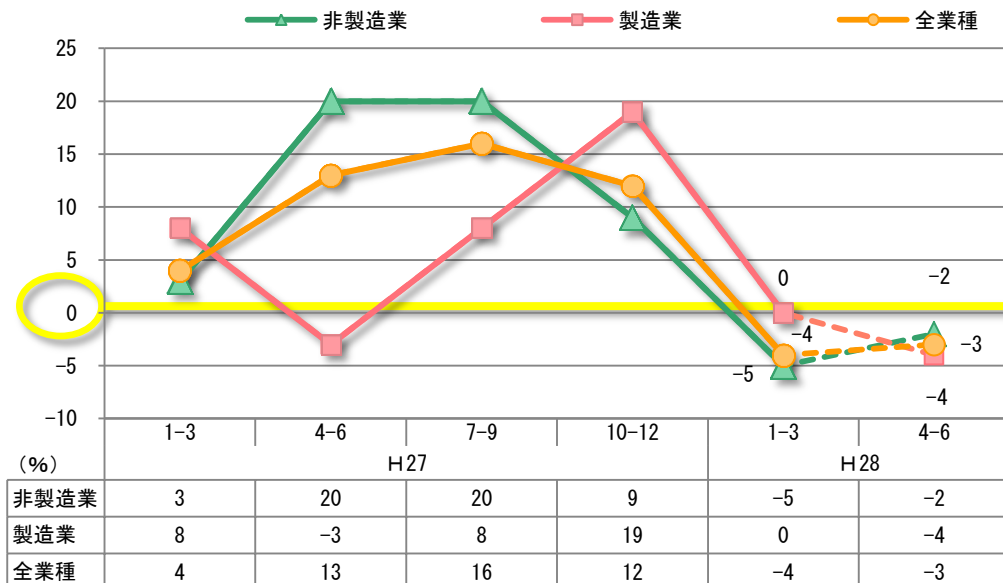
業況①

- 業況DIは、前期より大幅な低下となり、マイナスに転じている。先行きはほぼ横ばいの予想となり、マイナスの水準で厳しい見通しとなっている。
- 業種別にみると、製造業は前期から大幅な低下となっている。非製造業でも大幅な低下となっており、マイナスに転じている。
- 先行きは、製造業では、低下が予想され、マイナスに転じる見通し。非製造業では、やや上昇が予想されるものの、マイナスの水準で厳しい見通し。

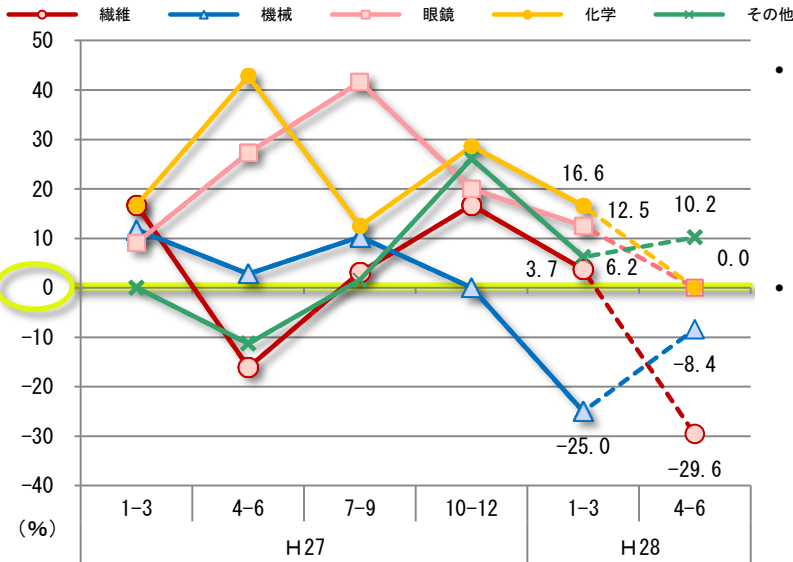
●自社の業況判断DIの推移



●業況判断DI

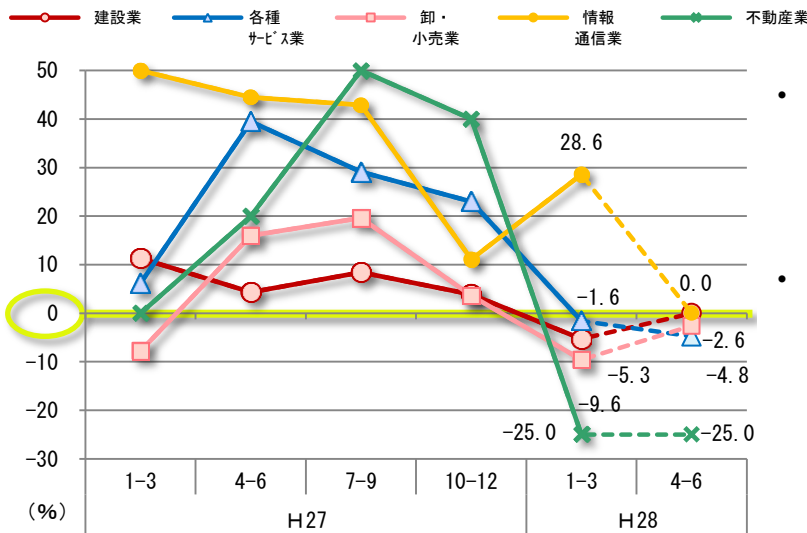


●業種別業況判断DI(製造業)



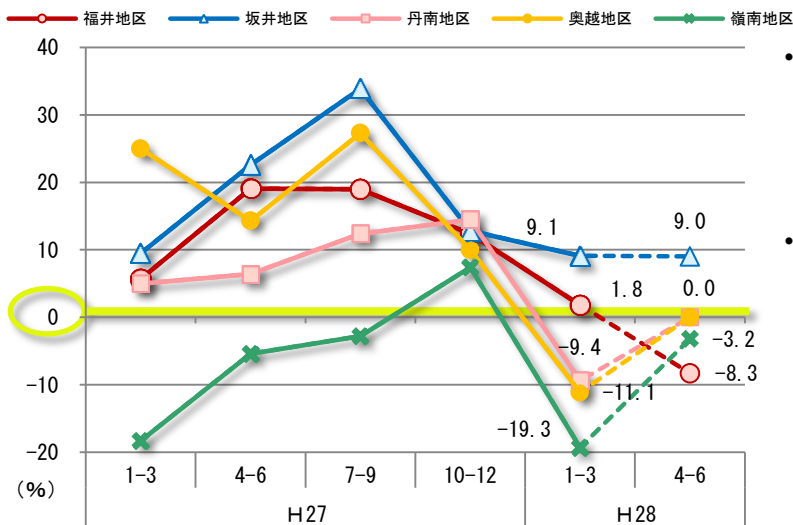
- 製造業では、眼鏡関連、化学は大幅に低下しているものの、高い水準を続けている。繊維、その他製造業は大幅に低下しているものの、プラスの水準。機械は大幅に低下しマイナスに転じている。
- 先行きは、その他製造業ではやや上昇しプラスの水準を維持する予想。繊維は大幅な低下を予想し、マイナスに転じる見通し。機械は大幅な上昇が予想されるもののマイナスの水準。眼鏡、化学は大幅な低下が予想され、全体に厳しい見通しとなっている。

●業種別業況判断DI(非製造業)



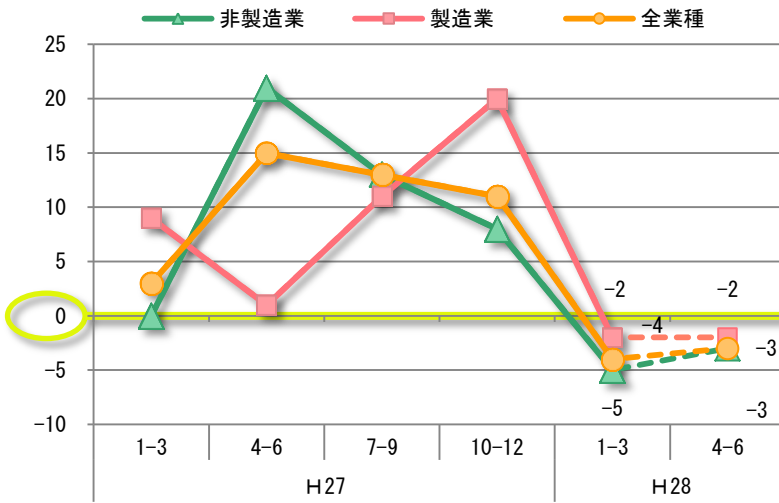
- 非製造業では、建設業、各種サービス業、卸・小売業は大幅に低下しマイナスに転じている。情報通信業は上昇し高い水準を続けている。
- 先行きは、建設業、卸・小売業は上昇を予想。各種サービス業は低下を予想。情報通信業は大幅な低下の見通し。建設業を除いて、マイナスの水準が予想され、全体に厳しい見通しとなっている。

●地域別業況判断DI



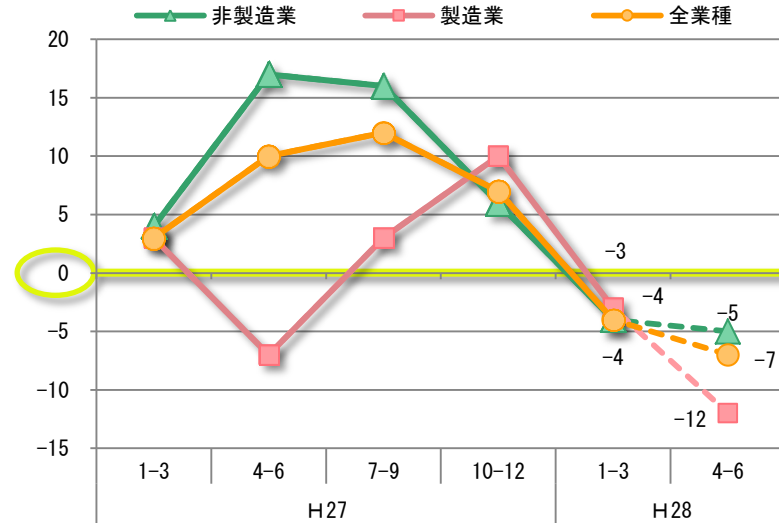
- 地域別では、福井地区、坂井地区は低下しているもののプラスの水準を維持している。丹南地区、奥越地区、嶺南地区は大幅に低下しマイナスに転じている。
- 先行きは、福井地区は低下を予想し、マイナスに転じている。坂井地区は横ばいでプラスの水準を維持する見通し。丹南地区、奥越地区、嶺南地区はともに上昇の見通し。

売上(工事)高



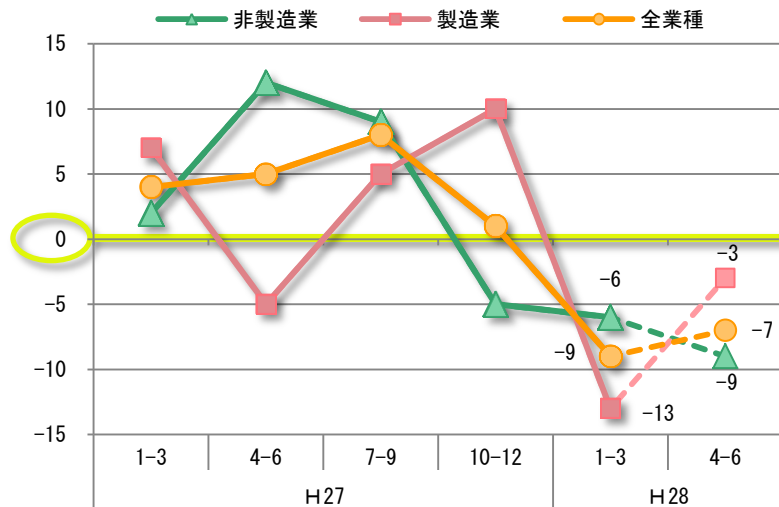
- 売上(工事)高DIは、前期より大幅な低下となっており、マイナスに転じている。
- 業種別にみると、製造業、非製造業ともに大幅な低下となっており、マイナスに転じている。
- 先行きは、総じてマイナスの厳しい見通しとなっている。製造業は横ばいの見通し。非製造業はわずかに上昇が予想されるもののマイナスの見通し。

収益状況



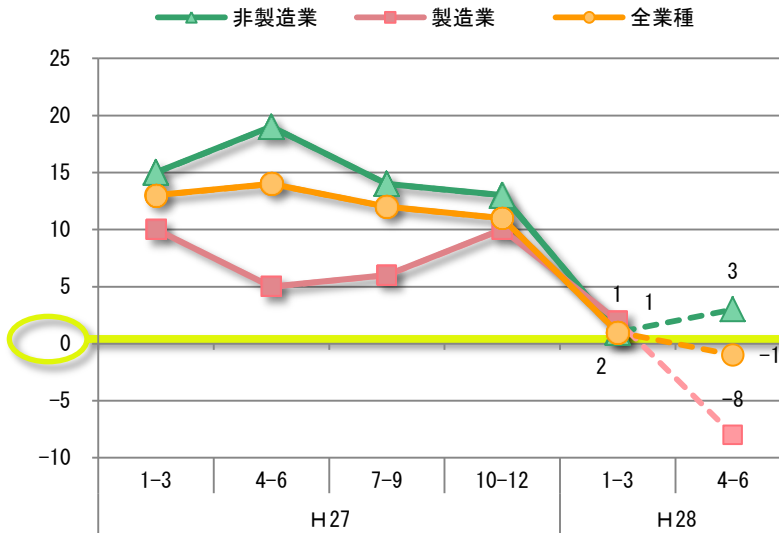
- 収益状況DIは、前期より大幅な低下となっており、マイナスに転じている。
- 業種別にみると、製造業、非製造業ともに大幅な低下となっており、マイナスに転じている。
- 先行きは、総じてマイナスの厳しい見通しになっている。製造業は、さらに低下を予想。非製造業はほぼ横ばいの予想。

受注残高



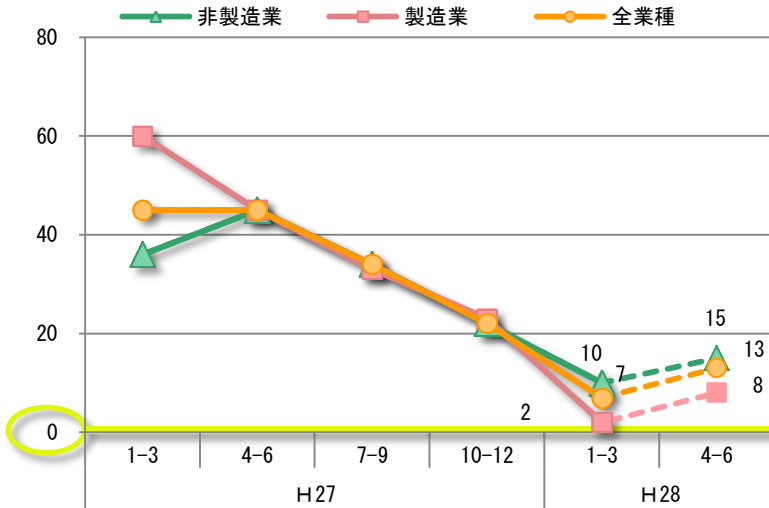
- 受注残高DIは、前期より大幅な低下となっている。
- 業種別にみると、製造業、非製造業ともに大幅な低下となっており、マイナスに転じる。
- 先行きは、大幅な上昇が予想されるも、マイナスの水準。非製造業はさらに低下し、マイナスの厳しい見通し。

製(商)品販売価格



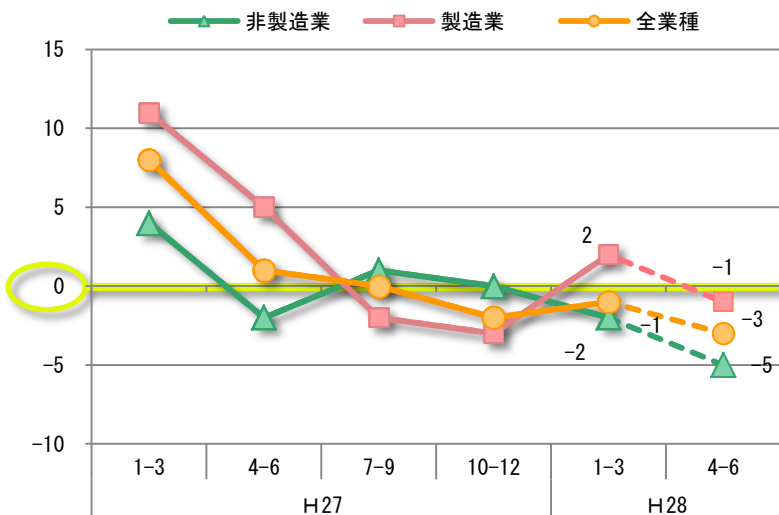
- 製(商)品販売価格DIは、大幅な低下となっているものの、プラスの水準を維持している。
- 業種別にみると、製造業、非製造業ともに、大幅な低下となっている。
- 先行きは、さらに低下してマイナスに転じる見通し。製造業はさらに低下し、マイナスに転じる見通し。非製造業はほぼ横ばいでプラスの水準を維持している。

原材料(仕入・資材)価格



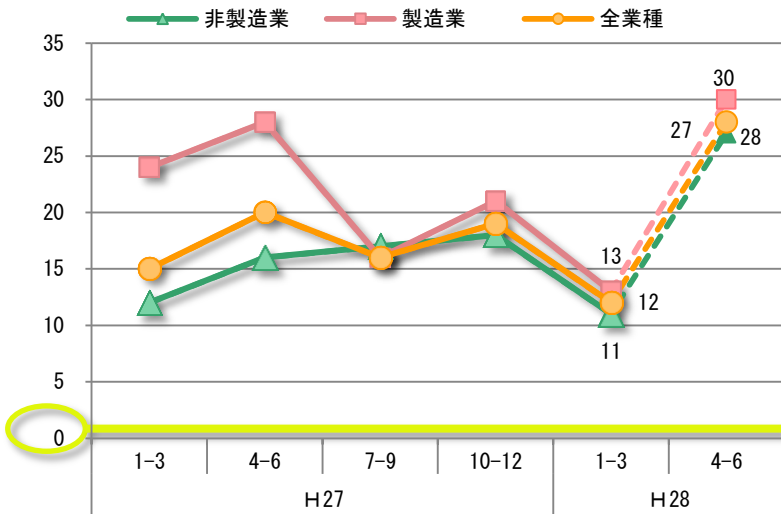
- 原材料(仕入・資材)価格DIは、大幅な低下となっている。
- 業種別にみると、製造業、非製造業ともに大幅な低下となっている。
- 先行きは、製造業、非製造業ともに上昇の見通し。

在庫



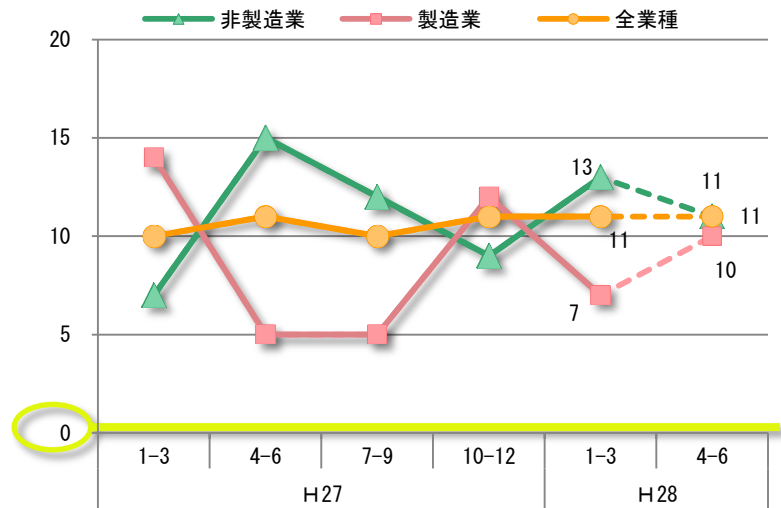
- 在庫DIは、ほぼ横ばいでマイナスの水準となっている。
- 業種別にみると、製造業は上昇してプラスに転じている。非製造業は低下し、マイナスに転じている。
- 先行きは、製造業、非製造業ともに低下の見通し。

雇用者数



- 雇用者数DIは、低下しているものの高い水準を続けている。
- 業種別にみると、製造業、非製造業ともに低下している。
- 先行きは、製造業、非製造業ともに大幅な上昇が予想され、高い水準になる見通し。

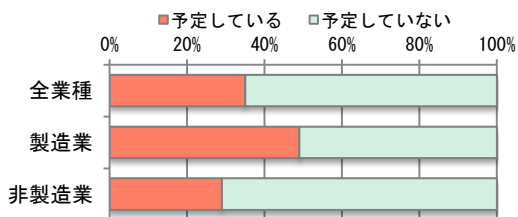
資金繰り



- 資金繰りDIは、横ばいとなっている。
- 業種別にみると、製造業では低下しているもののプラスの水準を維持している。非製造業は上昇している。
- 先行きは、横ばいの見通し。製造業は上昇、非製造業は低下の予想で、ともにプラスの水準を維持している。

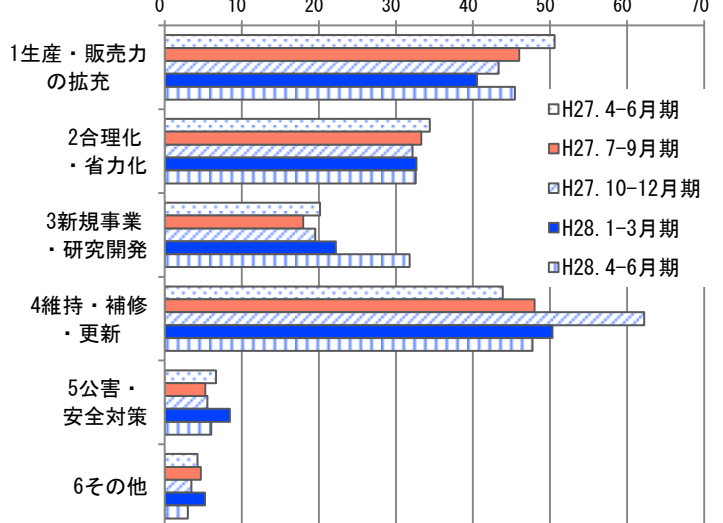
設備投資の有無

●設備投資の有無

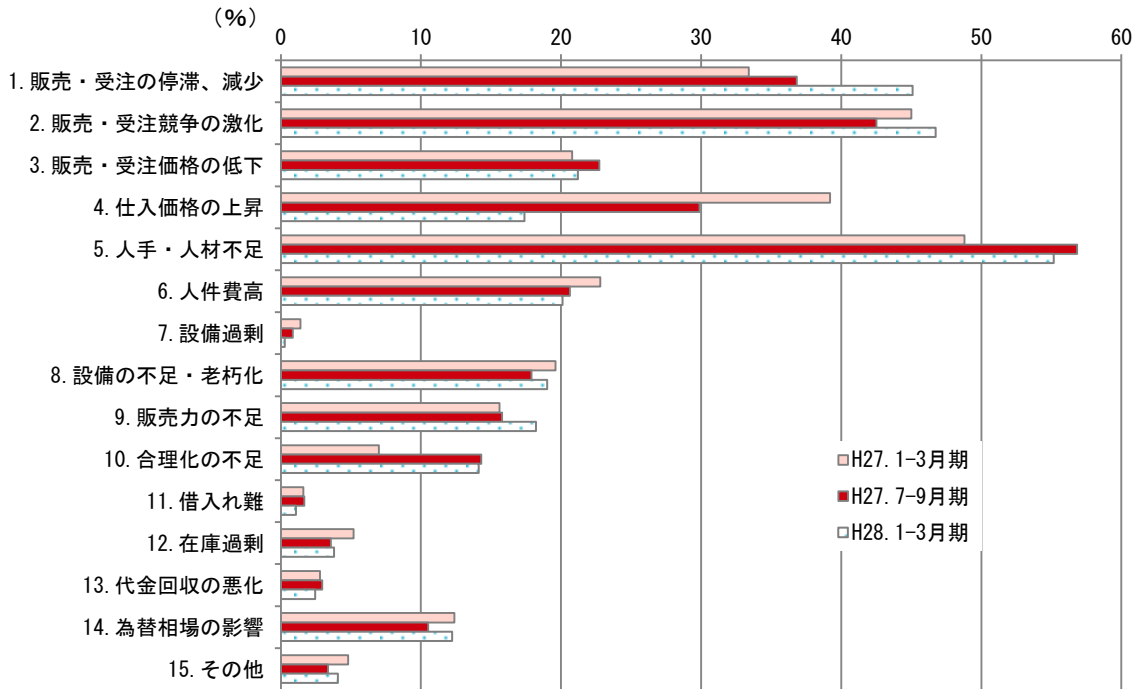


- 設備投資を予定している企業の主な目的は、「維持・補修・更新」が最も多く、「生産・販売力の拡充」「合理化・省力化」「新規事業・研究開発」と続く。

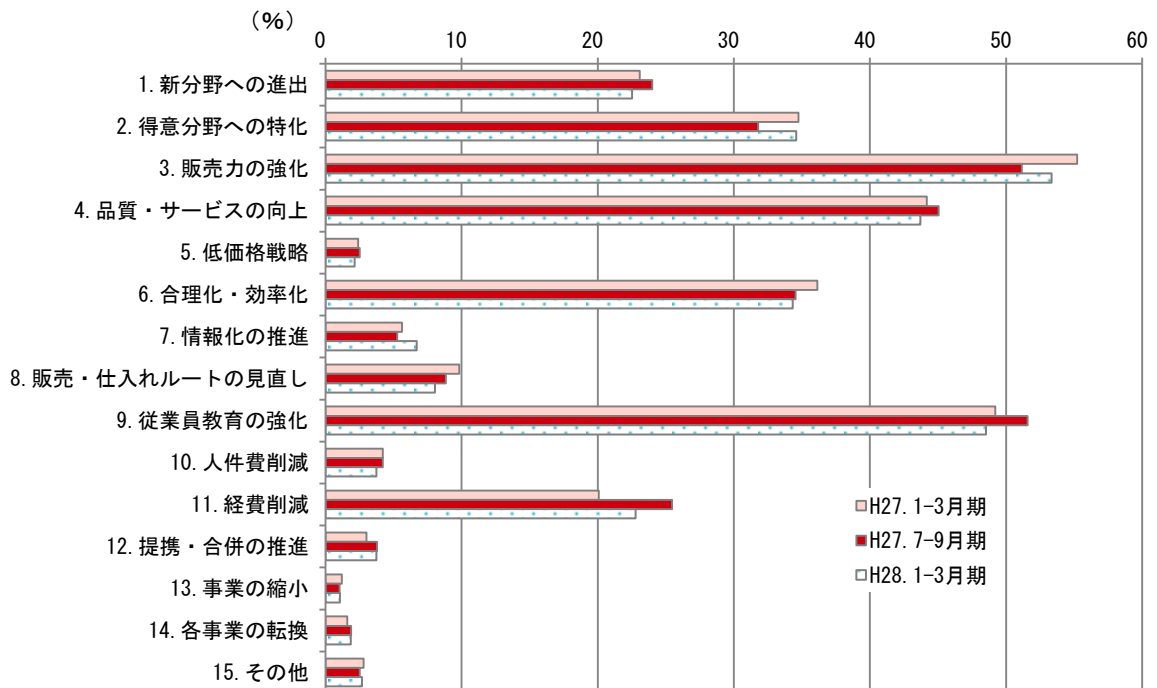
●設備投資の目的(複数回答)



経営上の問題点(複数回答)

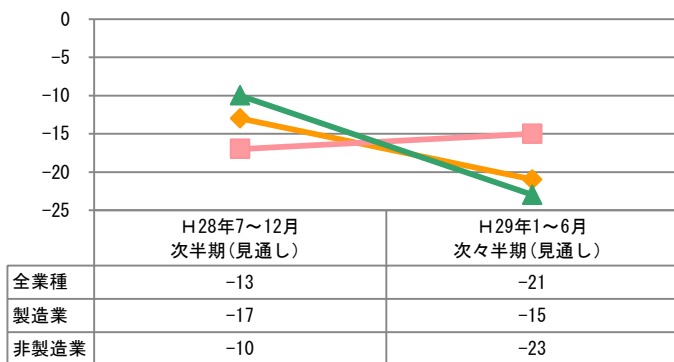


今後の経営方針(複数回答)



所属業界の中長期的な景気動向

全業種 製造業 非製造業



- 所属業界の中長期的な景気動向は、H28年 7~12月で大幅なマイナスとなっており、H29年1~6月ではそのマイナス幅を広げるとみられる。
- 業種別にみると、製造業はわずかに上昇を予想するがマイナスの水準。非製造業はさらに低下の予想で、より厳しい見通しとなっている。

業種別分類集計①

(単位:%)

四半期別	平成27年10-12月期				平成28年1-3月期					平成28年4-6月期				
	前期実績				当期実績					来期見通し				
	良くなる 増加 多い 上昇 増員 容易	不変	悪くなる 減少 少ない 低下 減員 困難	D.I.	良くなる 増加 多い 上昇 増員 容易	不変	悪くなる 減少 少ない 低下 減員 困難	D.I.	前 回 調 査 時 今 期 見 通 し	良くなる 増加 多い 上昇 増員 容易	不変	悪くなる 減少 少ない 低下 減員 困難	D.I.	
項目	①	②	③	①-③	①	②	③	前期比	①-③	①	②	③	今期比	①-③
業況	34.8	42.5	22.7	12.1	24.4	47.2	28.4	↓	▲ 4.0 ▲ 1.6	22.8	51.2	26.0	↑	▲ 3.2
製造業	37.9	42.9	19.3	18.6	23.7	52.6	23.7	↓	0.0 2.8	21.1	53.5	25.4	↓	▲ 4.3
繊維	36.7	43.3	20.0	16.7	33.3	37.0	29.6	↓	3.7 ▲ 6.7	11.1	48.1	40.7	↓	▲ 29.6
機械	28.6	42.9	28.6	0.0	4.2	66.7	29.2	↓	▲ 25.0 ▲ 3.6	20.8	50.0	29.2	↑	▲ 8.4
眼鏡	20	80	0.0	20.0	12.5	87.5	0.0	↓	12.5 40.0	0.0	100.0	0.0	↓	0.0
化学	42.9	42.9	14.3	28.6	33.3	50.0	16.7	↓	16.6 14.3	16.7	66.7	16.7	↓	0.0
その他	44.6	36.9	18.5	26.1	28.6	49.0	22.4	↓	6.2 3.1	30.6	49.0	20.4	↑	10.2
非製造業	33.4	42.3	24.3	9.1	24.7	44.9	30.4	↓	▲ 5.7 ▲ 3.6	23.6	50.2	26.2	↑	▲ 2.6
建設業	25.0	53.9	21.1	3.9	22.7	49.3	28.0	↓	▲ 5.3 ▲ 10.7	24.0	52.0	24.0	↑	0.0
各種サービス業	47.3	28.4	24.3	23.0	32.3	33.9	33.9	↓	▲ 1.6 10.8	19.4	56.5	24.2	↓	▲ 4.8
卸・小売業	29.8	44.0	26.2	3.6	21.7	47.0	31.3	↓	▲ 9.6 ▲ 10.7	26.1	45.2	28.7	↑	▲ 2.6
情報通信業	33.3	44.4	22.2	11.1	28.6	71.4	0.0	↑	28.6 22.2	28.6	42.9	28.6	↓	0.0
不動産業	60.0	20.0	20.0	40.0	25.0	25.0	50.0	↓	▲ 25.0 40.0	0.0	75.0	25.0	→	▲ 25.0
売上(工事)高	37.4	36.3	26.4	11.0	27.1	41.8	31.1	↓	▲ 4.0 ▲ 4.5	25.0	47.3	27.7	↑	▲ 2.7
製造業	43.6	32.1	24.3	19.3	24.6	48.2	27.2	↓	▲ 2.6 1.4	21.9	54.4	23.7	↑	▲ 1.8
繊維	43.3	30.0	26.7	16.6	25.9	40.7	33.3	↓	▲ 7.4 ▲ 6.9	11.1	63.0	25.9	↓	▲ 14.8
機械	32.1	28.6	39.3	▲ 7.2	12.5	58.3	29.2	↓	▲ 16.7 ▲ 7.1	20.8	41.7	37.5	→	▲ 16.7
眼鏡	30.0	60.0	10.0	20.0	37.5	62.5	0.0	↑	37.5 40.0	0.0	87.5	12.5	↓	▲ 12.5
化学	71.4	14.3	14.3	57.1	33.3	50.0	16.7	↓	16.6 42.9	16.7	66.7	16.7	↓	0.0
その他	47.7	32.3	20.0	27.7	26.5	44.9	28.6	↓	▲ 2.1 ▲ 1.6	32.7	49.0	18.4	↑	14.3
非製造業	34.5	38.2	27.3	7.2	28.2	38.9	32.8	↓	▲ 4.6 ▲ 7.2	26.3	44.3	29.4	↑	▲ 3.1
建設業	27.6	48.7	23.7	3.9	25.3	44.0	30.7	↓	▲ 5.4 ▲ 11.8	24.0	38.7	37.3	↓	▲ 13.3
各種サービス業	45.9	27.0	27.0	18.9	37.1	29.0	33.9	↓	3.2 2.7	29.0	46.8	24.2	↑	▲ 4.8
卸・小売業	31.2	38.3	30.5	0.7	25.4	40.4	34.2	↓	▲ 8.8 ▲ 12.8	27.2	44.7	28.1	↑	▲ 9.9
情報通信業	25.0	62.5	12.5	12.5	28.6	57.1	14.3	↑	14.3 37.5	28.6	57.1	14.3	→	14.3
不動産業	80.0	0.0	20.0	60.0	25.0	25.0	50.0	↓	▲ 25.0 0.0	0.0	75.0	25.0	→	▲ 25.0
収益	31.2	45.2	23.6	7.6	23.6	48.8	27.6	↓	▲ 4.0 ▲ 4.9	22.9	47.3	29.8	↓	▲ 6.9
製造業	29.3	51.4	19.3	10.0	22.8	50.9	26.3	↓	▲ 3.5 ▲ 3.5	20.2	48.2	31.6	↓	▲ 11.4
繊維	33.3	43.3	23.3	10.0	25.9	48.1	25.9	↓	0.0 ▲ 13.3	11.1	51.9	37.0	↓	▲ 25.9
機械	25.0	50.0	25.0	0.0	4.2	66.7	29.2	↓	▲ 25.0 0.0	25.0	37.5	37.5	↑	▲ 12.5
眼鏡	10.0	60.0	30.0	▲ 20.0	0.0	50.0	50.0	↓	▲ 50.0 0.0	0.0	62.5	37.5	↑	▲ 37.5
化学	28.6	57.1	14.3	14.3	33.3	50.0	16.7	↑	16.6 42.9	16.7	50.0	33.3	↓	▲ 16.6
その他	32.3	53.8	13.8	18.5	32.7	44.9	22.4	↓	10.3 ▲ 6.2	26.5	49.0	24.5	↓	2.0
非製造業	32.1	42.3	25.6	6.5	24.0	47.9	28.1	↓	▲ 4.1 ▲ 5.6	24.0	46.9	29.0	↓	▲ 5.0
建設業	27.6	48.7	23.7	3.9	20.0	54.7	25.3	↓	▲ 5.3 ▲ 14.7	23.0	41.9	35.1	↓	▲ 12.1
各種サービス業	52.7	21.6	25.7	27.0	33.9	35.5	30.6	↓	3.3 1.3	22.6	53.2	24.2	↓	▲ 1.6
卸・小売業	25.5	47.5	27.0	▲ 1.5	20.9	49.6	29.6	↓	▲ 8.7 ▲ 7.1	25.2	47.0	27.8	↑	▲ 2.6
情報通信業	11.1	66.7	22.2	▲ 11.1	14.3	71.4	14.3	↑	0.0 22.2	28.6	42.9	28.6	→	0.0
不動産業	20.0	60.0	20.0	0.0	50.0	25.0	25.0	↑	25.0 20.0	25.0	50.0	25.0	↓	0.0
受注残高	29.1	43.0	27.8	1.3	21.1	48.7	30.2	↓	▲ 9.1 ▲ 7.1	24.5	44.0	31.5	↑	▲ 7.0
製造業	31.9	46.2	21.8	10.1	19.8	46.9	33.3	↓	▲ 13.5 ▲ 5.9	22.9	51.0	26.0	↑	▲ 3.1
繊維	26.9	53.8	19.2	7.7	18.2	45.5	36.4	↓	▲ 18.2 3.8	9.1	50.0	40.9	↓	▲ 31.8
機械	36.0	28.0	36.0	0.0	5.0	55.0	40.0	↓	▲ 35.0 ▲ 24.0	20.0	40.0	40.0	↑	▲ 20.0
眼鏡	55.6	44.4	0.0	55.6	37.5	62.5	0.0	↓	37.5 33.3	0.0	100.0	0.0	↓	0.0
化学	60.0	40.0	0.0	60.0	33.3	50.0	16.7	↓	16.6 20.0	16.7	66.7	16.7	↓	0.0
その他	25.9	51.9	22.2	3.7	22.5	40.0	37.5	↓	▲ 15.0 ▲ 11.1	37.5	45.0	17.5	↑	20.0
非製造業	27.4	41.1	31.6	▲ 4.2	21.8	49.7	28.5	↓	▲ 6.7 ▲ 7.9	25.4	40.1	34.5	↓	▲ 9.1
建設業	23.9	38.0	38.0	▲ 14.1	19.4	48.6	31.9	↑	▲ 12.5 ▲ 11.3	21.1	38.0	40.8	↓	▲ 19.7
各種サービス業	35.3	41.2	23.5	11.8	22.6	54.8	22.6	↓	0.0 ▲ 5.9	22.6	51.6	25.8	↓	▲ 3.2
卸・小売業	25.3	43.0	31.6	▲ 6.3	24.3	45.7	30.0	↑	▲ 5.7 ▲ 9.0	29.0	36.2	34.8	↓	▲ 5.8
情報通信業	50.0	50.0	0.0	50.0	0.0	100.0	0.0	↓	0.0 33.3	75.0	25.0	0.0	↑	75.0
不動産業	-	-	-	-	50.0	50.0	0.0	↓	50.0 -	0.0	100.0	0.0	↓	0.0

業種別分類集計②

(単位: %)

四半期別	平成27年10-12月期				平成28年1-3月期					平成28年4-6月期					
	前期実績				当期実績					来期見通し					
	良くなる 増加 多い 上昇 増員 容易	不変	悪くなる 減少 少ない 低下 減員 困難	D.I.	良くなる 増加 多い 上昇 増員 容易	不変	悪くなる 減少 少ない 低下 減員 困難	D.I.	前回 調査時 今期 見通し	良くなる 増加 多い 上昇 増員 容易	不変	悪くなる 減少 少ない 低下 減員 困難	D.I.		
項目	①	②	③	①-③	①	②	③	前期比	①-③		①	②	③	今期比	①-③
製(商)品販売価格	23.3	64.8	11.9	11.4	15.1	70.9	14.0	↓	1.1	3.7	13.1	73.3	13.7	↓	▲ 0.6
製造業	17.3	75.5	7.2	10.1	14.2	74.3	11.5	↓	2.7	0.0	9.7	72.6	17.7	↓	▲ 8.0
繊維	20.0	70.0	10.0	10.0	11.1	66.7	22.2	↓	▲ 11.1	▲ 3.3	7.4	66.7	25.9	↓	▲ 18.5
機械	11.1	81.5	7.4	3.7	4.3	73.9	21.7	↓	▲ 17.4	▲ 3.7	0.0	78.3	21.7	↓	▲ 21.7
眼鏡	20.0	80.0	0.0	20.0	12.5	87.5	0.0	↓	12.5	0.0	0.0	75.0	25.0	↓	▲ 25.0
化学	14.3	71.4	14.3	0.0	0.0	66.7	33.3	↓	▲ 33.3	▲ 14.3	0.0	66.7	33.3	→	▲ 33.3
その他	18.5	75.4	6.2	12.3	22.4	77.6	0.0	↑	22.4	4.6	18.4	73.5	8.2	↓	10.2
非製造業	26.5	59.1	14.4	12.1	15.6	69.3	15.2	↓	0.4	5.6	14.7	73.6	11.7	↑	3.0
建設業	28.1	64.9	7.0	21.1	5.4	85.7	8.9	↓	▲ 3.5	5.2	10.7	82.1	7.1	↑	3.6
各種サービス業	27.9	54.1	18.0	9.9	11.5	75.0	13.5	↓	▲ 2.0	1.6	13.5	78.8	7.7	↑	5.8
卸・小売業	27.2	55.9	16.9	10.3	23.7	56.1	20.2	↓	3.5	8.8	18.4	65.8	15.8	↓	2.6
情報通信業	0.0	100.0	0.0	0.0	0.0	100.0	0.0	→	0.0	▲ 14.3	0.0	83.3	16.7	↓	▲ 16.7
不動産業	0.0	100.0	0.0	0.0	0.0	100.0	0.0	→	0.0	0.0	0.0	100.0	0.0	→	0.0
原材料(仕入・資材)価格	35.2	51.5	13.2	22.0	23.4	60.6	16.0	↓	7.4	19.7	22.1	68.8	9.1	↑	13.0
製造業	36.0	51.1	12.9	23.1	15.9	69.9	14.2	↓	1.7	19.5	17.9	72.3	9.8	↑	8.1
繊維	50.0	40.0	10.0	40.0	22.2	66.7	11.1	↓	11.1	23.4	25.9	66.7	7.4	↓	18.5
機械	25.9	63.0	11.1	14.8	4.3	87.0	8.7	↓	▲ 4.4	22.2	0.0	91.3	8.7	↓	▲ 8.7
眼鏡	40.0	60.0	0.0	40.0	12.5	87.5	0.0	↓	12.5	20.0	12.5	87.5	0.0	→	12.5
化学	0.0	85.7	14.3	▲ 14.3	0.0	83.3	16.7	↓	▲ 16.7	0.0	0.0	100.0	0.0	↑	0.0
その他	36.9	46.2	16.9	20.0	20.4	59.2	20.4	↓	0.0	18.5	25.0	60.4	14.6	↑	10.4
非製造業	34.9	51.8	13.4	21.5	26.8	56.4	16.8	↓	10.0	19.8	24.0	67.2	8.8	↑	15.2
建設業	31.1	63.5	5.4	25.7	27.8	61.1	11.1	↓	16.7	18.9	22.2	72.2	5.6	↓	16.6
各種サービス業	32.3	43.1	24.6	7.7	20.0	47.3	32.7	↓	▲ 12.7	13.9	27.3	61.8	10.9	↑	16.4
卸・小売業	40.1	46.7	13.1	27.0	31.3	54.8	13.9	↓	17.4	24.3	24.3	65.2	10.4	↓	13.9
情報通信業	0.0	100.0	0.0	0.0	0.0	100.0	0.0	→	0.0	0.0	16.7	83.3	0.0	↑	16.7
不動産業	0.0	100.0	0.0	0.0	0.0	100.0	0.0	→	0.0	0.0	0.0	100.0	0.0	→	0.0
在庫	16.3	66.1	17.6	▲ 1.3	15.5	68.0	16.5	↑	▲ 1.0	▲ 3.6	10.9	74.9	14.2	↓	▲ 3.3
製造業	15.0	66.9	18.0	▲ 3.0	16.8	68.2	15.0	↑	1.8	▲ 1.5	12.1	74.8	13.1	↓	▲ 1.0
繊維	20.0	56.7	23.3	▲ 3.3	37.0	55.6	7.4	↑	29.6	▲ 3.4	29.6	66.7	3.7	↓	25.9
機械	14.8	74.1	11.1	3.7	10.5	68.4	21.1	↓	▲ 10.6	3.7	5.3	68.4	26.3	↓	▲ 21.0
眼鏡	0.0	66.7	33.3	▲ 33.3	25.0	62.5	12.5	↑	12.5	0.0	12.5	87.5	0.0	→	12.5
化学	16.7	83.3	0.0	16.7	0.0	66.7	33.3	↓	▲ 33.3	▲ 16.7	0.0	83.3	16.7	↑	▲ 16.7
その他	14.8	67.2	18.0	▲ 3.2	8.5	76.6	14.9	↓	▲ 6.4	▲ 1.7	6.4	78.7	14.9	↓	▲ 8.5
非製造業	17.0	65.7	17.4	▲ 0.4	14.8	67.9	17.3	↓	▲ 2.5	▲ 4.8	10.2	75.0	14.8	↓	▲ 4.6
建設業	2.0	73.5	24.5	▲ 22.5	9.3	72.1	18.6	↑	▲ 9.3	▲ 14.3	11.6	72.1	16.3	↑	▲ 4.7
各種サービス業	25.6	64.1	10.3	15.3	15.8	73.7	10.5	↓	5.3	12.8	7.9	84.2	7.9	↓	0.0
卸・小売業	20.7	61.5	17.8	2.9	15.7	63.9	20.4	↓	▲ 4.7	▲ 7.4	10.2	72.2	17.6	↓	▲ 7.4
情報通信業	0.0	100.0	0.0	0.0	40.0	60.0	0.0	↑	40.0	20.0	20.0	80.0	0.0	↓	20.0
不動産業	0.0	100.0	0.0	0.0	0.0	100.0	0.0	→	0.0	0.0	0.0	100.0	0.0	→	0.0
雇用者	33.8	51.6	14.6	19.2	28.9	54.0	17.1	↓	11.8	10.4	35.6	56.7	7.8	↑	27.8
製造業	37.1	46.4	16.4	20.7	30.7	50.9	18.4	↓	12.3	6.4	37.7	54.4	7.9	↑	29.8
繊維	33.3	53.3	13.3	20.0	25.9	44.4	29.6	↓	▲ 3.7	0.0	37.0	59.3	3.7	↑	33.3
機械	39.3	46.4	14.3	25.0	50.0	37.5	12.5	↑	37.5	32.2	45.8	45.8	8.3	→	37.5
眼鏡	50.0	50.0	0.0	50.0	25.0	75.0	0.0	↓	25.0	10.0	12.5	87.5	0.0	↓	12.5
化学	57.1	42.9	0.0	57.1	50.0	50.0	0.0	↓	50.0	28.6	66.7	16.7	16.7	→	50.0
その他	33.8	43.1	23.1	10.7	22.4	57.1	20.4	↓	2.0	▲ 4.6	34.7	55.1	10.2	↑	24.5
非製造業	32.2	53.9	13.8	18.4	28.1	55.4	16.5	↓	11.6	12.1	34.6	57.7	7.7	↑	26.9
建設業	39.5	43.4	17.1	22.4	30.6	45.8	23.6	↓	7.0	19.8	27.8	62.5	9.7	↑	18.1
各種サービス業	32.4	50.0	17.6	14.8	30.6	50.0	19.4	↓	11.2	13.5	38.7	50.0	11.3	↑	27.4
卸・小売業	27.0	63.1	9.9	17.1	22.6	65.2	12.2	↓	10.4	4.3	33.9	60.9	5.2	↑	28.7
情報通信業	62.5	25.0	12.5	50.0	42.9	57.1	0.0	↓	42.9	25.0	57.1	42.9	0.0	↑	57.1
不動産業	20.0	60.0	20.0	0.0	75.0	25.0	0.0	↑	75.0	80.0	75.0	25.0	0.0	→	75.0
資金繰り	17.8	74.8	7.4	10.4	16.9	77.4	5.6	↑	11.3	3.6	16.9	76.9	6.2	↓	10.7
製造業	16.4	79.3	4.3	12.1	14.9	77.2	7.9	↓	7.0	8.6	14.0	82.5	3.5	↑	10.5
繊維	26.7	70.0	3.3	23.4	18.5	74.1	7.4	↓	11.1	16.7	14.8	81.5	3.7	→	11.1
機械	14.3	78.6	7.1	7.2	8.3	83.3	8.3	↓	0.0	7.2	8.3	91.7	0.0	↑	8.3
眼鏡	10.0	80.0	10.0	0.0	12.5	87.5	0.0	↓	12.5	0.0	0.0	100.0	0.0	↓	0.0
化学	14.3	85.7	0.0	14.3	16.7	83.3	0.0	↑	16.7	14.3	16.7	83.3	0.0	→	16.7
その他	13.8	83.1	3.1	10.7	16.3	73.5	10.2	↓	6.1	6.1	18.4	75.5	6.1	↑	12.3
非製造業	18.4	72.7	8.9	9.5	17.8	77.5	4.7	↑	13.1	1.3	18.2	74.4	7.4	↓	10.8
建設業	19.7	72.4	7.9	11.8	13.9	83.3	2.8	↓	11.1	6.6	15.3	75.0	9.7	↓	5.6
各種サービス業	21.6	67.6	10.8	10.8	22.6	69.4	8.1	↑	14.5	▲ 2.7	21.0	67.7	11.3	↓	9.7
卸・小売業	15.7	75.0	9.3	6.4	19.3	76.3	4.4	↑	14.9	▲ 0.7	19.3	76.3	4.4	↓	14.9
情報通信業	22.2	77.8	0.0	22.2	0.0	100.0	0.0	↓	0.0	11.1	0.0	100.0	0.0	→	0.0
不動産業	20.0	80.0	0.0	20.0	0.0	100.0	0.0	↓	0.0	20.0	25.0	75.0	0.0	↑	25.0

業種別分類集計③

(単位: %)

状況	平成28年7-12月期					平成29年1-6月期				
	次半期見通し					次々半期見通し				
	良くなる	不変	悪くなる	D.I.	前回調査時見通し	良くなる	不変	悪くなる	比	D.I.
項目	①	②	③	①-③		①	②	③		①-③
景気動向	17.2	53.1	29.8	-12.6	-16.2	15.4	48.1	36.5	↓	-21.1
製造業	14.0	55.3	30.7	-16.7	-11.5	15.0	54.9	30.1	↑	-15.1
繊維	11.1	51.9	37.0	-25.9	-22.6	18.5	51.9	29.6	↑	-11.1
機械	16.7	50.0	33.3	-16.6	-14.3	8.3	54.2	37.5	↓	-29.2
眼鏡	12.5	87.5	0.0	12.5	0.0	12.5	75.0	12.5	↓	0.0
化学	33.3	33.3	33.3	0.0	0.0	20.0	40.0	40.0	↓	-20.0
その他	12.2	57.1	30.6	-18.4	-8.3	16.3	55.1	28.6	↑	-12.3
非製造業	18.5	52.1	29.3	-10.8	-18.2	15.6	45.1	39.3	↓	-23.7
建設業	20.8	51.4	27.8	-7.0	-20.2	11.1	44.4	44.4	↓	-33.3
各種サービス業	16.1	51.6	32.3	-16.2	-14.1	14.5	56.5	29.0	↑	-14.5
卸・小売業	19.3	49.1	31.6	-12.3	-22.2	17.9	37.5	44.6	↓	-26.7
情報通信業	14.3	85.7	0.0	14.3	28.6	14.3	85.7	0.0	→	14.3
不動産業	0.0	100.0	0.0	0.0	0.0	50.0	25.0	25.0	↑	25.0

地域別分類集計

(単位: %)

状況	平成27年10-12月期				平成28年1-3月期				平成28年4-6月期						
	前期実績				今期実績				来期見通し						
	良くなる 増加 多い 上昇 増員 容易	不変	悪くなる 減少 少ない 低下 減員 困難	D.I.	良くなる 増加 多い 上昇 増員 容易	不変	悪くなる 減少 少ない 低下 減員 困難	D.I.	前回 調査時 今期 見通し	良くなる 増加 多い 上昇 増員 容易	不変	悪くなる 減少 少ない 低下 減員 困難	D.I.		
項目	①	②	③	①-③	①	②	③	前期比	①-③	①	②	③	今期比	①-③	
業況	34.8	42.5	22.7	12.1	24.4	47.2	28.4	↓	▲ 4.0	▲ 1.6	22.8	51.2	26.0	↑	▲ 3.2
福井地区	36.2	40.0	23.8	12.4	24.6	52.7	22.8	↓	1.8	0.0	20.4	50.9	28.7	↓	▲ 8.3
坂井地区	38.3	36.2	25.5	12.8	34.1	40.9	25.0	↓	9.1	6.4	29.5	50.0	20.5	↓	9.0
丹南地区	33.6	47.3	19.1	14.5	23.2	44.2	32.6	↓	▲ 9.4	▲ 6.4	22.1	55.8	22.1	↑	0.0
奥越地区	20.0	70.0	10.0	10.0	11.1	66.7	22.2	↓	▲ 11.1	▲ 10.0	22.2	55.6	22.2	↑	0.0
嶺南地区	32.4	42.6	25.0	7.4	21.0	38.7	40.3	↓	▲ 19.3	▲ 3.0	25.8	45.2	29.0	↑	▲ 3.2
売上(工事)高	37.4	36.3	26.4	11.0	27.1	41.8	31.1	↓	▲ 4.0	▲ 4.5	25.0	47.3	27.7	↑	▲ 2.7
福井地区	40.5	31.9	27.6	12.9	28.3	44.6	27.1	↓	1.2	0.0	24.7	49.4	25.9	↓	▲ 1.2
坂井地区	52.2	26.1	21.7	30.5	36.4	36.4	27.3	↓	9.1	2.2	29.5	45.5	25.0	↓	4.5
丹南地区	33.6	42.7	23.6	10.0	26.3	41.1	32.6	↓	▲ 6.3	▲ 13.6	24.2	47.4	28.4	↑	▲ 4.2
奥越地区	20.0	60.0	20.0	0.0	11.1	55.6	33.3	↓	▲ 22.2	▲ 20.0	22.2	55.6	22.2	↑	0.0
嶺南地区	26.5	42.6	30.9	▲ 4.4	21.0	37.1	41.9	↓	▲ 20.9	▲ 5.9	24.2	41.9	33.9	↑	▲ 9.7
収益	31.2	45.2	23.6	7.6	23.6	48.8	27.6	↓	▲ 4.0	▲ 4.9	22.9	47.3	29.8	↓	▲ 6.9
福井地区	33.3	42.4	24.3	9.0	22.2	55.1	22.8	↓	▲ 0.6	0.0	19.2	51.5	29.3	↓	▲ 10.1
坂井地区	38.3	40.4	21.3	17.0	36.4	38.6	25.0	↓	11.4	4.3	25.0	43.2	31.8	↓	▲ 6.8
丹南地区	28.2	50.0	21.8	6.4	21.1	48.4	30.5	↓	▲ 9.4	▲ 16.3	25.3	46.3	28.4	↑	▲ 3.1
奥越地区	20.0	70.0	10.0	10.0	22.2	44.4	33.3	↓	▲ 11.1	▲ 22.2	22.2	44.4	33.3	→	▲ 11.1
嶺南地区	26.5	45.6	27.9	▲ 1.4	22.6	40.3	37.1	↓	▲ 14.5	▲ 5.8	27.9	41.0	31.1	↑	▲ 3.2
受注残高	29.1	43.0	27.8	1.3	21.1	48.7	30.2	↓	▲ 9.1	▲ 7.1	24.5	44.0	31.5	↑	▲ 7.0
福井地区	29.6	37.8	32.6	▲ 3.0	24.2	46.7	29.2	↓	▲ 5.0	▲ 8.2	23.3	43.3	33.3	↓	▲ 10.0
坂井地区	34.4	46.9	18.8	15.6	14.8	51.9	33.3	↓	▲ 18.5	▲ 3.2	29.6	44.4	25.9	↑	3.7
丹南地区	29.3	52.4	18.3	11.0	21.3	49.3	29.3	↓	▲ 8.0	▲ 7.3	24.0	50.7	25.3	↑	▲ 1.3
奥越地区	37.5	37.5	25.0	12.5	0.0	57.1	42.9	↓	▲ 42.9	▲ 12.5	14.3	42.9	42.9	↑	▲ 28.6
嶺南地区	24.5	40.8	34.7	▲ 10.2	19.6	50.0	30.4	↓	▲ 10.8	▲ 2.0	27.3	34.1	38.6	↓	▲ 11.3
製(商)品販売価格	23.3	64.8	11.9	11.4	15.1	70.9	14.0	↓	1.2	3.7	13.1	73.3	13.7	↓	▲ 0.6
福井地区	24.6	62.6	12.8	11.8	17.6	68.6	13.8	↓	3.8	5.6	15.7	73.0	11.3	↑	4.4
坂井地区	26.2	66.7	7.1	19.1	15.0	77.5	7.5	↓	7.5	2.4	7.5	87.5	5.0	↓	2.5
丹南地区	21.4	71.4	7.1	14.3	11.5	71.3	17.2	↓	▲ 5.7	5.1	9.2	70.1	20.7	↓	▲ 11.5
奥越地区	20.0	80.0	0.0	20.0	11.1	66.7	22.2	↓	▲ 11.1	0.0	22.2	33.3	44.4	↓	▲ 22.2
嶺南地区	20.7	56.9	22.4	▲ 1.7	14.6	72.9	12.5	↑	2.1	▲ 3.4	14.6	75.0	10.4	↑	4.2
原材料(仕入・資材)価格	35.2	51.5	13.2	22.0	23.4	60.6	16.0	↓	7.4	19.7	22.1	68.8	9.1	↑	13.0
福井地区	33.5	56.7	9.9	23.6	26.2	62.2	11.6	↓	14.6	21.2	23.8	67.1	9.1	↑	14.7
坂井地区	39.0	48.8	12.2	26.8	17.1	70.7	12.2	↓	4.9	17.1	26.8	68.3	4.9	↑	21.9
丹南地区	37.1	47.6	15.2	21.9	19.6	58.7	21.7	↓	▲ 2.1	20.0	18.7	70.3	11.0	↑	7.7
奥越地区	30.0	70.0	0.0	30.0	11.1	66.7	22.2	↓	▲ 11.1	20.0	22.2	77.8	0.0	↑	22.2
嶺南地区	35.9	40.6	23.4	12.5	28.6	50.0	21.4	↓	7.2	15.6	19.6	69.6	10.7	↑	8.9
在庫	16.3	66.1	17.6	▲ 1.3	15.5	68.0	16.5	↑	▲ 1.0	▲ 3.6	10.9	74.9	14.2	↓	▲ 3.3
福井地区	17.1	64.6	18.2	▲ 1.1	15.7	70.7	13.6	↑	2.1	▲ 6.0	10.0	75.7	14.3	↓	▲ 4.3
坂井地区	13.5	75.7	10.8	2.7	16.1	71.0	12.9	↑	3.2	0.0	12.9	71.0	16.1	↓	▲ 3.2
丹南地区	18.6	67.4	14.0	4.6	16.7	63.9	19.4	↓	▲ 2.7	0.0	13.1	73.8	13.1	↑	0.0
奥越地区	0.0	62.5	37.5	▲ 37.5	0.0	100.0	0.0	↑	0.0	▲ 25.0	0.0	100.0	0.0	→	0.0
嶺南地区	10.6	68.1	21.3	▲ 10.7	14.3	66.7	19.0	↑	▲ 4.7	0.0	9.5	73.8	16.7	↓	▲ 7.2
雇用者	33.8	51.6	14.6	19.2	28.9	54.0	17.1	↓	11.8	10.4	35.6	56.7	7.8	↑	27.8
福井地区	35.2	51.4	13.3	21.9	29.3	55.1	15.6	↓	13.7	9.1	36.5	58.1	5.4	↑	31.1
坂井地区	40.4	44.7	14.9	25.5	38.6	45.5	15.9	↓	22.7	17.0	45.5	43.2	11.4	↑	34.1
丹南地区	34.9	49.5	15.6	19.3	25.8	57.0	17.2	↓	8.6	13.7	32.3	58.1	9.7	↑	22.6
奥越地区	30.0	50.0	20.0	10.0	37.5	50.0	12.5	↑	25.0	▲ 20.0	12.5	87.5	0.0	↓	12.5
嶺南地区	23.5	60.3	16.2	7.3	24.2	53.2	22.6	↓	1.6	8.8	33.9	56.5	9.7	↑	24.2
資金繰り	17.8	74.8	7.4	10.4	16.9	77.4	5.6	↑	11.3	3.6	16.9	76.9	6.2	↓	10.8
福井地区	16.3	77.5	6.2	10.1	15.1	80.7	4.2	↑	10.9	7.2	19.9	74.1	6.0	↑	13.9
坂井地区	29.8	63.8	6.4	23.4	30.2	62.8	7.0	↓	23.2	12.7	27.9	69.8	2.3	↑	25.6
丹南地区	19.1	72.7	8.2	10.9	12.9	81.7	5.4	↓	7.5	1.8	11.8	86.0	2.2	↑	9.6
奥越地区	30.0	70.0	0.0	30.0	12.5	87.5	0.0	↓	12.5	▲ 10.0	0.0	100.0	0.0	↓	0.0
嶺南地区	10.3	77.9	11.8	▲ 1.5	19.4	71.0	9.7	↑	9.7	▲ 8.9	11.3	72.6	16.1	↓	▲ 4.8