

福井銀行景気動向調査 調査結果

(平成28年4～6月 当期(実績))

(平成28年7～9月 次期(見通し))

株式会社 福井銀行 経営企画グループ
情報支援チーム

【調査の目的】

福井県内企業のみなさまにアンケート調査を行うことで、景気動向(県内企業の現在の経営環境や今後の見通し)について情報提供いただき、共有することで、今後のみなさまの経営に少しでも役立てていただくことを目的としております。

【調査概要】

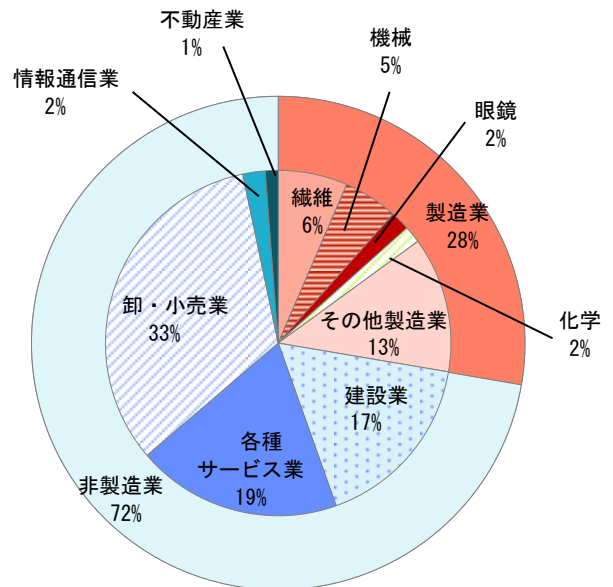
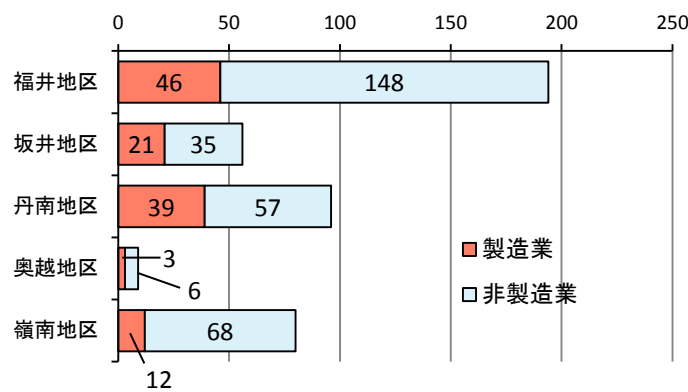
- ・調査対象企業 福井県内の企業 1,158社
- ・回答企業 435社(回答率 37.6%)
- ・調査時期 平成28年6月初旬

【DI調査について】

このアンケート調査では、DI(Diffusion Index)による分析を行っております。DIは、「好転」と回答した企業の割合と「悪化」と回答した企業の割合との差を求めたものです。景気が良い場合はプラス幅が大きくなり、景気が悪化している場合はマイナス幅が大きくなります。

※ 原材料価格、在庫状況については、「上昇」と回答した企業の割合から「低下」と回答した企業の割合との差を求めており、上記の判断とは逆の傾向を示します。

【回答企業の概要】



【総評】

足元の景況感は、中国の景気減速や先行きに対する不安感からの消費低迷等によって、前期に引き続き低下し、マイナス幅を広げています。

業種別では、製造業における低下がより厳しく、特に機械において景気先行きの不透明感から設備投資を控える動きがあり、大きくマイナスとなっています。

地域別では、すべての地域でマイナスとなり、総じて下向きとなっています。

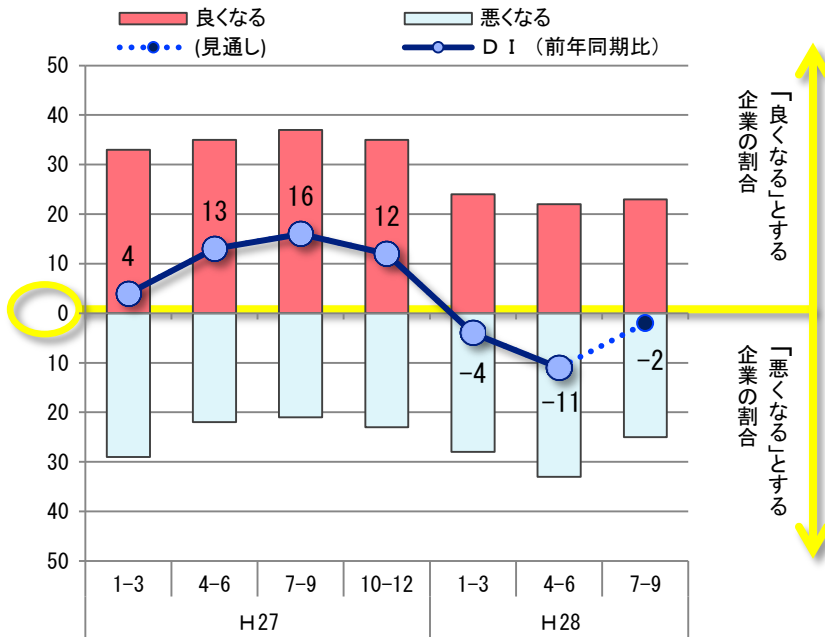
先行きについては、上昇の見通しになっています。製造業では好調を続ける化学に次いで、機械が大きく上昇しプラス圏入りすることが予想されています。

※ 本調査の調査結果をまとめるにあたっては、福井県立大学地域経済研究所 江川誠一講師にご協力いただきました。

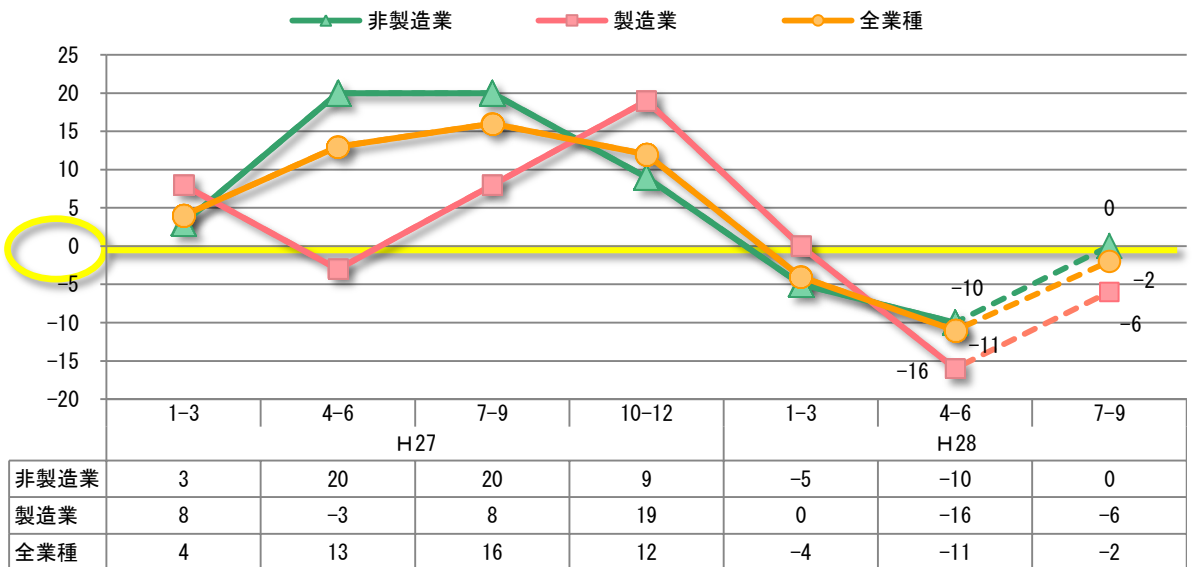
業況①

- 業況DIは、前期より低下し、マイナス幅を広げており、前回調査時の予想を大きく下回った。先行きは上昇が見込まれている。
- 業種別にみると、製造業は前期から大幅な低下となり、マイナスに転じている。非製造業でも低下し、2四半期連続でマイナスの水準となっている。
- 先行きは、製造業では、大幅な上昇が予想されるものの、依然として水面下の見通しとなっている。非製造業でも、大幅な上昇が予想されている。

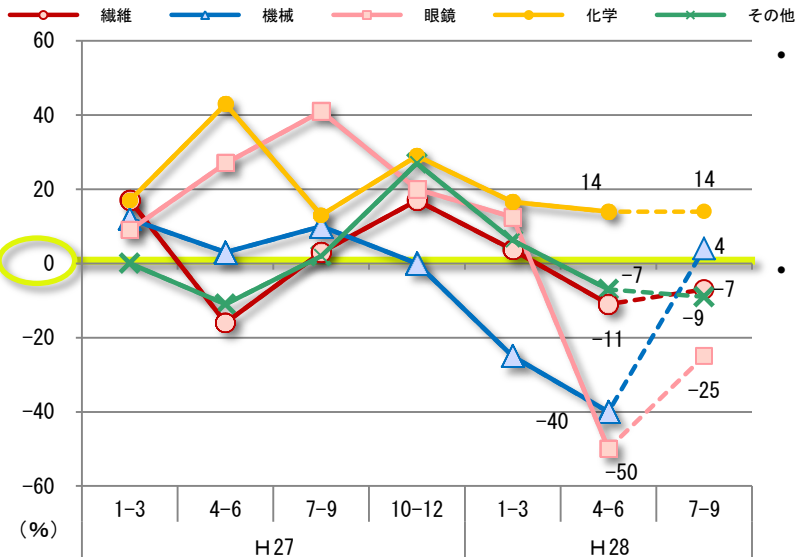
●自社の業況判断DIの推移



●業況判断DI

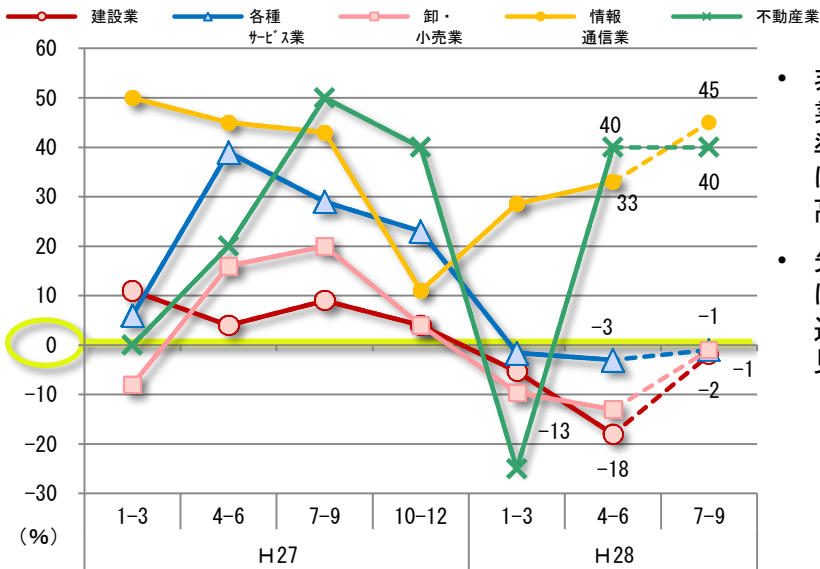


●業種別業況判断DI(製造業)



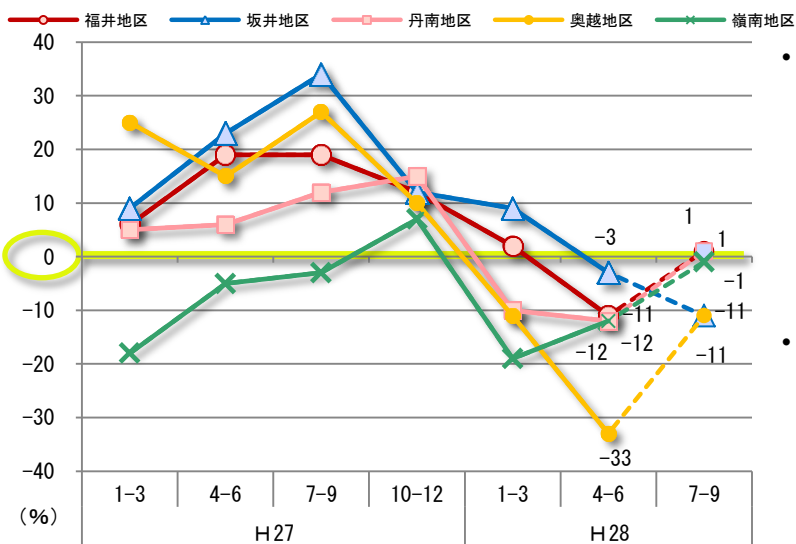
- 製造業では、化学は高い水準を維持。繊維、眼鏡関連、その他製造業は大幅に低下しマイナスに転じている。機械はマイナス幅を広げ一段と厳しい状況になっている。
- 先行きは、化学は横ばいでプラスの水準を維持する予想。機械は大幅に上昇しプラスの見通し。繊維はやや上昇を予想するもののマイナスの見通し。眼鏡関連は上昇が予想されるもののマイナスの見通し。その他製造業はやや低下が予想されている。

●業種別業況判断DI(非製造業)



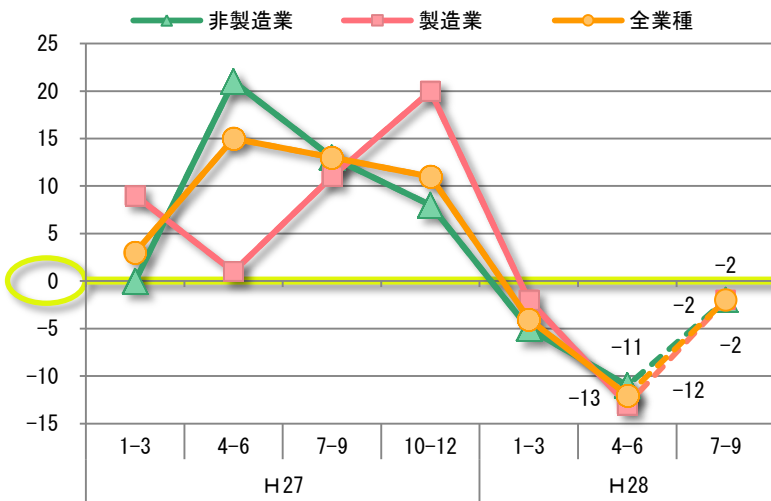
- 非製造業では、建設業、卸・小売業はマイナス幅を広げ、厳しい水準となっている。各種サービス業は横ばい。情報通信業は上昇し高い水準を維持している。
- 先行きは、建設業、卸・小売業は、マイナス幅を大きく縮める見通し。情報通信業はさらに上昇が見込まれている。

●地域別業況判断DI



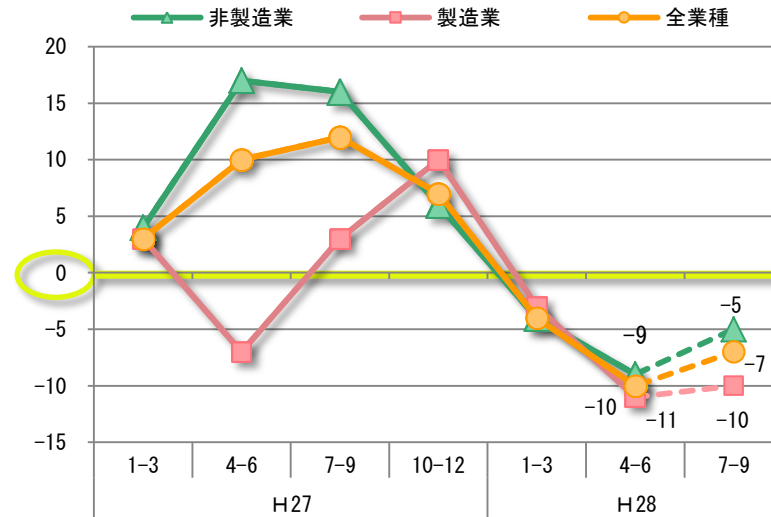
- 地域別では、嶺南地区は上昇しているものの2四半期連続のマイナスとなっている。福井地区、坂井地区は大幅に低下しマイナスに転じている。丹南地区はやや低下、奥越地区は大幅に低下し、ともに2四半期連続のマイナスとなっている。
- 先行きは、福井地区、丹南地区は上昇を予想。奥越地区は大幅に上昇するもののマイナスの見通しで、嶺南地区はマイナス幅を大きく縮小する見込み。坂井地区はマイナス幅を広げる見通し。

売上(工事)高



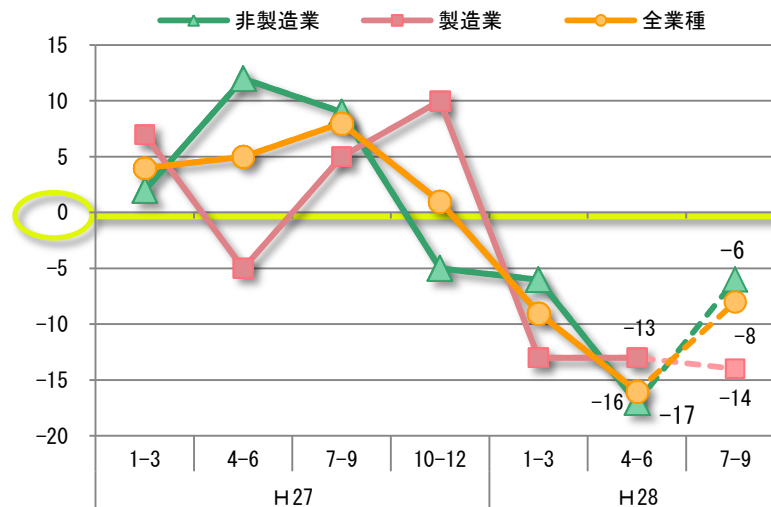
- 売上(工事)高DIは、前期よりさらに低下し、2四半期連続でマイナスとなっている。
- 業種別にみると、製造業、非製造業ともにマイナス幅を大きく広げている。
- 先行きは、製造業、非製造業ともにマイナス幅を大きく縮小する見込みとなっている。

収益状況



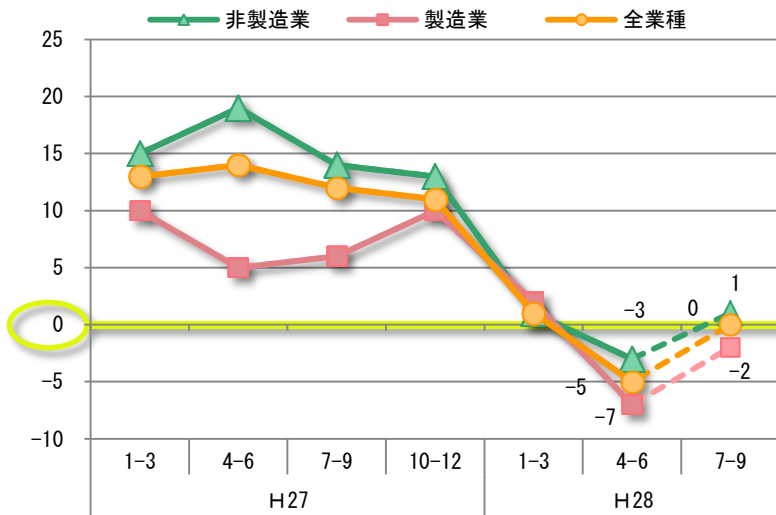
- 収益状況DIは、前期よりさらに低下し、2四半期連続でマイナスとなっている。
- 業種別にみると、製造業、非製造業ともにマイナス幅を大きく広げている。
- 先行きは、製造業、非製造業ともにマイナス幅をやや縮小する見込みとなっている。

受注残高



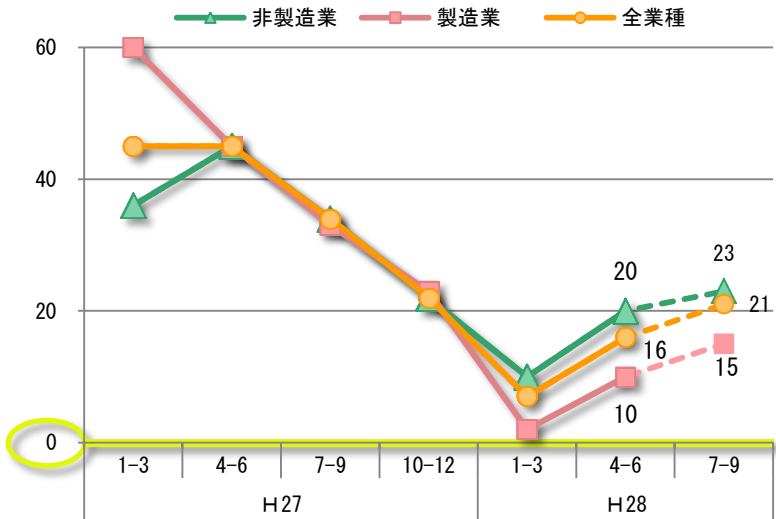
- 受注残高DIは、前期よりさらに低下し、2四半期連続のマイナスとなっている。
- 業種別にみると、製造業は横ばいでマイナスの水準。非製造業は大幅に低下し、マイナス幅を大きく広げている。
- 先行きは、製造業は厳しいマイナス水準を続ける予想。非製造業は大幅な上昇が予想されるものの、依然としてマイナスの水準。

製(商)品販売価格



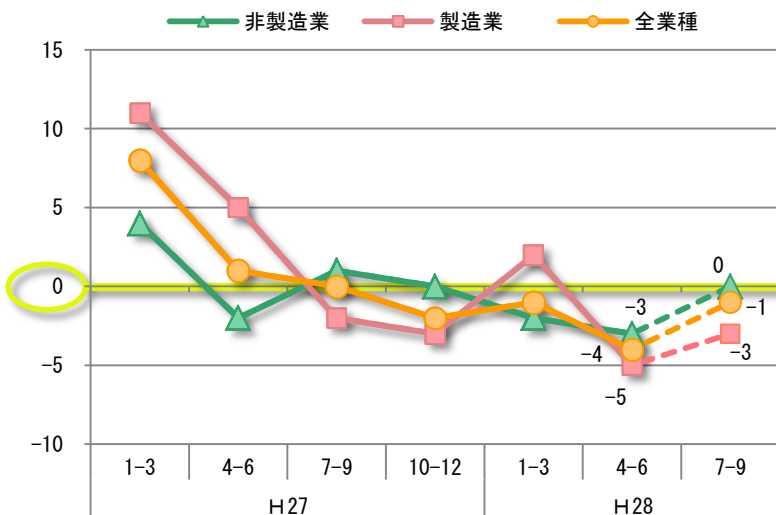
- 製(商)品販売価格DIは、前期よりさらに低下し、マイナスに転じている。
- 業種別にみると、製造業における低下がより厳しくなっている。
- 先行きは、製造業、非製造業ともに上昇が予想される。

原材料(仕入・資材)価格



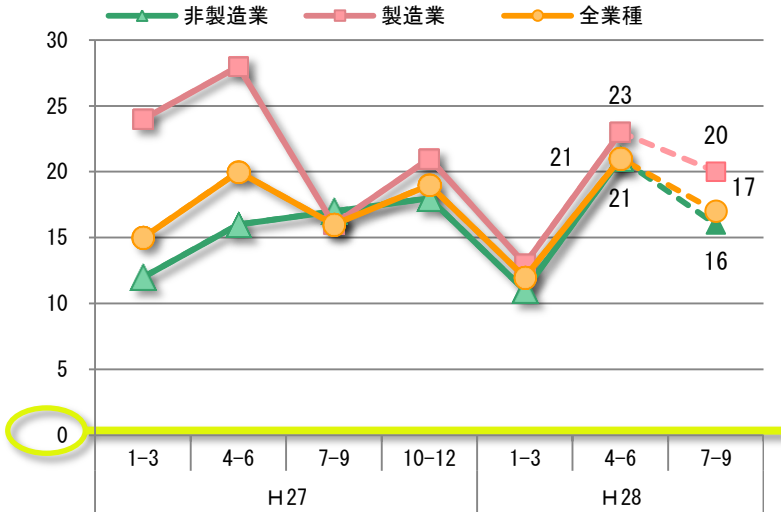
- 原材料(仕入・資材)価格DIは、大幅な上昇となっている。
- 業種別にみると、製造業、非製造業ともに同程度の上昇となっているが、非製造業における水準の方が高くなっている。
- 先行きは、製造業、非製造業ともに、さらに上昇する見通し。

在庫



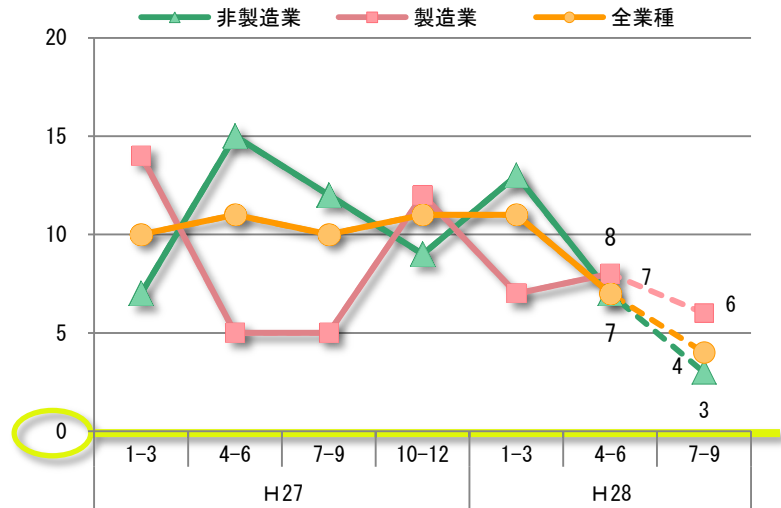
- 在庫DIは、やや低下しマイナスの水準となっている。
- 業種別にみると、製造業は低下してマイナスに転じている。非製造業はほぼ横ばいで、マイナスの水準。
- 先行きは、製造業、非製造業ともに上昇の見通し。

雇用者数



- 雇用者数DIは、大幅な上昇となっており、高い水準を続けている。
- 業種別にみると、製造業、非製造業ともに大幅な上昇となっている。
- 先行きは、製造業、非製造業ともに小幅な低下が予想されるものの、高い水準を続ける見通し。

資金繰り

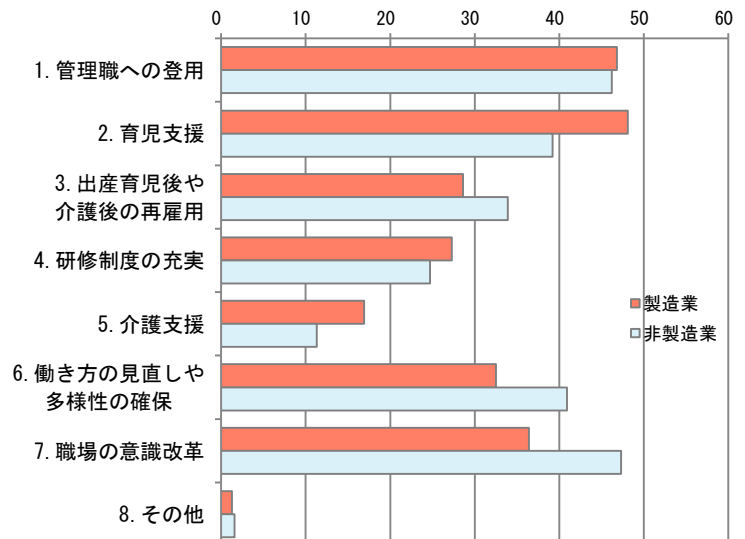
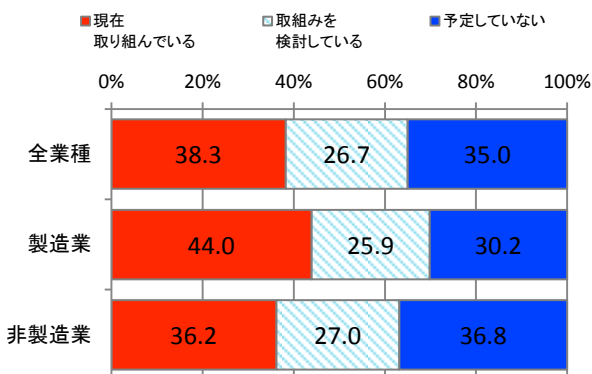


- 資金繰りDIは、低下している。
- 業種別にみると、製造業ではほぼ横ばいで、非製造業では低下している。
- 先行きは、低下の見通し。製造業、非製造業ともに低下が予想されるものの、プラスの水準を維持している。

女性の活躍推進の取組み状況

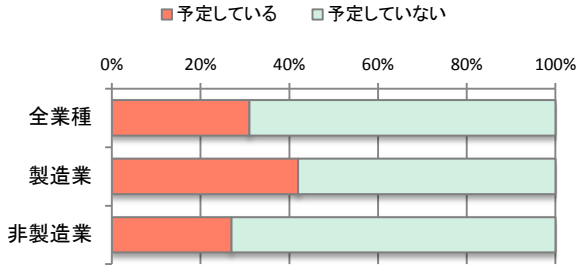
●女性の活躍推進の取組みについて

●女性の活躍推進策(複数回答)

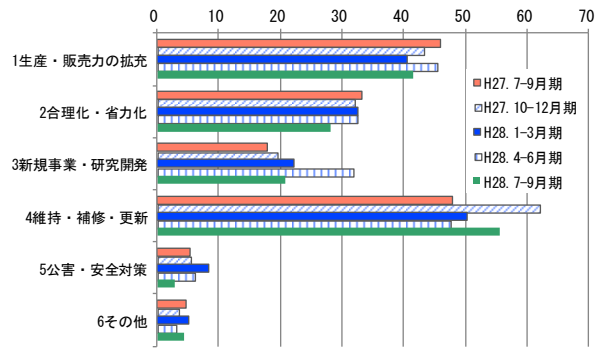


設備投資の有無

●設備投資の有無



●設備投資の目的 (複数回答)



業種別分類集計①

四半期別	平成28年1-3月期				平成28年4-6月期				平成28年7-9月期				
	前期実績				当期実績				来期見通し				
	良くなる 増加 多い 上昇 増員 容易 ①	不変 ②	悪くなる 減少 少ない 低下 減員 困難 ③	D.I. ①-③	良くなる 増加 多い 上昇 増員 容易 ①	不変 ②	悪くなる 減少 少ない 低下 減員 困難 ③	D.I. ①-③	良くなる 増加 多い 上昇 増員 容易 ①	不変 ②	悪くなる 減少 少ない 低下 減員 困難 ③	D.I. ①-③	
業況	24.4	47.2	28.4	▲ 4.0	22.2	44.6	33.3	↓ ▲ 11.1	▲ 3.2	23.4	52.0	24.6	↑ ▲ 1.2
製造業	23.7	52.6	23.7	0.0	21.5	41.3	37.2	↓ ▲ 15.7	▲ 4.3	18.3	57.5	24.2	↑ ▲ 5.9
繊維	33.3	37	29.6	3.7	21.4	46.4	32.1	↓ ▲ 10.7	▲ 29.6	18.5	55.6	25.9	↑ ▲ 7.4
機械	4.2	66.7	29.2	▲ 25.0	4.5	50.0	45.5	↓ ▲ 41.0	▲ 8.4	18.2	68.2	13.6	↑ ▲ 4.6
眼鏡	12.5	87.5	0.0	12.5	12.5	25.0	62.5	↓ ▲ 50.0	0.0	25.0	25.0	50.0	↑ ▲ 25.0
化学	33.3	50	16.7	16.6	42.9	28.6	28.6	↓ 14.3	0.0	42.9	28.6	28.6	→ ▲ 14.3
その他	28.6	49	22.4	6.2	26.8	39.3	33.9	↓ ▲ 7.1	10.2	14.3	62.5	23.2	↓ ▲ 8.9
非製造業	24.7	44.9	30.4	▲ 5.7	22.4	45.8	31.7	↓ ▲ 9.3	▲ 2.6	25.4	49.8	24.8	↑ 0.6
建設業	22.7	49.3	28.0	▲ 5.3	17.6	45.9	36.5	↓ ▲ 18.9	0.0	21.6	54.1	24.3	↑ ▲ 2.7
各種サービス業	32.3	33.9	33.9	▲ 1.6	24.1	49.4	26.5	↓ ▲ 2.4	▲ 4.8	22.0	54.9	23.2	↑ ▲ 1.2
卸・小売業	21.7	47.0	31.3	▲ 9.6	22.0	43.3	34.8	↓ ▲ 12.8	▲ 2.6	27.0	45.4	27.7	↑ ▲ 0.7
情報通信業	28.6	71.4	0.0	28.6	44.4	44.4	11.1	↑ 33.3	0.0	55.6	33.3	11.1	↑ ▲ 44.5
不動産業	25.0	25.0	50.0	▲ 25.0	40.0	60.0	0.0	↑ 40.0	▲ 25.0	40.0	60.0	0.0	→ 40.0
売上(工事)高	27.1	41.8	31.1	▲ 4.0	24.6	38.9	36.5	↓ ▲ 11.9	▲ 2.7	25.6	46.7	27.7	↑ ▲ 2.1
製造業	24.6	48.2	27.2	▲ 2.6	24.8	37.2	38.0	↓ ▲ 13.2	▲ 1.8	21.7	54.2	24.2	↑ ▲ 2.5
繊維	25.9	40.7	33.3	▲ 7.4	25.0	42.9	32.1	↑ ▲ 7.1	▲ 14.8	18.5	51.9	29.6	↓ ▲ 11.1
機械	12.5	58.3	29.2	▲ 16.7	9.1	40.9	50.0	↓ ▲ 40.9	▲ 16.7	22.7	68.2	9.1	↑ ▲ 13.6
眼鏡	37.5	62.5	0.0	37.5	12.5	50.0	37.5	↓ ▲ 25.0	▲ 12.5	25.0	25.0	50.0	→ ▲ 25.0
化学	33.3	50.0	16.7	16.6	57.1	28.6	14.3	↑ 42.8	0.0	42.9	42.9	14.3	↓ 28.6
その他	26.5	44.9	28.6	▲ 2.1	28.6	32.1	39.3	↓ ▲ 10.7	14.3	19.6	55.4	25.0	↓ ▲ 5.4
非製造業	28.2	38.9	32.8	▲ 4.6	24.5	39.5	35.9	↓ ▲ 11.4	▲ 3.1	27.1	43.8	29.1	↑ ▲ 2.0
建設業	25.3	44.0	30.7	▲ 5.4	18.9	41.9	39.2	↓ ▲ 20.3	▲ 13.3	23.0	47.3	29.7	↑ ▲ 6.7
各種サービス業	37.1	29.0	33.9	3.2	30.4	39.2	30.4	↓ 0.0	4.8	24.4	52.6	23.1	↑ ▲ 1.3
卸・小売業	25.4	40.4	34.2	▲ 8.8	23.0	37.4	39.6	↓ ▲ 16.6	▲ 0.9	28.6	37.9	33.6	↑ ▲ 5.0
情報通信業	28.6	57.1	14.3	14.3	44.4	44.4	11.1	↑ 33.3	14.3	66.7	22.2	11.1	↑ 55.6
不動産業	25.0	25.0	50.0	▲ 25.0	20.0	60.0	20.0	↑ 0.0	▲ 25.0	20.0	60.0	20.0	→ 0.0
収益	23.6	48.8	27.6	▲ 4.0	23.1	44.3	32.6	↓ ▲ 9.5	▲ 6.9	22.5	48.8	28.7	↑ ▲ 6.2
製造業	22.8	50.9	26.3	▲ 3.5	22.5	43.3	34.2	↓ ▲ 11.7	▲ 11.4	18.3	54.2	27.5	↑ ▲ 9.2
繊維	25.9	48.1	25.9	0.0	21.4	50.0	28.6	↓ ▲ 7.2	▲ 25.9	14.8	51.9	33.3	↓ ▲ 18.5
機械	4.2	66.7	29.2	▲ 25.0	14.3	47.6	38.1	↑ ▲ 23.8	▲ 12.5	18.2	72.7	9.1	↑ 9.1
眼鏡	0.0	50.0	50.0	▲ 50.0	25.0	25.0	50.0	↑ ▲ 25.0	▲ 37.5	25.0	25.0	50.0	→ ▲ 25.0
化学	33.3	50.0	16.7	16.6	42.9	28.6	28.6	↓ 14.3	▲ 16.6	28.6	42.9	28.6	→ 0.0
その他	32.7	44.9	22.4	10.3	23.2	42.9	33.9	↓ ▲ 10.7	2.0	17.9	53.6	28.6	↓ ▲ 10.7
非製造業	24.0	47.9	28.1	▲ 4.1	23.3	44.7	31.9	↓ ▲ 8.6	▲ 5.0	24.0	46.8	29.2	↑ ▲ 5.2
建設業	20.0	54.7	25.3	▲ 5.3	17.8	41.1	41.1	↓ ▲ 23.3	▲ 12.1	17.8	50.7	31.5	↑ ▲ 13.7
各種サービス業	33.9	35.5	30.6	3.3	30.1	42.2	27.7	↓ 2.4	▲ 1.6	19.5	52.4	28.0	↑ ▲ 8.5
卸・小売業	20.9	49.6	29.6	▲ 8.7	21.0	46.9	32.2	↓ ▲ 11.2	▲ 2.6	27.3	42.0	30.8	↑ ▲ 3.5
情報通信業	14.3	71.4	14.3	0.0	33.3	55.6	11.1	↑ 22.2	0.0	66.7	22.2	11.1	↑ 55.6
不動産業	50.0	25.0	25.0	25.0	40.0	60.0	0.0	↑ 40.0	0.0	20.0	80.0	0.0	↓ 20.0
受注残高	21.1	48.7	30.2	▲ 9.1	18.4	47.2	34.4	↓ ▲ 16.0	▲ 7.0	19.9	51.9	28.3	↑ ▲ 8.4
製造業	19.8	46.9	33.3	▲ 13.5	20.2	46.5	33.3	↑ ▲ 13.1	▲ 3.1	14.3	58.2	27.6	↓ ▲ 13.3
繊維	18.2	45.5	36.4	▲ 18.2	12.5	62.5	25.0	↑ ▲ 12.5	▲ 31.8	17.4	56.5	26.1	↓ ▲ 8.7
機械	5.0	55.0	40.0	▲ 35.0	15.8	52.6	31.6	↑ ▲ 15.8	▲ 20.0	15.8	57.9	26.3	↑ ▲ 10.5
眼鏡	37.5	62.5	0.0	37.5	25.0	12.5	62.5	↓ ▲ 37.5	0.0	25.0	25.0	50.0	↑ ▲ 25.0
化学	33.3	50.0	16.7	16.6	60.0	40.0	0.0	↑ 60.0	0.0	40.0	60.0	0.0	↓ 40.0
その他	22.5	40.0	37.5	▲ 15.0	20.9	41.9	37.2	↓ ▲ 16.3	20.0	7.0	65.1	27.9	↓ ▲ 20.9
非製造業	21.8	49.7	28.5	▲ 6.7	17.5	47.5	35.0	↓ ▲ 17.5	▲ 9.1	22.6	48.7	28.6	↑ ▲ 6.0
建設業	19.4	48.6	31.9	▲ 12.5	11.6	39.1	49.3	↓ ▲ 37.7	▲ 19.7	20.6	42.6	36.8	↑ ▲ 16.2
各種サービス業	22.6	54.8	22.6	0.0	20.9	53.5	25.6	↓ ▲ 4.7	▲ 3.2	16.3	67.4	16.3	↑ 0.0
卸・小売業	24.3	45.7	30.0	▲ 5.7	18.5	50.6	30.9	↓ ▲ 12.4	▲ 5.8	27.2	43.2	29.6	↑ ▲ 2.4
情報通信業	0.0	100.0	0.0	0.0	60.0	40.0	0.0	↑ 60.0	75.0	40.0	40.0	20.0	↓ 20.0
不動産業	50.0	50.0	0.0	50.0	0.0	100.0	0.0	↓ 0.0	0.0	0.0	100.0	0.0	→ 0.0

業種別分類集計②

四半期別	平成28年1-3月期				平成28年4-6月期					平成28年7-9月期					
	前期実績				当期実績					来期見通し					
	良くなる 増加 多い 上昇 増員 容易 ①	不変 ②	悪くなる 減少 少ない 低下 減員 困難 ③	D.I. ①-③	良くなる 増加 多い 上昇 増員 容易 ①	不変 ②	悪くなる 減少 少ない 低下 減員 困難 ③	D.I. ①-③	前回 調査時 今期 見通し	良くなる 増加 多い 上昇 増員 容易 ①	不変 ②	悪くなる 減少 少ない 低下 減員 困難 ③	D.I. ①-③		
項目								前期比					今期比		
製(商)品販売価格	15.1	70.9	14.0	1.1	12.4	70.4	17.2	↓	▲4.8	▲0.6	11.7	76.6	11.7	↑	0.0
製造業	14.2	74.3	11.5	2.7	11.7	69.2	19.2	↓	▲7.5	▲8.0	8.3	81.7	10.0	↑	▲1.7
繊維	11.1	66.7	22.2	▲11.1	14.3	64.3	21.4	↑	▲7.1	▲18.5	14.3	67.9	17.9	↑	▲3.6
機械	4.3	73.9	21.7	▲17.4	0.0	71.4	28.6	↓	▲28.6	▲21.7	0.0	90.5	9.5	↑	▲9.5
眼鏡	12.5	87.5	0.0	12.5	0.0	87.5	12.5	↓	▲12.5	▲25.0	0.0	87.5	12.5	→	▲12.5
化学	0.0	66.7	33.3	▲33.3	14.3	42.9	42.9	↓	▲28.6	▲33.3	14.3	71.4	14.3	↓	0.0
その他	22.4	77.6	0.0	22.4	16.1	71.4	12.5	↓	3.6	10.2	8.9	85.7	5.4	↓	3.5
非製造業	15.6	69.3	15.2	0.4	12.8	70.9	16.3	↓	▲3.5	3.0	13.1	74.5	12.4	↑	0.7
建設業	5.4	85.7	8.9	▲3.5	8.3	78.3	13.3	↓	▲5.0	3.6	10.0	81.7	8.3	↑	1.7
各種サービス業	11.5	75.0	13.5	▲2.0	7.4	76.5	16.2	↓	▲8.8	5.8	7.4	77.9	14.7	↑	▲7.3
卸・小売業	23.7	56.1	20.2	3.5	17.5	63.6	18.9	↓	▲1.4	2.6	17.5	68.5	14.0	↑	3.5
情報通信業	0.0	100.0	0.0	0.0	12.5	87.5	0.0	↑	12.5	▲16.7	12.5	87.5	0.0	→	12.5
不動産業	0.0	100.0	0.0	0.0	0.0	100.0	0.0	→	0.0	0.0	0.0	100.0	0.0	→	0.0
原材料(仕入・資材)価格	23.4	60.6	16.0	7.4	28.3	60.1	11.6	↑	16.7	13.0	26.7	67.4	5.9	↑	20.8
製造業	15.9	69.9	14.2	1.7	24.2	61.7	14.2	↑	10.0	8.1	19.2	75.8	4.2	↑	15.0
繊維	22.2	66.7	11.1	11.1	32.1	57.1	10.7	↑	21.4	18.5	14.3	71.4	14.3	↓	0.0
機械	4.3	87.0	8.7	▲4.4	9.1	81.8	9.1	↑	0.0	▲8.7	4.5	95.5	0.0	↑	4.5
眼鏡	12.5	87.5	0.0	12.5	0.0	100.0	0.0	↓	0.0	12.5	25.0	62.5	0.0	↑	25.0
化学	0.0	83.3	16.7	▲16.7	0.0	50.0	50.0	↓	▲50.0	0.0	0.0	100.0	0.0	↑	0.0
その他	20.4	59.2	20.4	0.0	32.1	51.8	16.1	↑	16.0	10.4	28.6	69.6	1.8	↑	26.8
非製造業	26.8	56.4	16.8	10.0	30.1	59.4	10.5	↑	19.6	15.2	29.7	63.6	6.6	↑	23.1
建設業	27.8	61.1	11.1	16.7	31.4	64.3	4.3	↑	27.1	16.6	24.3	72.9	2.9	↓	21.4
各種サービス業	20.0	47.3	32.7	▲12.7	30.3	54.5	15.2	↑	15.1	16.4	39.4	56.1	4.5	↑	34.9
卸・小売業	31.3	54.8	13.9	17.4	30.5	57.4	12.1	↑	18.4	13.9	29.1	61.0	9.9	↑	19.2
情報通信業	0.0	100.0	0.0	0.0	16.7	83.3	0.0	↑	16.7	16.7	16.7	83.3	0.0	→	16.7
不動産業	0.0	100.0	0.0	0.0	0.0	100.0	0.0	→	0.0	0.0	0.0	100.0	0.0	→	0.0
在庫	15.5	68.0	16.5	▲1.0	14.1	67.7	18.2	↓	▲4.1	▲3.3	11.0	77.2	11.8	↑	▲8.8
製造業	16.8	68.2	15.0	1.8	13.2	69.3	17.5	↓	▲4.3	▲1.0	7.0	83.3	9.6	↑	▲2.6
繊維	37.0	55.6	7.4	29.6	25.9	55.6	18.5	↓	7.4	25.9	14.8	77.8	7.4	→	7.4
機械	10.5	68.4	21.1	▲10.6	10.5	84.2	5.3	↑	5.2	▲21.0	0.0	100.0	0.0	↓	0.0
眼鏡	25.0	62.5	12.5	12.5	0.0	75.0	25.0	↓	▲25.0	12.5	0.0	75.0	25.0	→	▲25.0
化学	0.0	66.7	33.3	▲33.3	14.3	57.1	28.6	↓	▲14.3	▲16.7	0.0	85.7	14.3	→	▲14.3
その他	8.5	76.6	14.9	▲6.4	9.4	71.7	18.9	↓	▲9.5	▲8.5	7.5	81.1	11.3	↑	▲3.8
非製造業	14.8	67.9	17.3	▲2.5	14.6	67.0	18.5	↓	▲3.9	▲4.6	12.9	74.2	12.9	↑	0.0
建設業	9.3	72.1	18.6	▲9.3	4.5	72.7	22.7	↓	▲18.2	▲4.7	6.8	84.1	9.1	↑	▲2.3
各種サービス業	15.8	73.7	10.5	5.3	18.6	69.8	11.6	↑	7.0	0.0	14.0	76.7	9.3	↓	4.7
卸・小売業	15.7	63.9	20.4	▲4.7	15.8	64.0	20.1	↑	▲4.3	▲7.4	14.4	69.8	15.8	↑	▲1.4
情報通信業	40.0	60.0	0.0	40.0	20.0	80.0	0.0	↓	20.0	20.0	20.0	80.0	0.0	→	20.0
不動産業	0.0	100.0	0.0	0.0	50.0	50.0	0.0	↑	50.0	0.0	0.0	100.0	0.0	↓	0.0
雇用者	28.9	54.0	17.1	11.8	35.2	51.3	13.6	↑	21.6	27.8	22.8	71.7	5.5	↓	17.3
製造業	30.7	50.9	18.4	12.3	38.0	47.1	14.9	↑	23.1	29.8	26.7	66.7	6.7	↓	20.0
繊維	25.9	44.4	29.6	▲3.7	28.6	57.1	14.3	↑	14.3	33.3	22.2	70.4	7.4	↑	14.8
機械	50.0	37.5	12.5	37.5	40.9	50.0	9.1	↓	31.8	37.5	27.3	72.7	0.0	↓	27.3
眼鏡	25.0	75.0	0.0	25.0	37.5	62.5	0.0	↑	37.5	12.5	25.0	75.0	0.0	↓	25.0
化学	50.0	50.0	0.0	50.0	71.4	0.0	28.6	↓	42.8	50.0	57.1	28.6	14.3	→	42.8
その他	22.4	57.1	20.4	2.0	37.5	44.6	17.9	↑	19.6	24.5	25.0	66.1	8.9	↓	16.1
非製造業	28.1	55.4	16.5	11.6	34.1	52.9	13.1	↑	21.0	26.9	21.3	73.6	5.1	↓	16.2
建設業	30.6	45.8	23.6	7.0	31.1	45.9	23.0	↑	8.1	18.1	14.9	79.7	5.4	↑	9.5
各種サービス業	30.6	50.0	19.4	11.2	38.6	49.4	12.0	↑	26.6	27.4	27.7	66.3	6.0	↓	21.7
卸・小売業	22.6	65.2	12.2	10.4	32.9	58.0	9.1	↑	23.8	28.7	19.6	75.5	4.9	↓	14.7
情報通信業	42.9	57.1	0.0	42.9	44.4	55.6	0.0	↓	44.4	57.1	33.3	66.7	0.0	↓	33.3
不動産業	75.0	25.0	0.0	75.0	20.0	60.0	20.0	↓	0.0	75.0	40.0	60.0	0.0	↑	40.0
資金繰り	16.9	77.4	5.6	11.3	14.7	77.6	7.6	↓	7.1	10.7	11.8	80.6	7.6	↓	4.2
製造業	14.9	77.2	7.9	7.0	15.7	76.0	8.3	↑	7.4	10.5	13.4	79.8	6.7	↓	6.7
繊維	18.5	74.1	7.4	11.1	14.3	78.6	7.1	↓	7.2	11.1	14.8	81.5	3.7	↑	11.1
機械	8.3	83.3	8.3	0.0	22.7	68.2	9.1	↑	13.6	8.3	14.3	81.0	4.8	↓	9.5
眼鏡	12.5	87.5	0.0	12.5	12.5	87.5	0.0	→	12.5	0.0	12.5	87.5	0.0	→	12.5
化学	16.7	83.3	0.0	16.7	28.6	71.4	0.0	↑	28.6	16.7	28.6	71.4	0.0	→	28.6
その他	16.3	73.5	10.2	6.1	12.5	76.8	10.7	↓	1.8	12.3	10.7	78.6	10.7	↓	0.0
非製造業	17.8	77.5	4.7	13.1	14.4	78.3	7.3	↓	7.1	10.8	11.2	80.8	8.0	↓	3.2
建設業	13.9	83.3	2.8	11.1	10.8	79.7	9.5	↓	1.3	5.6	5.4	82.4	12.2	↓	▲6.8
各種サービス業	22.6	69.4	8.1	14.5	17.1	73.2	9.8	↓	7.3	9.7	11.0	80.5	8.5	↓	2.5
卸・小売業	19.3	76.3	4.4	14.9	15.4	79.0	5.6	↓	9.8	14.9	13.3	80.4	6.3	↓	7.0
情報通信業	0.0	100.0	0.0	0.0	0.0	100.0	0.0	→	0.0	0.0	11.1	88.9	0.0	↑	11.1
不動産業	0.0	100.0	0.0	0.0	20.0	80.0	0.0	↑	20.0	25.0	40.0	60.0	0.0	↑	40.0

地域別分類集計

四半期別	平成28年1-3月期				平成28年4-6月期					平成28年7-9月期					
	前期実績				今期実績					来期見通し					
	良くなる 増加 多い 上昇 増員 容易 ①	不変 ②	悪くなる 減少 少ない 低下 減員 困難 ③	D.I. ①-③	良くなる 増加 多い 上昇 増員 容易 ①	不変 ②	悪くなる 減少 少ない 低下 減員 困難 ③	D.I. 前期比 ①-③	前回 調査時 今期 見通し	良くなる 増加 多い 上昇 増員 容易 ①	不変 ②	悪くなる 減少 少ない 低下 減員 困難 ③	D.I. 今期比 ①-③		
業況	24.4	47.2	28.4	▲ 4.0	22.2	44.6	33.3	↓	▲ 11.1	▲ 3.2	23.4	52.0	24.6	↑	▲ 1.2
福井地区	24.6	52.7	22.8	1.8	21.8	45.6	32.6	↓	▲ 10.8	▲ 8.3	26.6	47.9	25.5	↑	1.1
坂井地区	34.1	40.9	25.0	9.1	28.6	39.3	32.1	↓	▲ 3.5	9.0	23.6	41.8	34.5	↓	▲ 10.9
丹南地区	23.2	44.2	32.6	▲ 9.4	21.9	43.8	34.4	↓	▲ 12.5	0.0	19.8	61.5	18.8	↑	1.0
奥越地区	11.1	66.7	22.2	▲ 11.1	0.0	66.7	33.3	↓	▲ 33.3	0.0	11.1	66.7	22.2	↑	▲ 11.1
嶺南地区	21.0	38.7	40.3	▲ 19.3	21.5	44.3	34.2	↑	▲ 12.7	▲ 3.2	21.5	55.7	22.8	↑	▲ 1.3
売上(工事)高	27.1	41.8	31.1	▲ 4.0	24.6	38.9	36.5	↓	▲ 11.9	▲ 2.7	25.6	46.7	27.7	↑	▲ 2.1
福井地区	28.3	44.6	27.1	1.2	25.4	40.7	33.9	↓	▲ 8.5	▲ 1.2	27.9	44.2	27.9	↑	0.0
坂井地区	36.4	36.4	27.3	9.1	33.9	30.4	35.7	↓	▲ 1.8	4.5	23.6	41.8	34.5	↓	▲ 10.9
丹南地区	26.3	41.1	32.6	▲ 6.3	20.2	41.5	38.3	↓	▲ 18.1	▲ 4.2	25.5	54.3	20.2	↑	5.3
奥越地区	11.1	55.6	33.3	▲ 22.2	0.0	66.7	33.3	↓	▲ 33.3	0.0	22.2	55.6	22.2	↑	0.0
嶺南地区	21.0	37.1	41.9	▲ 20.9	24.1	34.2	41.8	↑	▲ 17.7	▲ 9.7	21.8	46.2	32.1	↑	▲ 10.3
収益	23.6	48.8	27.6	▲ 4.0	23.1	44.3	32.6	↓	▲ 9.5	▲ 6.9	22.5	48.8	28.7	↑	▲ 6.3
福井地区	22.2	55.1	22.8	▲ 0.6	21.8	45.6	32.6	↓	▲ 10.8	▲ 10.1	20.7	48.2	31.1	↑	▲ 10.4
坂井地区	36.4	38.6	25.0	11.4	32.7	34.5	32.7	↓	0.0	▲ 6.8	21.8	45.5	32.7	↓	▲ 10.9
丹南地区	21.1	48.4	30.5	▲ 9.4	21.9	45.8	32.3	↓	▲ 10.4	▲ 3.1	22.9	54.2	22.9	↑	0.0
奥越地区	22.2	44.4	33.3	▲ 11.1	11.1	77.8	11.1	↑	0.0	▲ 11.1	22.2	55.6	22.2	→	0.0
嶺南地区	22.6	40.3	37.1	▲ 14.5	22.5	42.5	35.0	↑	▲ 12.5	▲ 3.2	26.6	45.6	27.8	↑	▲ 1.2
受注残高	21.1	48.7	30.2	▲ 9.1	18.4	47.2	34.4	↓	▲ 16.1	▲ 7.0	19.9	51.9	28.3	↑	▲ 8.4
福井地区	24.2	46.7	29.2	▲ 5.0	18.6	48.8	32.6	↓	▲ 14.0	▲ 10.0	20.9	50.4	28.7	↑	▲ 7.8
坂井地区	14.8	51.9	33.3	▲ 18.5	18.4	55.3	26.3	↑	▲ 7.9	3.7	13.9	61.1	25.0	↓	▲ 11.1
丹南地区	21.3	49.3	29.3	▲ 8.0	17.3	49.3	33.3	↓	▲ 16.0	▲ 1.3	20.0	56.0	24.0	↑	▲ 4.0
奥越地区	0.0	57.1	42.9	▲ 42.9	0.0	60.0	40.0	↑	▲ 40.0	▲ 28.6	20.0	60.0	20.0	↑	0.0
嶺南地区	19.6	50.0	30.4	▲ 10.8	21.2	32.7	46.2	↓	▲ 25.0	▲ 11.3	21.2	42.3	36.5	↑	▲ 15.3
製(商)品販売価格	15.1	70.9	14.0	1.2	12.4	70.4	17.2	↓	▲ 4.7	▲ 0.6	11.7	76.6	11.7	↑	0.0
福井地区	17.6	68.6	13.8	3.8	13.6	69.0	17.4	↓	▲ 3.8	4.4	13.0	76.1	10.9	↑	2.1
坂井地区	15.0	77.5	7.5	7.5	13.5	67.3	19.2	↓	▲ 5.7	2.5	9.6	73.1	17.3	↓	▲ 7.7
丹南地区	11.5	71.3	17.2	▲ 5.7	10.1	75.3	14.6	↑	▲ 4.5	▲ 11.5	9.0	82.0	9.0	↑	0.0
奥越地区	11.1	66.7	22.2	▲ 11.1	11.1	55.6	33.3	↓	▲ 22.2	▲ 22.2	11.1	66.7	22.2	↑	▲ 11.1
嶺南地区	14.6	72.9	12.5	2.1	11.8	72.1	16.2	↓	▲ 4.4	4.2	13.2	75.0	11.8	↑	1.4
原材料(仕入・資材)価格	23.4	60.6	16.0	7.4	28.3	60.1	11.6	↑	16.7	13.0	26.7	67.4	5.9	↑	20.7
福井地区	26.2	62.2	11.6	14.6	28.2	61.3	10.5	↑	17.7	14.7	25.0	67.8	7.2	↑	17.8
坂井地区	17.1	70.7	12.2	4.9	30.8	53.8	15.4	↑	15.4	21.9	23.1	73.1	3.8	↑	19.3
丹南地区	19.6	58.7	21.7	▲ 2.1	26.4	58.2	15.4	↑	11.0	7.7	27.5	65.9	6.6	↑	20.9
奥越地区	11.1	66.7	22.2	▲ 11.1	22.2	66.7	11.1	↑	11.1	22.2	44.4	44.4	11.1	↑	33.3
嶺南地区	28.6	50.0	21.4	7.2	30.1	63.0	6.8	↑	23.3	8.9	30.1	67.1	2.7	↑	27.4
在庫	15.5	68.0	16.5	▲ 1.0	14.1	67.7	18.2	↓	▲ 4.0	▲ 3.3	11.0	77.2	11.8	↑	▲ 0.9
福井地区	15.7	70.7	13.6	2.1	13.6	68.6	17.8	↓	▲ 4.2	▲ 4.3	9.5	78.7	11.8	↑	▲ 2.3
坂井地区	16.1	71.0	12.9	3.2	14.3	73.8	11.9	↓	2.4	▲ 3.2	14.3	83.3	2.4	↑	11.9
丹南地区	16.7	63.9	19.4	▲ 2.7	18.4	57.9	23.7	↓	▲ 5.3	0.0	13.0	74.0	13.0	↑	0.0
奥越地区	0.0	100.0	0.0	0.0	0.0	66.7	33.3	↓	▲ 33.3	0.0	0.0	83.3	16.7	↑	▲ 16.7
嶺南地区	14.3	66.7	19.0	▲ 4.7	17.0	67.9	15.1	↑	1.9	▲ 7.2	11.3	71.7	17.0	↓	▲ 5.7
雇用者	28.9	54.0	17.1	11.8	35.2	51.3	13.6	↑	21.6	27.8	22.8	71.7	5.5	↓	17.3
福井地区	29.3	55.1	15.6	13.7	35.6	52.6	11.9	↑	23.7	31.1	21.6	72.2	6.2	↓	15.4
坂井地区	38.6	45.5	15.9	22.7	37.5	48.2	14.3	↑	23.2	34.1	23.6	69.1	7.3	↓	16.3
丹南地区	25.8	57.0	17.2	8.6	34.4	53.1	12.5	↑	21.9	22.6	22.9	75.0	2.1	↓	20.8
奥越地区	37.5	50.0	12.5	25.0	22.2	55.6	22.2	↓	0.0	12.5	11.1	66.7	22.2	↓	▲ 11.1
嶺南地区	24.2	53.2	22.6	1.6	35.0	47.5	17.5	↑	17.5	24.2	26.3	68.8	5.0	↑	21.3
資金繰り	16.9	77.4	5.6	11.3	14.7	77.6	7.6	↓	7.1	10.8	11.8	80.6	7.6	↓	4.2
福井地区	15.1	80.7	4.2	10.9	13.9	78.4	7.7	↓	6.2	13.9	11.9	80.4	7.7	↓	4.2
坂井地区	30.2	62.8	7.0	23.2	16.4	80.0	3.6	↓	12.8	25.6	11.3	83.0	5.7	↓	5.6
丹南地区	12.9	81.7	5.4	7.5	15.6	79.2	5.2	↑	10.4	9.6	10.4	84.4	5.2	↓	5.2
奥越地区	12.5	87.5	0.0	12.5	33.3	66.7	0.0	↑	33.3	0.0	33.3	66.7	0.0	→	33.3
嶺南地区	19.4	71.0	9.7	9.7	12.5	73.8	13.8	↓	▲ 1.3	▲ 4.8	11.3	76.3	12.5	↑	▲ 1.2