

福井銀行景気動向調査 調査結果

(平成28年7～9月 当期(実績))
(平成28年10～12月 次期(見通し))

株式会社 福井銀行 経営企画グループ
情報支援チーム

【調査の目的】

福井県内企業のみなさまにアンケート調査を行うことで、景気動向(県内企業の現在の経営環境や今後の見通し)について情報提供いただき、共有することで、今後のみなさまの経営に少しでも役立てていただくことを目的としております。

【調査概要】

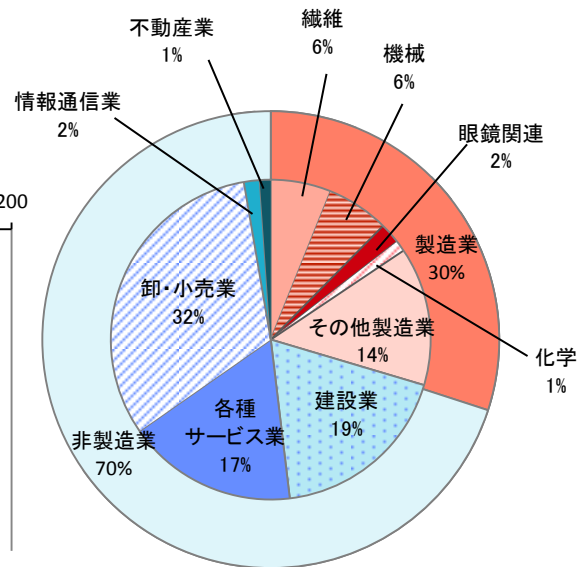
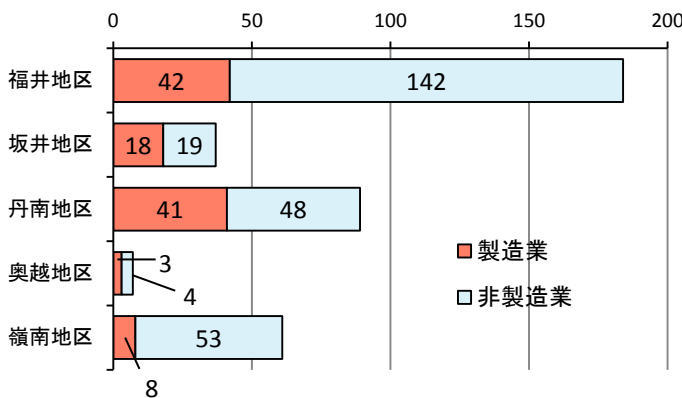
- ・調査対象企業 福井県内の企業 1,155社
- ・回答企業 378社(回答率 32.7%)
- ・調査時期 平成28年9月初旬

【DI調査について】

このアンケート調査では、DI(Diffusion Index)による分析を行っております。DIは、「好転」と回答した企業の割合と「悪化」と回答した企業の割合との差を求めたものです。景気が良い場合はプラス幅が大きくなり、景気が悪化している場合はマイナス幅が大きくなります。

※ 原材料価格、在庫状況については、「上昇」と回答した企業の割合から「低下」と回答した企業の割合との差を求めており、上記の判断とは逆の傾向を示します。

【回答企業の概要】



【総評】

足元の景況感は、欧州や中国の景気減速や先行きに対する不安感から、前期に引き続き、マイナスとなっています。

業種別では、繊維が大きく低下しマイナス幅を広げるなど、製造業は総じて厳しい状況となっており、非製造業においても回復には至っておりません。

地域別では、すべての地域でマイナスの水準となっており、坂井地区における低下が際立っております。

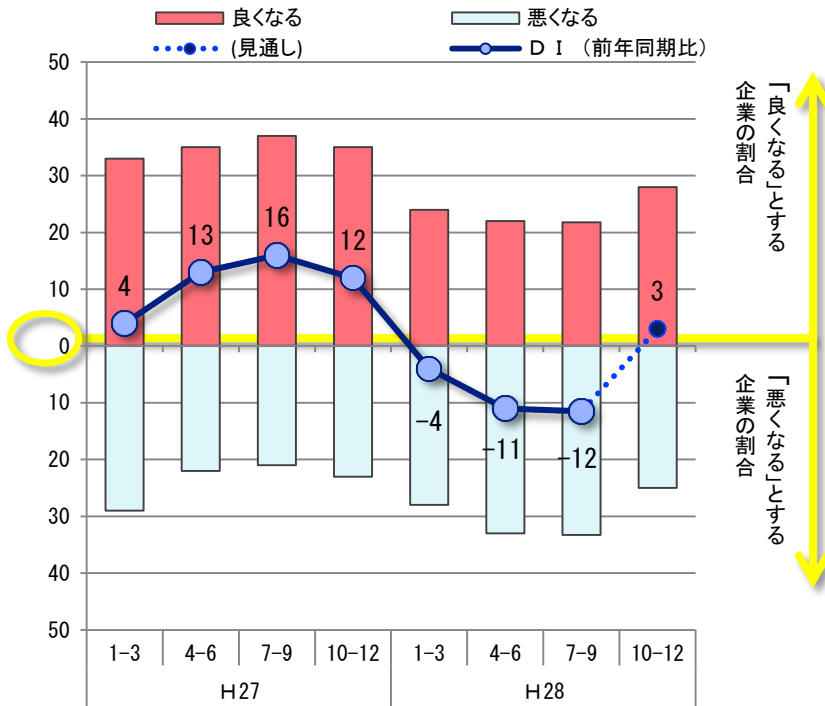
先行きについては、上昇が見込まれております。製造業では、機械、繊維等の急回復でマイナスを埋め、非製造業においてはプラス圏に転じ、全体でプラス圏に入ることが予想されています。

※ 本調査の調査結果をまとめるにあたっては、福井県立大学地域経済研究所 江川誠一講師にご協力いただきました。

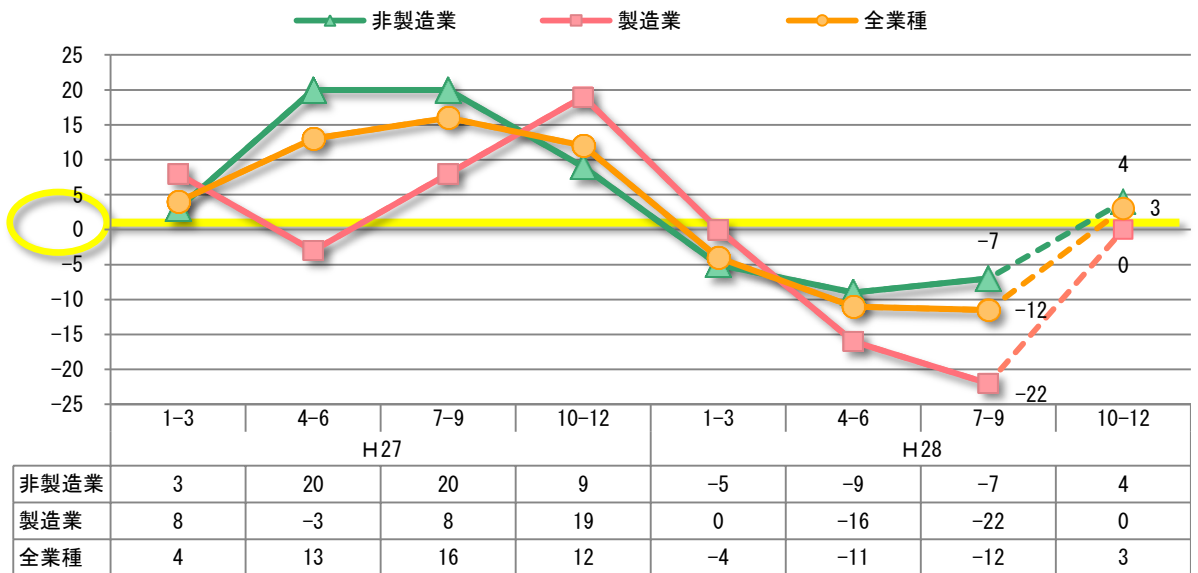
業況①

- 業況DIは、前期からほぼ横ばいで、マイナスの厳しい水準となっており、前回調査時の予想を大きく下回った。先行きは上昇が見込まれている。
- 業種別にみると、製造業は前期から低下し、マイナス幅を広げている。非製造業はわずかに上昇したものの、三四半期連続でマイナスの水準となっている。
- 先行きは、製造業、非製造業ともに大幅な上昇が予想されている。

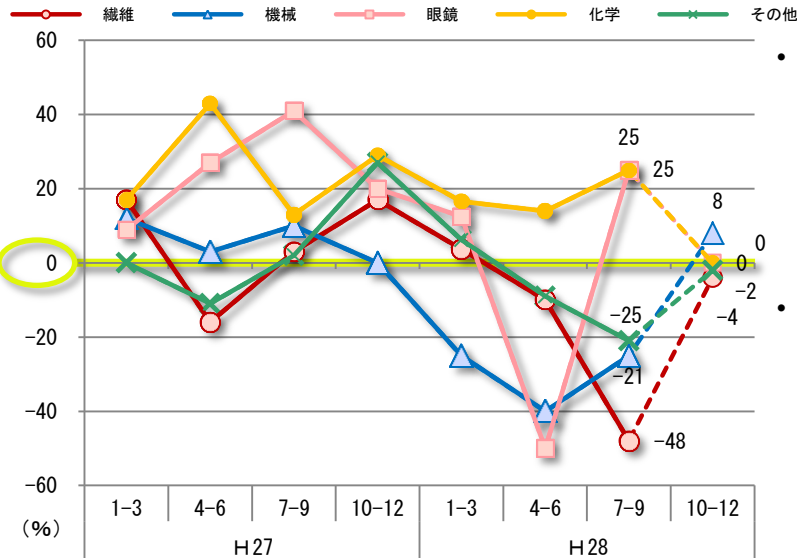
●自社の業況判断DIの推移



●業況判断DI

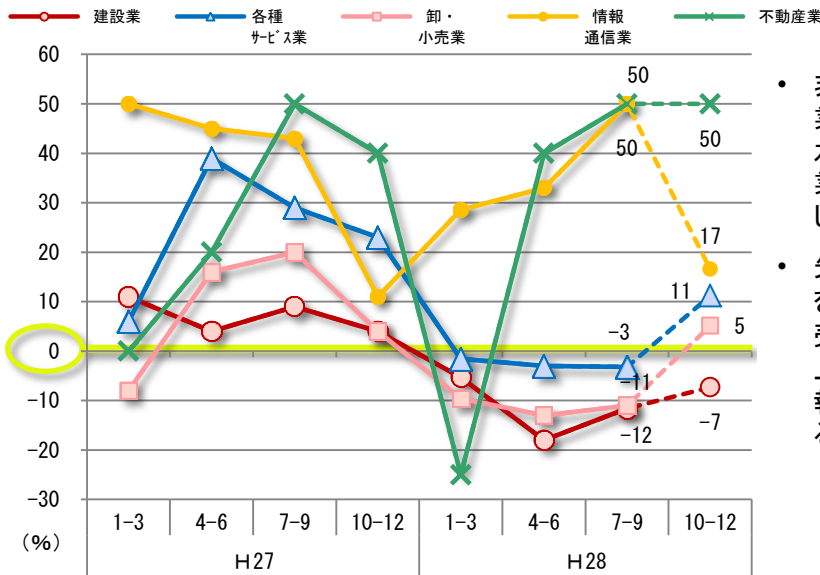


●業種別業況判断DI(製造業)



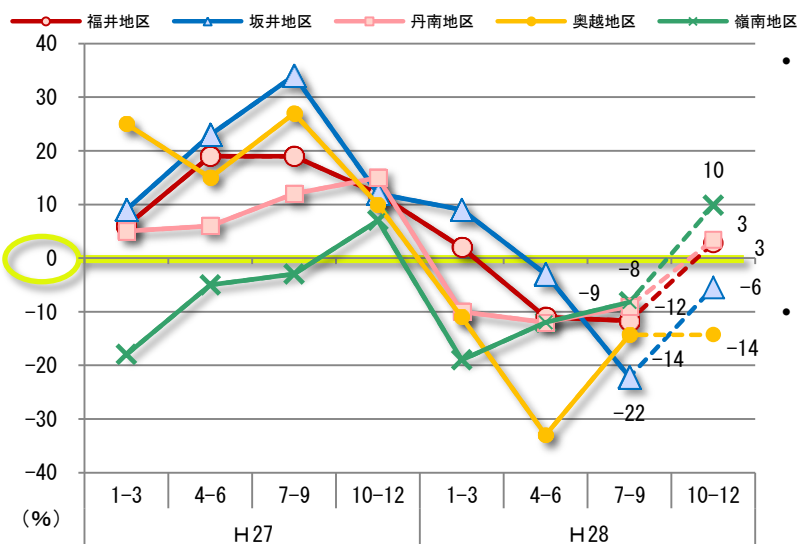
- 製造業では、機械は上昇するもマイナスの厳しい水準となっている。繊維、その他製造業は大幅に低下しマイナス幅を広げて一段と厳しい状況になっている。眼鏡関連は大幅に上昇しプラスに転じている。化学は高い水準を維持。
- 先行きは、機械は大幅に上昇しプラスの見通し。繊維、その他製造業は大幅な上昇の見通し。化学は低下が予想されている。眼鏡関連は低下が予想されている。

●業種別業況判断DI(非製造業)



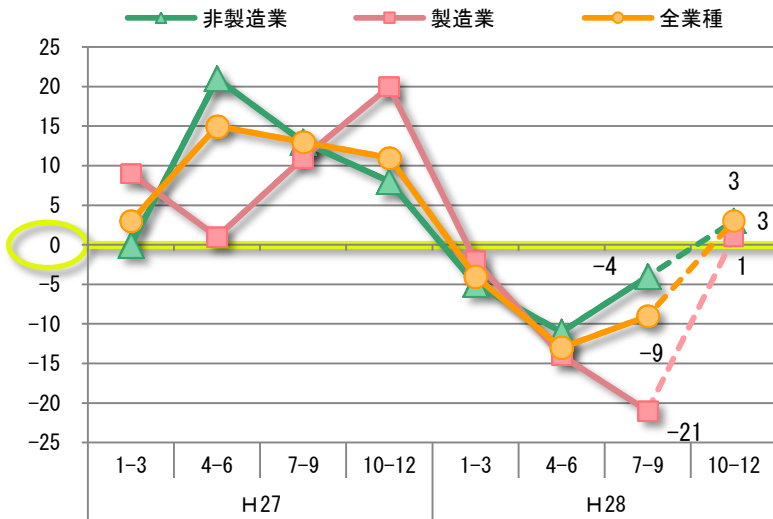
- 非製造業では、建設業、卸・小売業は上昇するもマイナスの厳しい水準となっている。各種サービス業は横ばい。情報通信業は上昇し高い水準を維持している。
- 先行きは、建設業は、マイナス幅を大きく縮める見通し。卸・小売業、各種サービス業は、大きく上昇しプラスに転じる見通し。情報通信業は低下が予想されている。

●地域別業況判断DI



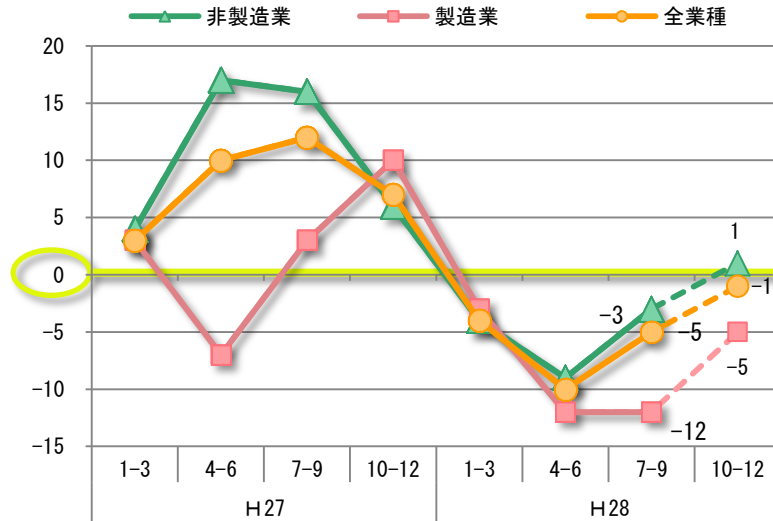
- 地域別では、福井地区はマイナス圏で横ばい。坂井地区はマイナス幅を広げ一段と厳しい状況になっている。丹南地区はやや上昇している。嶺南地区は上昇しているものの3四半期連続のマイナスとなっている。
- 先行きは、福井地区、丹南地区、嶺南地区は大きく上昇しプラス圏の見通し。坂井地区は大きく上昇するもマイナスの見通し。

売上(工事)高



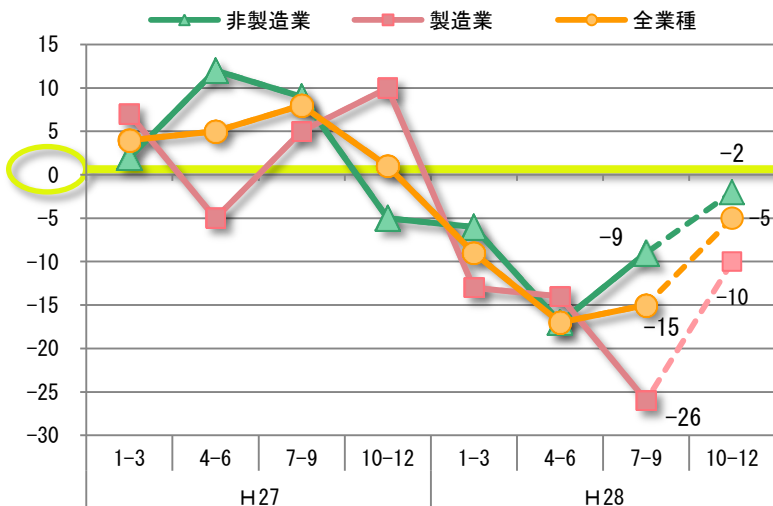
- 売上(工事)高DIは、前期より上昇するも、3四半期連続でマイナスとなっている。
- 業種別にみると、製造業は前期よりさらに低下し、マイナス幅を大きく広げている。非製造業は上昇するも、マイナスとなっている。
- 先行きは、製造業、非製造業ともに上昇し、プラスに転じる見込みとなっている。

収益状況



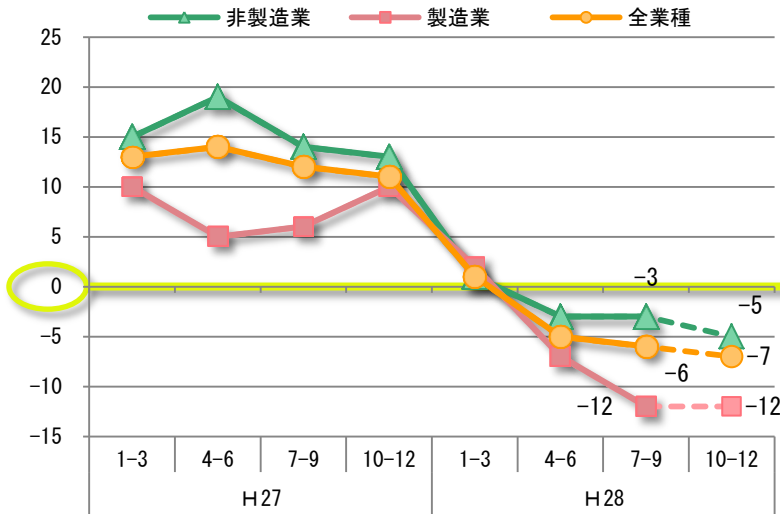
- 収益状況DIは、前期より上昇するも、マイナスとなっている。
- 業種別にみると、製造業はマイナス圏でほぼ横ばい。非製造業は上昇するもマイナスとなっている。
- 先行きは、製造業は、マイナス幅を縮小する見込みとなっている。非製造業はプラスに転じる見込みとなっている。

受注残高



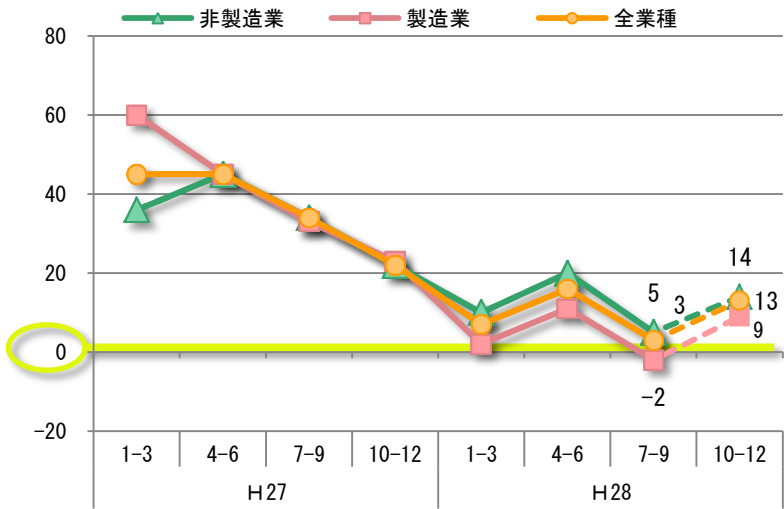
- 受注残高DIは、ほぼ横ばいで、3四半期連続のマイナスとなっている。
- 業種別にみると、製造業は大幅に低下し、マイナス幅を大きく広げている。非製造業は大きく上昇するも、マイナスとなっている。
- 先行きは、製造業は大幅な上昇を予想するもマイナスの水準を続ける見通し。非製造業は上昇が予想されるものの、依然としてマイナスの水準。

製(商)品販売価格



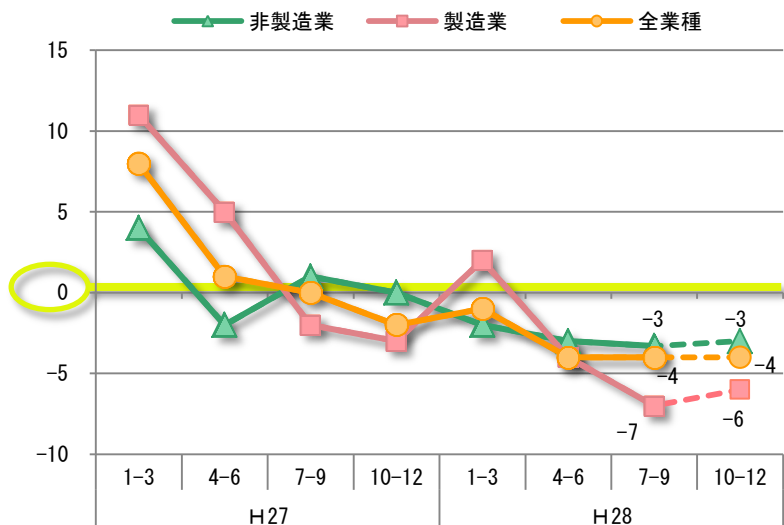
- 製(商)品販売価格DIは、前期からやや低下し、マイナス幅を広げている。
- 業種別にみると、製造業は前期よりさらに低下し、マイナス幅を大きく広げている。非製造業ではほぼ横ばいとなっている。
- 先行きは、製造業、非製造業ともにほぼ横ばいで、依然マイナスの見通しとなっている。

原材料(仕入・資材)価格



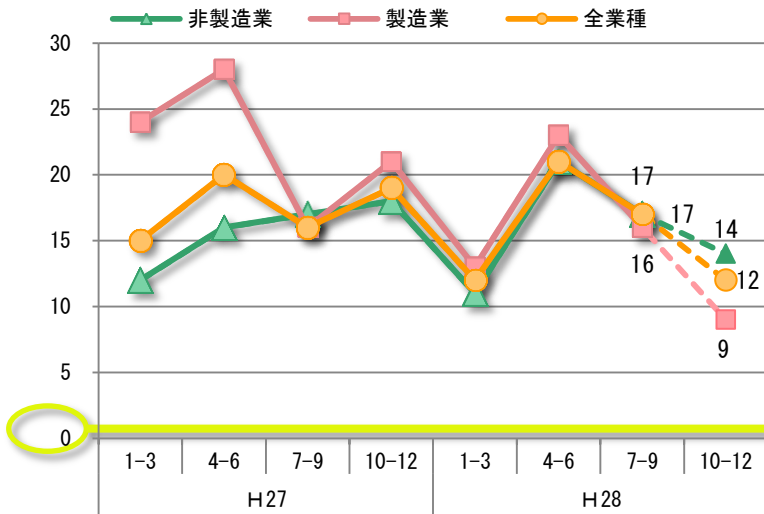
- 原材料(仕入・資材)価格DIは、大きく低下し、プラス幅を縮小させている。
- 業種別にみると、製造業、非製造業ともに同程度の大幅な低下となっているが、非製造業における水準の方が高くなっている。
- 先行きは、製造業、非製造業ともに、上昇に転ずる見通し。

在庫



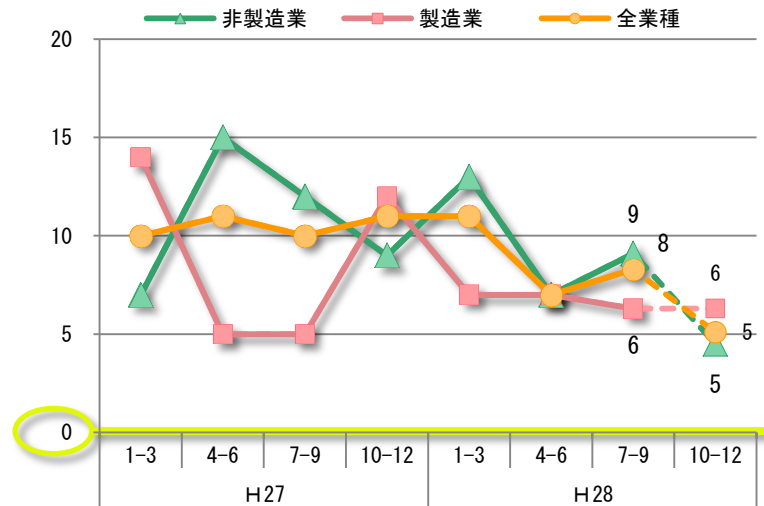
- 在庫DIは、マイナス圏で横ばいとなっている。
- 業種別にみると、製造業は、やや低下しマイナス幅を広げている。非製造業はほぼ横ばいで、マイナスの水準。
- 先行きは、製造業、非製造業ともにほぼ横ばいの見込みとなっている。

雇用者数



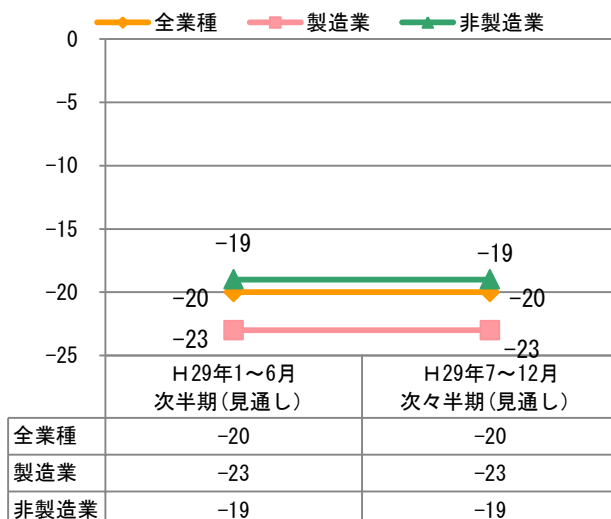
- 雇用者数DIは、やや低下しているものの、高い水準を続けている。
- 業種別にみると、製造業、非製造業ともに低下し、同程度のプラス水準となっている。
- 先行きは、製造業、非製造業ともに引き続き低下が予想されるものの、高い水準を維持する見通し。

資金繰り



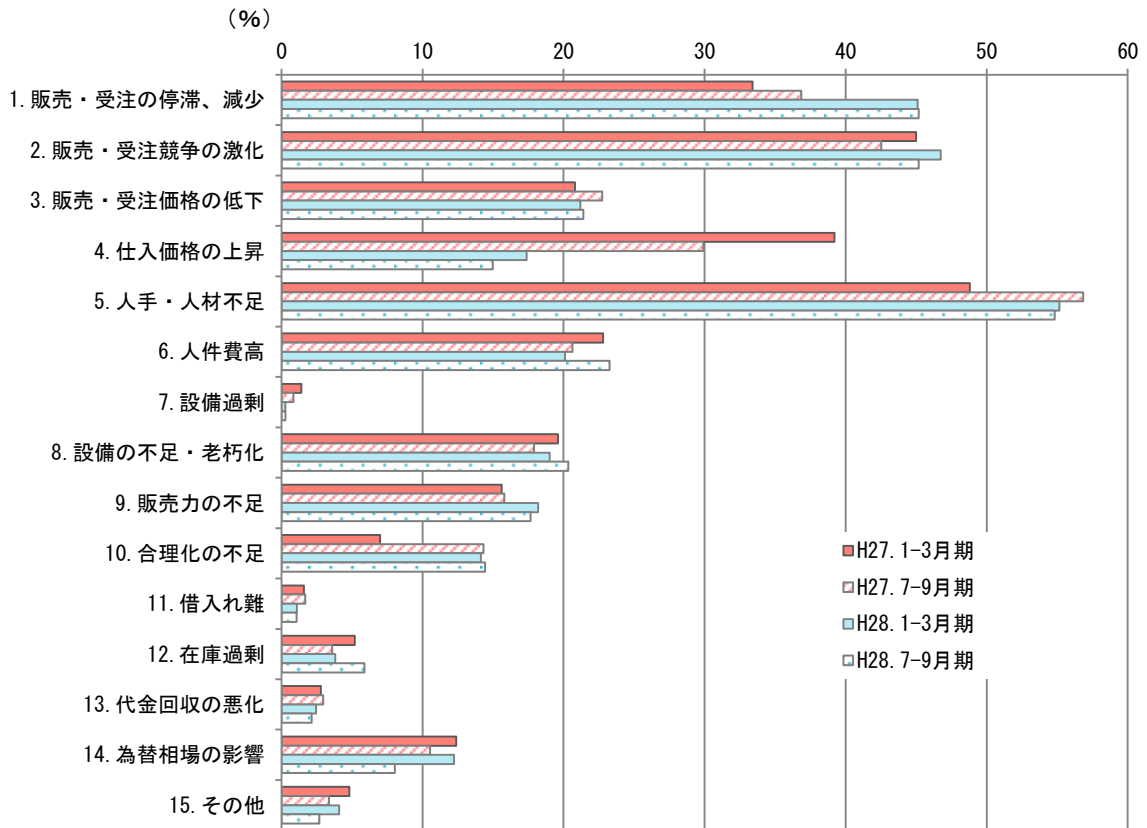
- 資金繰りDIは、前期からほぼ横ばいとなっている。
- 業種別にみると、製造業ではほぼ横ばいで、非製造業ではやや上昇している。
- 先行きは、製造業ではほぼ横ばい。非製造業は低下が予想されるものの、プラスの水準を維持している。

所属業界の中長期的な景気動向

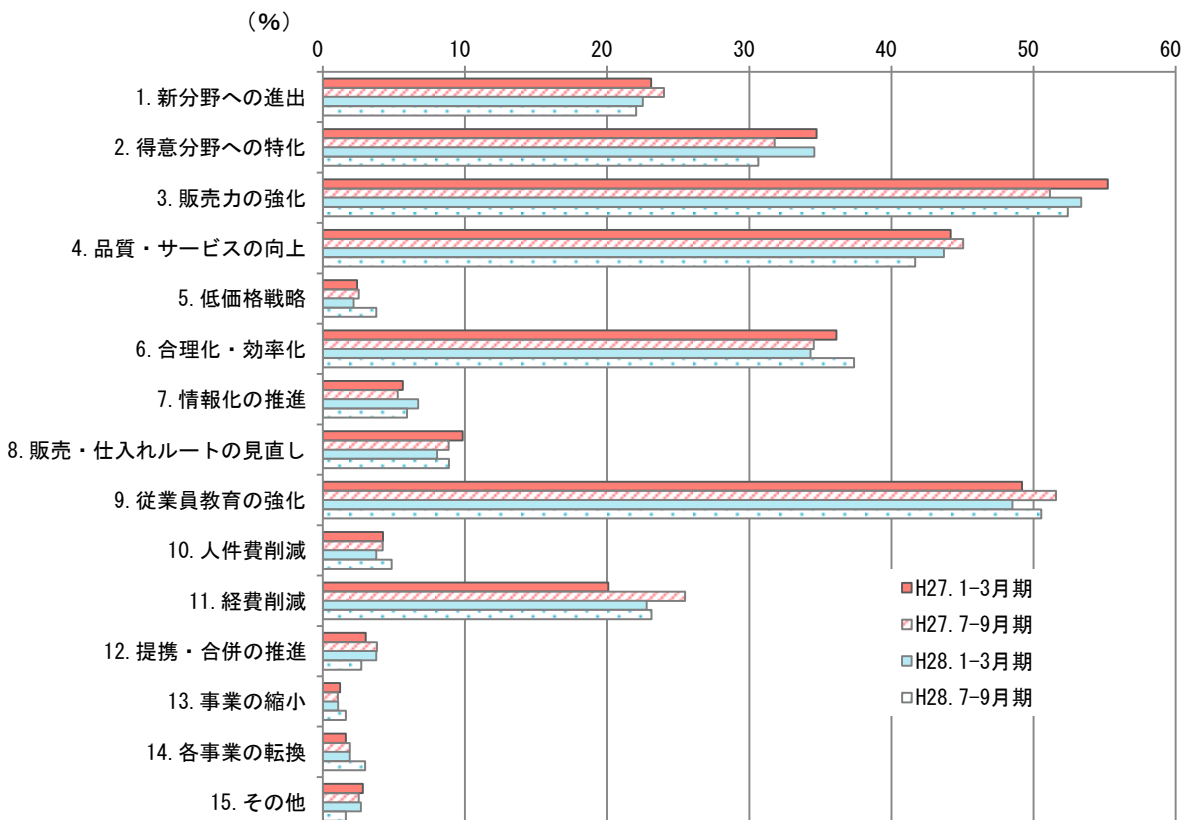


- 所属業界の中長期的な景気動向は、足元と比較してH29年1~6月で大幅なマイナスとなっており、H29年7~12月でも同程度のマイナス水準の見通しとなっている。
- 業種別にみると、製造業、非製造業ともに同様の傾向にあるが製造業において、より厳しいマイナス水準を見込んでいる。

経営上の問題点(複数回答)

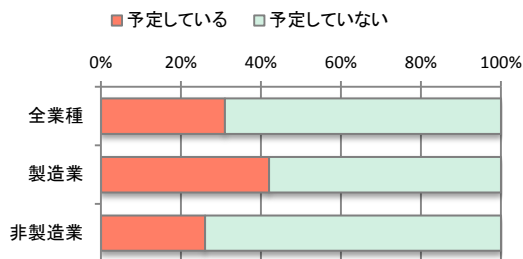


今後の経営方針(複数回答)

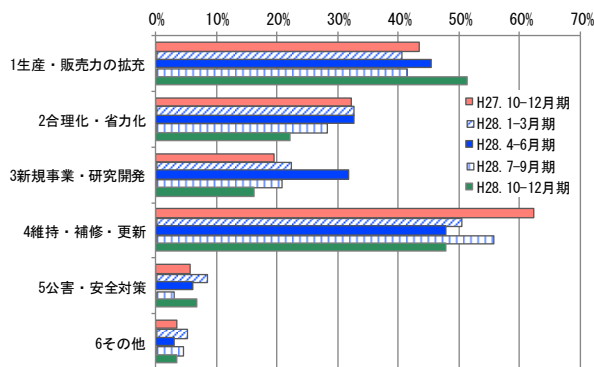


設備投資の有無

●設備投資の有無



●設備投資の目的(複数回答)



業種別分類集計①

(単位:%)

四半期別	平成28年4-6月期				平成28年7-9月期					平成28年10-12月期					
	前期実績				当期実績					来期見通し					
	良くなる 増加 多い 上昇 増員 容易	不変	悪くなる 減少 少ない 低下 減員 困難	D.I.	良くなる 増加 多い 上昇 増員 容易	不変	悪くなる 減少 少ない 低下 減員 困難	D.I.	前 期 調 査 時 今 期 見 通 し	良くなる 増加 多い 上昇 増員 容易	不変	悪くなる 減少 少ない 低下 減員 困難	D.I.		
項目	①	②	③	①-③	①	②	③	前期比	①-③	①	②	③	今期比	①-③	
業況	22.2	44.6	33.3	▲ 11.1	21.8	44.9	33.3	↓	▲ 11.5	▲ 1.2	27.7	47.6	24.7	↑	▲ 3.0
製造業	21.5	41.3	37.2	▲ 15.7	16.1	45.5	38.4	↓	▲ 22.3	▲ 5.9	24.1	51.8	24.1	↑	▲ 0.0
繊維	21.4	46.4	32.1	▲ 10.7	13.0	26.1	60.9	↓	▲ 47.9	▲ 7.4	34.8	26.1	39.1	↑	▲ 4.3
機械	4.5	50.0	45.5	▲ 41.0	12.5	50.0	37.5	↑	▲ 25.0	▲ 4.6	20.8	66.7	12.5	↓	▲ 8.3
眼鏡	12.5	25.0	62.5	▲ 50.0	37.5	50.0	12.5	↑	▲ 25.0	▲ 25.0	25.0	50.0	25.0	↓	▲ 0.0
化学	42.9	28.6	28.6	▲ 14.3	50.0	25.0	25.0	↑	▲ 25.0	▲ 14.3	0.0	100.0	0.0	↓	▲ 0.0
その他	26.8	39.3	33.9	▲ 7.1	13.2	52.8	34.0	↓	▲ 20.8	▲ 8.9	22.6	52.8	24.5	↑	▲ 1.9
非製造業	22.4	45.8	31.7	▲ 9.3	24.2	44.6	31.2	↑	▲ 7.0	▲ 0.6	29.2	45.8	25.0	↑	▲ 4.2
建設業	17.6	45.9	36.5	▲ 18.9	20.3	47.8	31.9	↑	▲ 11.6	▲ 2.7	24.6	43.5	31.9	↑	▲ 7.3
各種サービス業	24.1	49.4	26.5	▲ 2.4	27.0	42.9	30.2	↓	▲ 3.2	▲ 1.2	30.2	50.8	19.0	↑	▲ 11.2
卸・小売業	22.0	43.3	34.8	▲ 12.8	22.9	43.2	33.9	↑	▲ 11.0	▲ 0.7	30.5	44.1	25.4	↑	▲ 5.1
情報通信業	44.4	44.4	11.1	▲ 33.3	50.0	50.0	0.0	↑	▲ 50.0	▲ 44.5	33.3	50.0	16.7	↓	▲ 16.6
不動産業	40.0	60.0	0.0	▲ 40.0	50.0	50.0	0.0	↑	▲ 50.0	▲ 40.0	50.0	50.0	0.0	→	▲ 50.0
売上(工事)高	24.6	38.9	36.5	▲ 11.9	26.2	38.6	35.1	↑	▲ 8.9	▲ 2.1	28.3	45.9	25.8	↑	▲ 2.5
製造業	24.8	37.2	38.0	▲ 13.2	17.9	43.8	38.4	↓	▲ 20.5	▲ 2.5	26.8	47.3	25.9	↑	▲ 0.9
繊維	25.0	42.9	32.1	▲ 7.1	13.0	34.8	52.2	↓	▲ 39.2	▲ 11.1	34.8	26.1	39.1	↑	▲ 4.3
機械	9.1	40.9	50.0	▲ 40.9	25.0	33.3	41.7	↑	▲ 16.7	▲ 13.6	29.2	50.0	20.8	↑	▲ 8.4
眼鏡	12.5	50.0	37.5	▲ 25.0	50.0	50.0	0.0	↑	▲ 50.0	▲ 25.0	25.0	62.5	12.5	↓	▲ 12.5
化学	57.1	28.6	14.3	▲ 42.8	50.0	25.0	25.0	↓	▲ 25.0	▲ 28.6	0.0	75.0	25.0	↓	▲ 25.0
その他	28.6	32.1	39.3	▲ 10.7	9.4	52.8	37.7	↓	▲ 28.3	▲ 5.4	24.5	50.9	24.5	↑	▲ 0.0
非製造業	24.5	39.5	35.9	▲ 11.4	29.8	36.4	33.7	↑	▲ 3.9	▲ 2.0	28.9	45.3	25.8	↑	▲ 3.1
建設業	18.9	41.9	39.2	▲ 20.3	24.6	39.1	36.2	↑	▲ 11.6	▲ 6.7	26.1	40.6	33.3	↑	▲ 7.2
各種サービス業	30.4	39.2	30.4	▲ 0.0	27.1	35.5	27.4	↑	▲ 9.7	▲ 1.3	34.4	45.9	19.7	↑	▲ 14.7
卸・小売業	23.0	37.4	39.6	▲ 16.6	27.4	34.2	38.5	↑	▲ 11.1	▲ 5.0	27.6	46.6	25.9	↑	▲ 1.7
情報通信業	44.4	44.4	11.1	▲ 33.3	66.7	33.3	0.0	↑	▲ 66.7	▲ 55.6	33.3	50.0	16.7	↓	▲ 16.6
不動産業	20.0	60.0	20.0	▲ 0.0	25.0	75.0	0.0	↑	▲ 25.0	▲ 0.0	25.0	75.0	0.0	→	▲ 25.0
収益	23.1	44.3	32.6	▲ 9.5	24.3	46.1	29.6	↑	▲ 5.3	▲ 6.2	25.1	49.2	25.7	↑	▲ 0.6
製造業	22.5	43.3	34.2	▲ 11.7	20.5	47.3	32.1	↑	▲ 11.6	▲ 9.2	22.3	50.9	26.8	↑	▲ 4.5
繊維	21.4	50.0	28.6	▲ 7.2	17.4	34.8	47.8	↓	▲ 30.4	▲ 18.5	34.8	30.4	34.8	↑	▲ 0.0
機械	14.3	47.6	38.1	▲ 23.8	20.8	50.0	29.2	↑	▲ 8.4	▲ 9.1	29.2	41.7	29.2	↑	▲ 0.0
眼鏡	25.0	25.0	50.0	▲ 25.0	50.0	50.0	0.0	↑	▲ 50.0	▲ 25.0	25.0	50.0	25.0	↓	▲ 0.0
化学	42.9	28.6	28.6	▲ 14.3	50.0	0.0	50.0	↓	▲ 0.0	▲ 0.0	0.0	75.0	25.0	↓	▲ 25.0
その他	23.2	42.9	33.9	▲ 10.7	15.1	54.7	30.2	↓	▲ 15.1	▲ 10.7	15.1	62.3	22.6	↑	▲ 7.5
非製造業	23.3	44.7	31.9	▲ 8.6	25.9	45.6	28.5	↑	▲ 2.6	▲ 5.2	26.3	48.5	25.2	↑	▲ 1.1
建設業	17.8	41.1	41.1	▲ 23.3	14.7	50.0	35.3	↑	▲ 20.6	▲ 13.7	22.1	47.1	30.9	↑	▲ 8.8
各種サービス業	30.1	42.2	27.7	▲ 2.4	37.5	43.8	18.8	↑	▲ 18.7	▲ 8.5	31.7	50.8	17.5	↓	▲ 14.2
卸・小売業	21.0	46.9	32.2	▲ 11.2	23.1	45.5	31.4	↑	▲ 8.3	▲ 3.5	24.8	48.8	26.4	↑	▲ 1.6
情報通信業	33.3	55.6	11.1	▲ 22.2	50.0	33.3	16.7	↑	▲ 33.3	▲ 55.6	16.7	50.0	33.3	↓	▲ 16.6
不動産業	40.0	60.0	0.0	▲ 40.0	75.0	25.0	0.0	↑	▲ 75.0	▲ 20.0	75.0	25.0	0.0	→	▲ 75.0
受注残高	18.4	47.2	34.4	▲ 16.0	19.3	46.2	34.5	↑	▲ 15.2	▲ 8.4	22.0	51.1	26.9	↑	▲ 4.9
製造業	20.2	46.5	33.3	▲ 13.1	15.8	42.1	42.1	↓	▲ 26.3	▲ 13.3	18.9	52.6	28.4	↑	▲ 9.5
繊維	12.5	62.5	25.0	▲ 12.5	13.6	27.3	59.1	↓	▲ 45.5	▲ 8.7	27.3	31.8	40.9	↑	▲ 13.6
機械	15.8	52.6	31.6	▲ 15.8	5.0	45.0	50.0	↓	▲ 45.0	▲ 10.5	20.0	45.0	35.0	↑	▲ 15.0
眼鏡	25.0	12.5	62.5	▲ 37.5	42.9	28.6	28.6	↓	▲ 14.3	▲ 25.0	14.3	71.4	14.3	↓	▲ 0.0
化学	60.0	40.0	0.0	▲ 60.0	33.3	33.3	33.3	↓	▲ 0.0	▲ 40.0	33.3	33.3	33.3	→	▲ 0.0
その他	20.9	41.9	37.2	▲ 16.3	16.3	51.2	32.6	→	▲ 16.3	▲ 20.9	14.0	65.1	20.9	↑	▲ 6.9
非製造業	17.5	47.5	35.0	▲ 17.5	21.3	48.5	30.2	↑	▲ 8.9	▲ 6.0	23.7	50.3	26.0	↑	▲ 2.3
建設業	11.6	39.1	49.3	▲ 37.7	22.7	42.4	34.8	↑	▲ 12.1	▲ 16.2	27.3	36.4	36.4	↑	▲ 9.1
各種サービス業	20.9	53.5	25.6	▲ 4.7	26.7	60.0	13.3	↓	▲ 13.4	▲ 0.0	13.3	73.3	13.3	↓	▲ 0.0
卸・小売業	18.5	50.6	30.9	▲ 12.4	14.7	50.0	35.3	↓	▲ 20.6	▲ 2.4	23.5	52.9	23.5	↑	▲ 0.0
情報通信業	60.0	40.0	0.0	▲ 60.0	75.0	25.0	0.0	↓	▲ 75.0	▲ 20.0	50.0	50.0	0.0	↓	▲ 50.0
不動産業	0.0	100.0	0.0	▲ 0.0	0.0	100.0	0.0	→	▲ 0.0	▲ 0.0	0.0	100.0	0.0	→	▲ 0.0

業種別分類集計②

(単位:%)

四半期別	平成28年4-6月期				平成28年7-9月期					平成28年10-12月期					
	前期実績				当期実績					来期見通し					
	良くなる 増加 多い 上昇 増員 容易	不変	悪くなる 減少 少ない 低下 減員 困難	D.I.	良くなる 増加 多い 上昇 増員 容易	不変	悪くなる 減少 少ない 低下 減員 困難	D.I.	前回 調査時 今期 見通し	良くなる 増加 多い 上昇 増員 容易	不変	悪くなる 減少 少ない 低下 減員 困難	D.I.		
項目	①	②	③	①-③	①	②	③	前期比	①-③	①	②	③	今期比	①-③	
製(商)品販売価格	12.4	70.4	17.2	▲4.8	11.1	71.7	17.1	↓	▲6.0	8.9	75.4	15.8	↓	▲6.9	
製造業	11.7	69.2	19.2	▲7.5	9.0	70.3	20.7	↓	▲11.7	▲1.7	6.3	75.7	18.0	→	▲11.7
繊維	14.3	64.3	21.4	▲7.1	0.0	78.3	21.7	↓	▲21.7	▲3.6	0.0	69.6	30.4	↓	▲30.4
機械	0.0	71.4	28.6	▲28.6	0.0	78.3	21.7	↑	▲21.7	▲9.5	0.0	82.6	17.4	↑	▲17.4
眼鏡	0.0	87.5	12.5	▲12.5	25.0	50.0	25.0	↑	0.0	▲12.5	12.5	75.0	12.5	→	0.0
化学	14.3	42.9	42.9	▲28.6	25.0	25.0	50.0	↑	▲25.0	0.0	0.0	100.0	0.0	↑	0.0
その他	16.1	71.4	12.5	▲3.6	13.2	69.8	17.0	↓	▲3.8	3.5	11.3	73.6	15.1	→	▲3.8
非製造業	12.8	70.9	16.3	▲3.5	12.1	72.4	15.5	↑	▲3.4	0.7	10.1	75.2	14.7	↓	▲4.6
建設業	8.3	78.3	13.3	▲5.0	8.8	78.9	12.3	↑	▲3.5	1.7	7.1	75.0	17.9	↓	▲10.8
各種サービス業	7.4	76.5	16.2	▲8.8	9.3	75.9	14.8	↑	▲5.5	▲7.3	11.1	74.1	14.8	↑	▲3.7
卸・小売業	17.5	63.6	18.9	▲1.4	15.7	66.1	18.2	↓	▲2.5	3.5	11.6	74.4	14.0	↑	▲2.4
情報通信業	12.5	87.5	0.0	▲12.5	0.0	100.0	0.0	↓	0.0	12.5	0.0	100.0	0.0	→	0.0
不動産業	0.0	100.0	0.0	0.0	0.0	100.0	0.0	→	0.0	0.0	0.0	100.0	0.0	→	0.0
原材料(仕入・資材)価格	28.3	60.1	11.6	▲16.7	18.3	65.9	15.8	↓	2.5	20.8	20.4	72.0	7.6	↑	▲12.8
製造業	24.2	61.7	14.2	▲10.0	17.1	64.0	18.9	↓	▲1.8	▲15.0	18.0	72.1	9.0	↑	▲9.0
繊維	32.1	57.1	10.7	21.4	26.1	60.9	13.0	↓	13.1	0.0	26.1	73.9	0.0	↑	26.1
機械	9.1	81.8	9.1	0.0	8.7	82.6	8.7	→	0.0	4.5	17.4	73.9	8.7	↑	8.7
眼鏡	0.0	100.0	0.0	0.0	12.5	75.0	12.5	→	0.0	25.0	0.0	100.0	0.0	→	0.0
化学	0.0	50.0	50.0	▲50.0	0.0	50.0	50.0	→	▲50.0	0.0	0.0	75.0	25.0	↑	▲25.0
その他	32.1	51.8	16.1	▲16.0	18.9	56.6	24.5	↓	▲5.6	26.8	18.9	66.0	13.2	↑	▲5.7
非製造業	30.1	59.4	10.5	▲19.6	18.9	66.8	14.3	↓	4.6	23.1	21.4	71.6	7.0	↑	▲14.4
建設業	31.4	64.3	4.3	27.1	20.6	76.2	3.2	↓	17.4	21.4	21.0	77.4	1.6	↑	▲19.4
各種サービス業	30.3	54.5	15.2	▲15.1	13.0	64.8	22.2	↓	▲9.2	34.9	22.2	72.2	5.6	↑	▲16.6
卸・小売業	30.5	57.4	12.1	▲18.4	21.7	60.8	17.5	↓	4.2	19.2	22.5	66.7	10.8	↑	▲11.7
情報通信業	16.7	83.3	0.0	▲16.7	0.0	100.0	0.0	↓	0.0	16.7	0.0	100.0	0.0	→	0.0
不動産業	0.0	100.0	0.0	0.0	0.0	100.0	0.0	→	0.0	0.0	0.0	100.0	0.0	→	0.0
在庫	14.1	67.7	18.2	▲4.1	13.5	68.6	17.9	↓	▲4.4	▲0.8	9.7	76.8	13.5	↑	▲3.8
製造業	13.2	69.3	17.5	▲4.3	17.0	59.4	23.6	↓	▲6.6	▲2.6	13.3	67.6	19.0	↑	▲5.7
繊維	25.9	55.6	18.5	7.4	39.1	43.5	17.4	↑	21.7	7.4	30.4	52.2	17.4	↓	13.0
機械	10.5	84.2	5.3	5.2	9.1	72.7	18.2	↓	▲9.1	0.0	4.5	68.2	27.3	↓	▲22.8
眼鏡	0.0	75.0	25.0	▲25.0	12.5	50.0	37.5	→	▲25.0	▲25.0	12.5	50.0	37.5	→	▲25.0
化学	14.3	57.1	28.6	▲14.3	25.0	25.0	50.0	↓	▲25.0	▲14.3	0.0	75.0	25.0	→	▲25.0
その他	9.4	71.7	18.9	▲9.5	10.2	65.3	24.5	↓	▲14.3	▲3.8	10.4	77.1	12.5	↑	▲2.1
非製造業	14.6	67.0	18.5	▲3.9	11.7	73.3	15.0	↑	▲3.3	0.0	7.8	81.5	10.7	↑	▲2.9
建設業	4.5	72.7	22.7	▲18.2	2.1	80.9	17.0	↑	▲14.9	▲2.3	4.3	82.6	13.0	↑	▲8.7
各種サービス業	18.6	69.8	11.6	7.0	16.2	73.0	10.8	↓	5.4	4.7	8.1	83.8	8.1	↓	0.0
卸・小売業	15.8	64.0	20.1	▲4.3	13.9	69.6	16.5	↑	▲2.6	▲1.4	8.7	80.0	11.3	↓	▲2.6
情報通信業	20.0	80.0	0.0	20.0	20.0	80.0	0.0	→	20.0	20.0	20.0	80.0	0.0	→	20.0
不動産業	50.0	50.0	0.0	50.0	0.0	100.0	0.0	↓	0.0	0.0	0.0	100.0	0.0	→	0.0
雇用者	35.2	51.3	13.6	▲21.6	32.1	52.5	15.4	↓	▲16.7	17.3	22.1	68.0	9.9	↓	▲12.2
製造業	38.0	47.1	14.9	▲23.1	35.7	44.6	19.6	↓	▲16.1	20.0	22.3	64.3	13.4	↓	▲8.9
繊維	28.6	57.1	14.3	14.3	13.0	52.2	34.8	↓	▲21.8	14.8	17.4	65.2	17.4	↑	0.0
機械	40.9	50.0	9.1	31.8	54.2	25.0	20.8	↑	33.4	27.3	41.7	50.0	8.3	→	33.4
眼鏡	37.5	62.5	0.0	37.5	37.5	37.5	25.0	↓	12.5	25.0	25.0	75.0	0.0	↑	25.0
化学	71.4	0.0	28.6	42.8	50.0	50.0	0.0	↑	50.0	42.8	25.0	50.0	25.0	↓	0.0
その他	37.5	44.6	17.9	▲19.6	35.8	50.9	13.2	↑	22.6	16.1	15.1	69.8	15.1	↓	0.0
非製造業	34.1	52.9	13.1	21.0	30.6	55.8	13.6	↓	17.0	16.2	22.1	69.6	8.4	↓	13.7
建設業	31.1	45.9	23.0	8.1	27.5	53.6	18.8	↑	8.7	9.5	20.3	69.6	10.1	↑	10.2
各種サービス業	38.6	49.4	12.0	26.6	40.0	47.7	12.3	↑	27.7	21.7	35.9	57.8	6.3	↑	29.6
卸・小売業	32.9	58.0	9.1	23.8	24.8	63.6	11.6	↓	13.2	14.7	14.2	76.7	9.2	↓	5.0
情報通信業	44.4	55.6	0.0	44.4	50.0	33.3	16.7	↓	33.3	33.3	33.3	66.7	0.0	→	33.3
不動産業	20.0	60.0	20.0	0.0	75.0	25.0	0.0	↑	75.0	40.0	50.0	50.0	0.0	↓	50.0
資金繰り	14.7	77.6	7.6	7.1	16.5	75.3	8.2	↑	8.3	4.2	13.6	77.9	8.5	↓	5.1
製造業	15.7	76.0	8.3	7.4	16.2	73.9	9.9	↓	6.3	6.7	13.5	79.3	7.2	→	6.3
繊維	14.3	78.6	7.1	7.2	8.7	87.0	4.3	↓	4.4	11.1	8.7	82.6	8.7	↓	0.0
機械	22.7	68.2	9.1	13.6	13.0	73.9	13.0	↓	0.0	9.5	8.7	82.6	8.7	→	0.0
眼鏡	12.5	87.5	0.0	12.5	37.5	50.0	12.5	↑	25.0	12.5	25.0	75.0	0.0	↑	25.0
化学	28.6	71.4	0.0	28.6	50.0	50.0	0.0	↑	50.0	28.6	25.0	75.0	0.0	↓	25.0
その他	12.5	76.8	10.7	1.8	15.1	73.6	11.3	↑	3.8	0.0	15.1	77.4	7.5	↑	7.6
非製造業	14.4	78.3	7.3	7.1	16.6	75.8	7.5	↑	9.1	3.2	13.6	77.3	9.1	↓	4.5
建設業	10.8	79.7	9.5	1.3	15.9	73.9	10.1	↑	5.8	▲6.8	17.4	69.6	13.0	↓	4.4
各種サービス業	17.1	73.2	9.8	7.3	20.0	75.4	4.6	↑	15.4	2.5	17.2	76.6	6.3	↓	10.9
卸・小売業	15.4	79.0	5.6	9.8	14.9	76.9	8.3	↓	6.6	7.0	9.1	81.8	9.1	↓	0.0
情報通信業	0.0	100.0	0.0	0.0	0.0	100.0	0.0	→	0.0	11.1	0.0	100.0	0.0	→	0.0
不動産業	20.0	80.0	0.0	20.0	50.0	50.0	0.0	↑	50.0	40.0	50.0	50.0	0.0	→	50.0

業種別分類集計③

(単位: %)

状況	平成29年1-6月期						平成29年7-12月期					
	次半期見直し			前回調査時見直し			次々半期見直し			比		
	①	②	③	①-③	①-③	①-③	①	②	③	比	①-③	
景気動向	11.2	57.2	31.6	▲20.40	▲16.2		13.6	52.4	34.0	→	▲20.40	
製造業	9.0	58.6	32.4	▲23.4	▲11.5		12.6	52.3	35.1	↑	▲22.5	
繊維	4.3	60.9	34.8	▲30.5	▲22.6		4.3	52.2	43.5	↓	▲39.2	
機械	8.3	62.5	29.2	▲20.9	▲14.3		16.7	62.5	20.8	↑	▲4.1	
眼鏡	0.0	75.0	25.0	▲25.0	0.0		0.0	75.0	25.0	→	▲25.0	
化学	0.0	50.0	50.0	▲50.0	0.0		0.0	50.0	50.0	→	▲50.0	
その他	13.5	53.8	32.7	▲19.2	▲8.3		17.3	44.2	38.5	↓	▲21.2	
非製造業	12.2	56.7	31.2	▲19.0	▲18.2		14.1	52.5	33.5	↓	▲19.4	
建設業	10.3	55.9	33.8	▲23.5	▲20.2		19.1	42.6	38.2	↑	▲19.1	
各種サービス業	12.5	60.9	26.6	▲14.1	▲14.1		14.1	62.5	23.4	↑	▲9.3	
卸・小売業	13.2	52.9	33.9	▲20.7	▲22.2		11.6	51.2	37.2	↓	▲25.6	
情報通信業	16.7	83.3	0.0	16.7	28.6		16.7	83.3	0.0	→	16.7	
不動産業	0.0	75.0	25.0	▲25.0	0.0		0.0	50.0	50.0	↓	▲50.0	

地域別分類集計

(単位: %)

四半期別	平成28年4-6月期				平成28年7-9月期					平成28年10-12月期					
	前期実績				今期実績					来期見直し					
	①	②	③	①-③	①	②	③	前期比	①-③	前回調査時今期見直し	①	②	③	今期比	①-③
業況	22.2	44.6	33.3	▲11.1	21.8	44.9	33.3	↓	▲11.6	▲1.2	27.7	47.6	24.7	↑	3.0
福井地区	21.8	45.6	32.6	▲10.8	19.6	49.2	31.3	↓	▲11.7	1.1	28.5	45.8	25.7	↑	2.8
坂井地区	28.6	39.3	32.1	▲3.5	22.2	33.3	44.4	↓	▲22.2	▲10.9	27.8	38.9	33.3	↑	▲5.5
丹南地区	21.9	43.8	34.4	▲12.5	23.6	43.8	32.6	↑	▲9.0	1.0	23.6	56.2	20.2	↑	3.4
奥越地区	0.0	66.7	33.3	▲33.3	14.3	57.1	28.6	↑	▲14.3	▲11.1	0.0	85.7	14.3	→	▲14.3
嶺南地区	21.5	44.3	34.2	▲12.7	26.2	39.3	34.4	↑	▲8.2	▲1.3	34.4	41.0	24.6	↑	9.8
売上(工事)高	24.6	38.9	36.5	▲11.9	26.2	38.6	35.1	↑	▲8.9	▲2.1	28.3	45.9	25.8	↑	2.4
福井地区	25.4	40.7	33.9	▲8.5	23.5	41.3	35.2	↓	▲11.7	0.0	27.5	44.4	28.1	↑	▲0.6
坂井地区	33.9	30.4	35.7	▲1.8	27.8	38.9	33.3	↓	▲5.5	▲10.9	25.0	44.4	30.6	↓	▲5.6
丹南地区	20.2	41.5	38.3	▲18.1	29.5	38.6	31.8	↑	▲2.3	5.3	30.7	47.7	21.6	↑	9.1
奥越地区	0.0	66.7	33.3	▲33.3	14.3	42.9	42.9	↑	▲28.6	0.0	0.0	71.4	28.6	→	▲28.6
嶺南地区	24.1	34.2	41.8	▲17.7	30.0	30.0	40.0	↑	▲10.0	▲10.3	32.2	45.8	22.0	↑	10.2
収益	23.1	44.3	32.6	▲9.5	24.3	46.1	29.6	↑	▲5.3	▲6.3	25.1	49.2	25.7	↑	▲0.5
福井地区	21.8	45.6	32.6	▲10.8	22.0	47.8	30.2	↑	▲8.2	▲10.4	26.4	47.3	26.4	↑	0.0
坂井地区	32.7	34.5	32.7	0.0	25.0	41.7	33.3	↓	▲8.3	▲10.9	22.2	44.4	33.3	↓	▲11.1
丹南地区	21.9	45.8	32.3	▲10.4	23.6	48.3	28.1	↑	▲4.5	0.0	21.3	56.2	22.5	↑	▲1.2
奥越地区	11.1	77.8	11.1	0.0	28.6	57.1	14.3	↑	14.3	0.0	28.6	42.9	28.6	↓	0.0
嶺南地区	22.5	42.5	35.0	▲12.5	31.1	39.3	29.5	↑	1.6	▲1.2	28.3	48.3	23.3	↑	5.0
受注残高	18.4	47.2	34.4	▲16.1	19.3	46.2	34.5	↑	▲15.2	▲8.4	22.0	51.1	26.9	↑	▲4.9
福井地区	18.6	48.8	32.6	▲14.0	15.9	53.0	31.1	↓	▲15.2	▲7.8	18.9	54.5	26.5	↑	▲7.6
坂井地区	18.4	55.3	26.3	▲7.9	20.0	40.0	40.0	↓	▲20.0	▲11.1	15.0	55.0	30.0	↑	▲15.0
丹南地区	17.3	49.3	33.3	▲16.0	22.4	41.8	35.8	↑	▲13.4	▲4.0	31.3	41.8	26.9	↑	4.4
奥越地区	0.0	60.0	40.0	▲40.0	20.0	60.0	20.0	↑	0.0	0.0	0.0	60.0	40.0	↓	▲40.0
嶺南地区	21.2	32.7	46.2	▲25.0	25.0	32.5	42.5	↑	▲17.5	▲15.3	22.5	52.5	25.0	↑	▲2.5
製(商)品販売価格	12.4	70.4	17.2	▲4.7	11.1	71.7	17.1	↓	▲6.0	0.0	8.9	75.4	15.8	↓	▲6.9
福井地区	13.6	69.0	17.4	▲3.8	10.9	74.7	14.4	↑	▲3.5	2.1	9.8	73.4	16.8	↓	▲7.0
坂井地区	13.5	67.3	19.2	▲5.7	14.3	65.7	20.0	→	▲5.7	▲7.7	5.7	74.3	20.0	↓	▲14.3
丹南地区	10.1	75.3	14.6	▲4.5	11.0	69.5	19.5	↓	▲8.5	0.0	6.1	84.1	9.8	↑	▲3.7
奥越地区	11.1	55.6	33.3	▲22.2	14.3	57.1	28.6	↑	▲14.3	▲11.1	28.6	28.6	42.9	→	▲14.3
嶺南地区	11.8	72.1	16.2	▲4.4	9.6	71.2	19.2	↓	▲9.6	1.4	9.6	75.0	15.4	↑	▲5.8
原材料(仕入・資材)価格	28.3	60.1	11.6	16.7	18.3	65.9	15.8	↓	2.5	20.7	20.4	72.0	7.6	↑	12.7
福井地区	28.2	61.3	10.5	17.7	16.4	69.5	14.1	↓	2.3	17.8	17.0	75.6	7.4	↑	9.6
坂井地区	30.8	53.8	15.4	15.4	16.1	64.5	19.4	↓	▲3.3	19.3	19.4	64.5	16.1	↑	3.3
丹南地区	26.4	58.2	15.4	11.0	23.8	59.5	16.7	↓	7.1	20.9	25.3	68.7	6.0	↑	19.3
奥越地区	22.2	66.7	11.1	11.1	14.3	71.4	14.3	↓	0.0	33.3	28.6	57.1	14.3	↑	14.3
嶺南地区	30.1	63.0	6.8	23.3	18.2	63.6	18.2	↓	0.0	27.4	21.8	72.7	5.5	↑	16.3
在庫	14.1	67.7	18.2	▲4.0	13.5	68.6	17.9	↓	▲4.5	▲0.9	9.7	76.8	13.5	↑	▲3.9
福井地区	13.6	68.6	17.8	▲4.2	15.0	69.4	15.6	↑	▲0.6	▲2.3	12.0	73.4	14.6	↓	▲2.6
坂井地区	14.3	73.8	11.9	2.4	14.3	60.7	25.0	↓	▲10.7	11.9	3.6	78.6	17.9	↓	▲14.3
丹南地区	18.4	57.9	23.7	▲5.3	11.4	62.9	25.7	↓	▲14.3	0.0	11.7	76.6	11.7	↑	0.0
奥越地区	0.0	66.7	33.3	▲33.3	0.0	75.0	25.0	↑	▲25.0	▲16.7	0.0	75.0	25.0	→	▲25.0
嶺南地区	17.0	67.9	15.1	1.9	9.3	74.4	16.3	↓	▲7.0	▲5.7	2.3	88.4	9.3	→	▲7.0
雇用者	35.2	51.3	13.6	21.6	32.1	52.5	15.4	↓	16.7	17.3	22.1	68.0	9.9	↓	12.3
福井地区	35.6	52.6	11.9	23.7	32.1	52.7	15.2	↓	16.9	15.4	20.2	68.9	10.9	↓	9.3
坂井地区	37.5	48.2	14.3	23.2	27.0	54.1	18.9	↓	8.1	16.3	27.0	48.6	24.3	↓	2.7
丹南地区	34.4	53.1	12.5	21.9	32.6	55.1	12.4	↓	20.2	20.8	22.5	74.2	3.4	↓	19.1
奥越地区	22.2	55.6	22.2	0.0	14.3	57.1	28.6	↓	▲14.3	▲11.1	0.0	85.7	14.3	→	▲14.3
嶺南地区	35.0	47.5	17.5	17.5	36.7	46.7	16.7	↑	20.0	21.3	27.1	66.1	6.8	↑	20.3
資金繰り	14.7	77.6	7.6	7.1	16.5	75.3	8.2	↑	8.2	4.2	13.6	77.9	8.5	↓	5.1
福井地区	13.9	78.4	7.7	6.2	14.7	78.3	7.1	↑	7.6	4.2	13.0	77.7	9.2	↓	3.8
坂井地区	16.4	80.0	3.6	12.8	16.2	73.0	10.8	↓	5.4	5.6	16.2	78.4	5.4	↑	10.8
丹南地区	15.6	79.2	5.2	10.4	19.3	72.7	8.0	↑	11.3	5.2	17.0	79.5	3.4	↑	13.6
奥越地区	33.3	66.7	0.0	33.3	0.0	85.7	14.3	↓	▲14.3	33.3	0.0	71.4	28.6	↓	▲28.6
嶺南地区	12.5	73.8	13.8	▲1.3	20.0	70.0	10.0	↑	10.0	▲1.2	10.2	76.3	13.6	↓	▲3.4