

福井銀行景気動向調査 調査結果

(平成29年1～3月 当期(実績))

(平成29年4～6月 次期(見通し))

株式会社 福井銀行 経営企画グループ
地域創生チーム(旧情報支援チーム)

【調査の目的】

福井県内企業のみなさまにアンケート調査を行うことで、景気動向(県内企業の現在の経営環境や今後の見通し)について情報提供いただき、共有することで、今後のみなさまの経営に少しでも役立てていただくことを目的としております。

【調査概要】

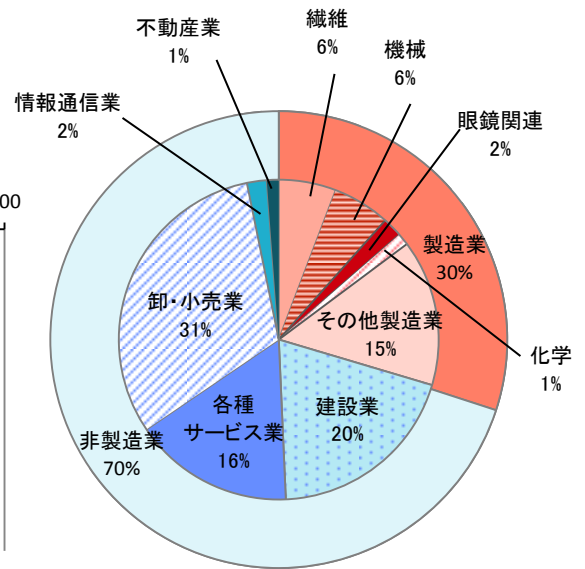
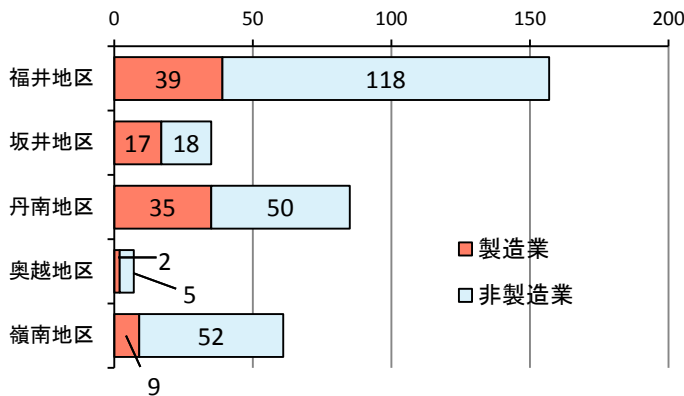
- ・調査対象企業 福井県内の企業 1,153社
- ・回答企業 345社(回答率 29.9%)
- ・調査時期 平成29年3月初旬

【DI調査について】

このアンケート調査では、DI(Diffusion Index)による分析を行っております。DIは、「好転」と回答した企業の割合と「悪化」と回答した企業の割合との差を求めたものです。景気が良い場合はプラス幅が大きくなり、景気が悪化している場合はマイナス幅が大きくなります。

※ 原材料価格、在庫状況については、「上昇」と回答した企業の割合から「低下」と回答した企業の割合との差を求めており、上記の判断とは逆の傾向を示します。

【回答企業の概要】



【総評】

足元の景況感は、国内外の需要が底堅く推移し前期からやや上昇したものの、依然として水面下にあり、5期連続のマイナス圏となりました。

業種別では、製造業は機械が大幅に上昇しプラスに転じたものの、繊維は横ばいで前期に引き続きマイナスとなり、総じて引き続き厳しい状況となっています。非製造業では、卸・小売が上昇、建設がプラスの水準を維持したものの、引き続きマイナス圏にあります。

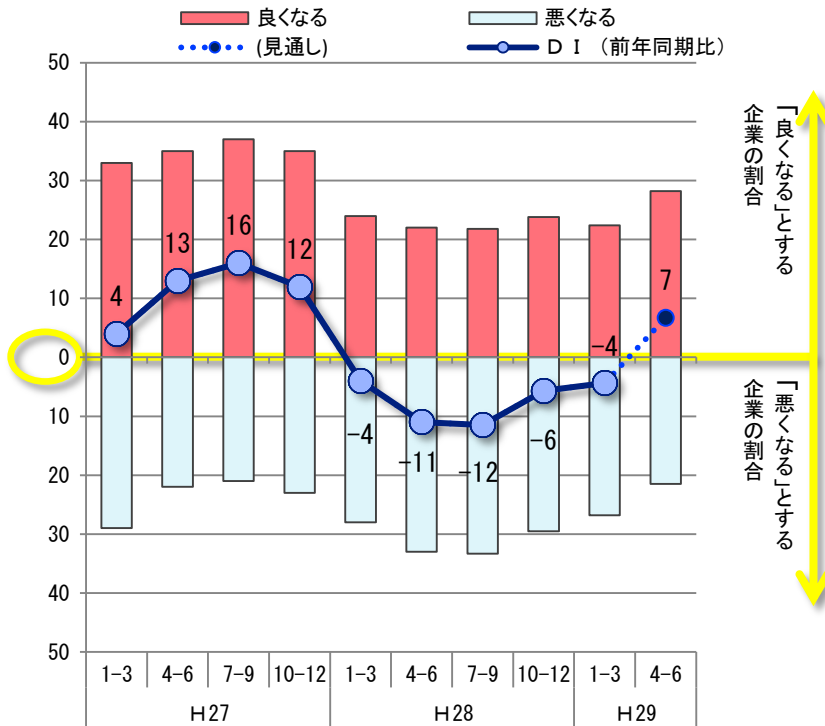
地域別では、総じてマイナスの厳しい水準となっています。

先行きについては、大幅な上昇が予想されています。製造業では、機械で上昇が予想されており、製造業全体でプラス圏に転じる見通しとなっています。非製造業では、建設で低下が予想されていますが、卸・小売業、その他の非製造業で上昇が予想されており、プラス圏に転じる見通しとなっています。

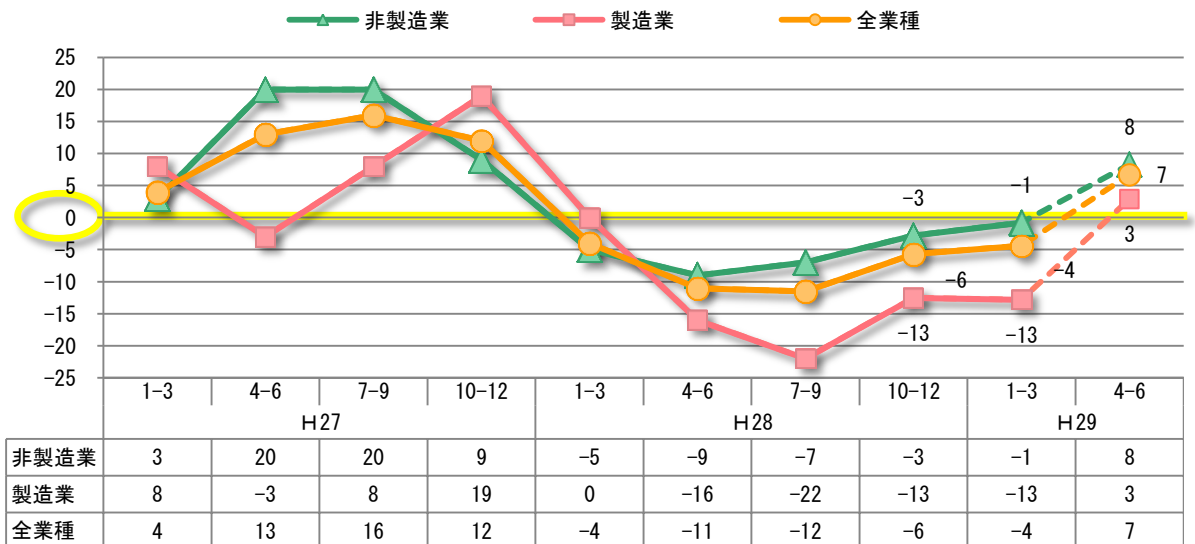
業況①

- 業況DIは、前期からやや上昇したものの、依然マイナスの水準となっており、前回調査時の予想をわずかに上回った。先行きは、大幅な上昇を予想し、プラスに転じる見通しとなっている。
- 業種別にみると、製造業では前期から横ばいで、いまだマイナスの厳しい水準となっている。非製造業でも前期よりやや上昇するものの、依然として水面下にある。
- 先行きは、製造業では、大幅な上昇を予想し、プラスに転じる見通しとなっている。非製造業でも、上昇を予想し、プラスに転じる見通しとなっている。

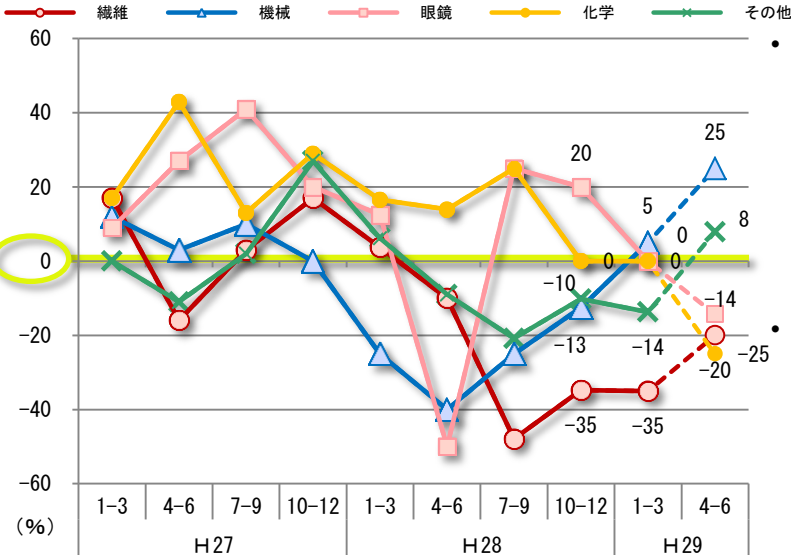
●自社の業況判断DIの推移



●業況判断DI



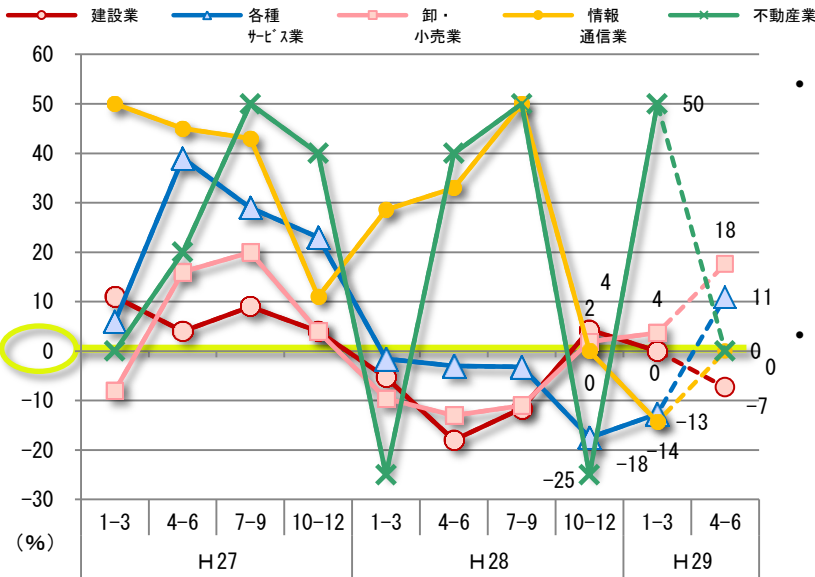
●業種別業況判断DI(製造業)



- 製造業では、機械は大幅に上昇し、プラスに転じている。化学は横ばいでプラスマイナスゼロ。繊維も横ばいで前期に引き続きマイナスの水準。眼鏡関連は大幅に低下し、プラスマイナスゼロ。その他製造業も低下し、マイナス幅を広げている。

- 先行きは、機械は大幅な上昇を予想し、プラスの見通し。繊維は上昇を予想するものの、依然マイナスの見通し。その他製造業は上昇を予想しプラスに転じる見通し。眼鏡関連、化学は大幅な低下を予想し、マイナスに転じる見通しとなっている。

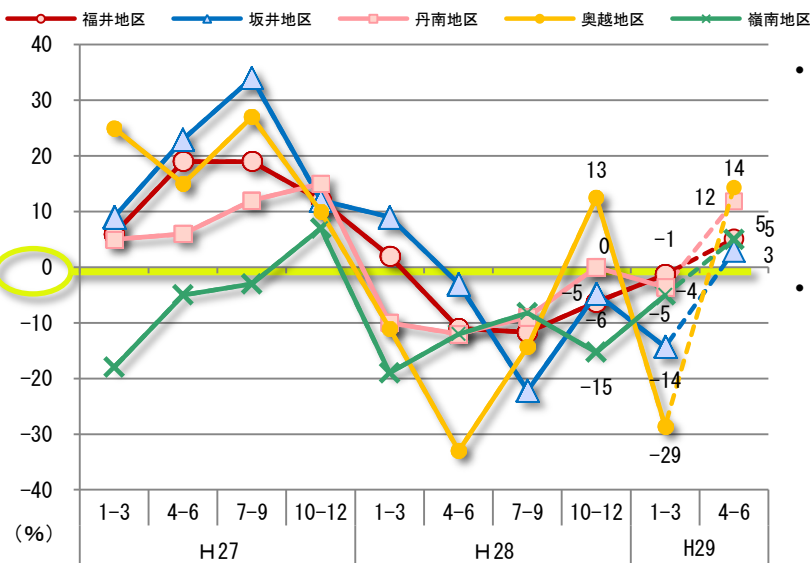
●業種別業況判断DI(非製造業)



- 非製造業では、卸・小売業は上昇し、プラスの水準を維持。各種サービス業は上昇するも、マイナスの水準。建設業は低下し、プラスマイナスゼロ。情報通信業は大幅に低下しマイナスに転じている。

- 先行きは、卸・小売業は大幅な上昇を予想し、プラスの水準を維持する見通し。各種サービス業も大幅な上昇を予想し、プラスに転じる見通し。情報通信業は、大幅な上昇を予想し、プラスに転じる見通し。建設業は低下を予想し、マイナスの見通し。

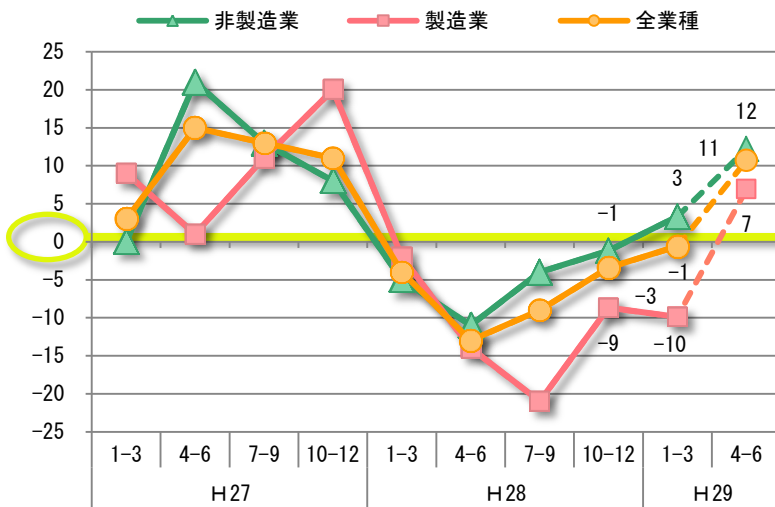
●地域別業況判断DI



- 地域別では、福井地区、嶺南地区は上昇するも、依然マイナスの水準。坂井地区は低下し、マイナス幅を広げている。丹南地区は低下し、マイナスに転じている。

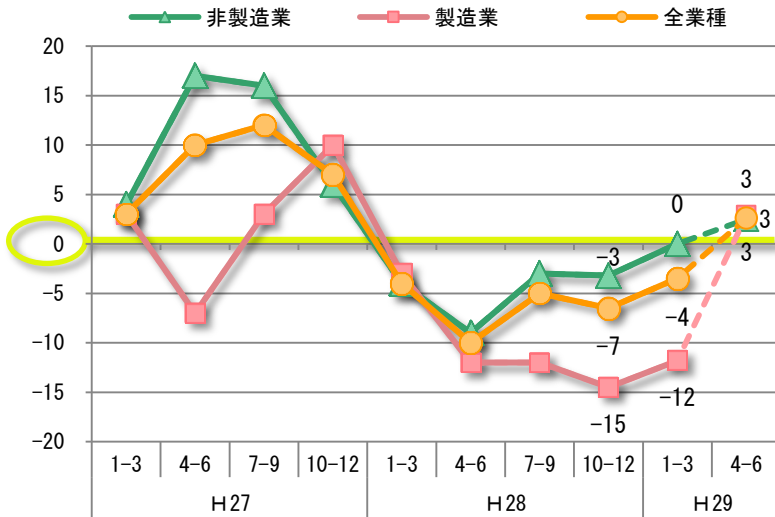
- 先行きは、全地域で上昇が予想され、プラスに転じる見通し。

売上(工事)高



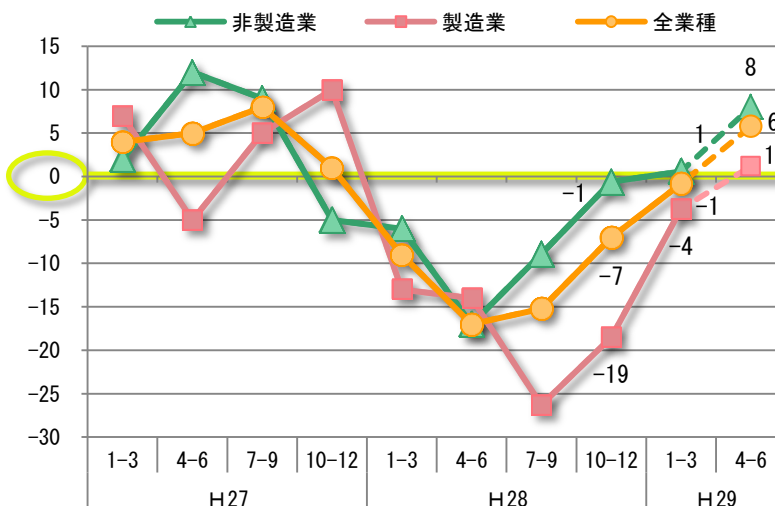
- 売上(工事)高DIは、前期より上昇するものの、依然マイナスの水準となっている。
- 業種別にみると、製造業はほぼ横ばいで、依然マイナス。非製造業は、上昇し、プラスに転じている。
- 先行きは、総じてプラスの見通しとなっている。製造業は大幅な上昇を予想し、プラスに転じる見通し。非製造業も上昇を予想し、プラスの幅を広げる見通し。

収益状況



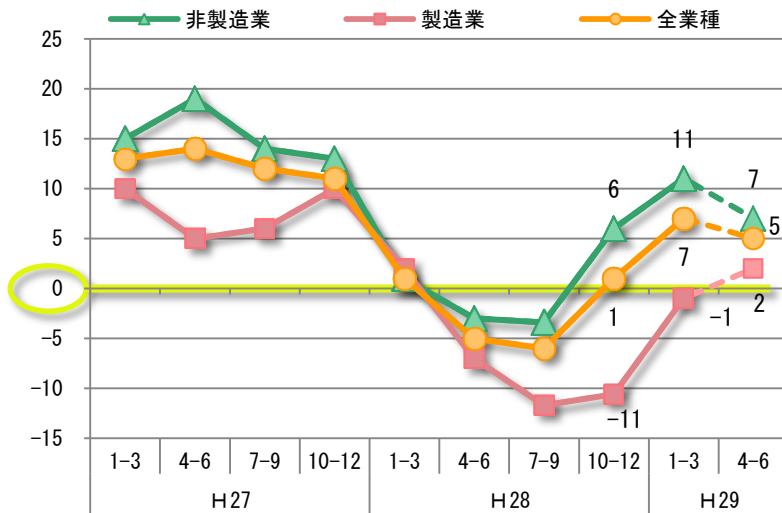
- 収益状況DIは、前期より上昇するものの、引き続きマイナスの水準となっている。
- 業種別にみると、製造業は上昇するものの、依然マイナスの水準。非製造業はやや上昇し、プラスマイナスゼロ。
- 先行きは、総じてプラスの見通しとなっている。製造業は大幅な上昇を予想し、プラスに転じる見通し。非製造業もやや上昇し、プラスの見通し。

受注残高



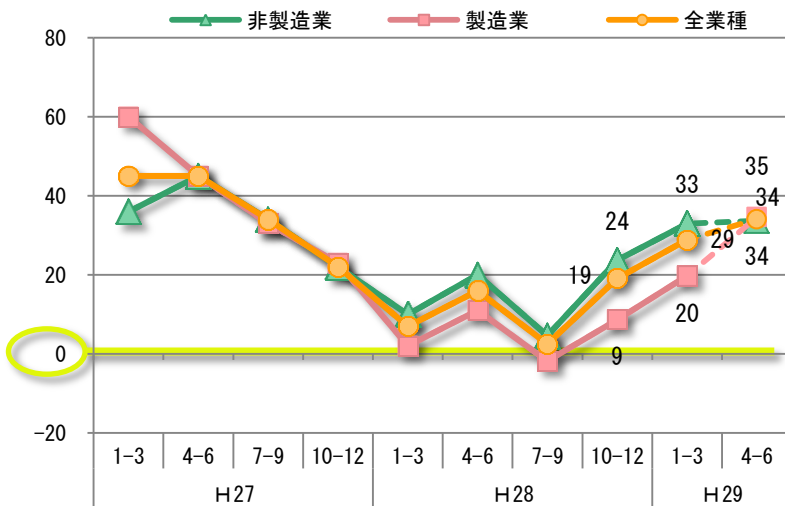
- 受注残高DIは、前期より上昇するものの、依然マイナスの水準となっている。
- 業種別にみると、製造業は大幅に上昇するものの、依然マイナスの水準。非製造業はやや上昇し、プラスに転じている。
- 先行きは、総じてプラスの見通しとなっている。製造業は上昇を予想し、プラスに転じる見通し。非製造業は上昇を予想し、プラスの幅を広げる見通し。

製(商)品販売価格



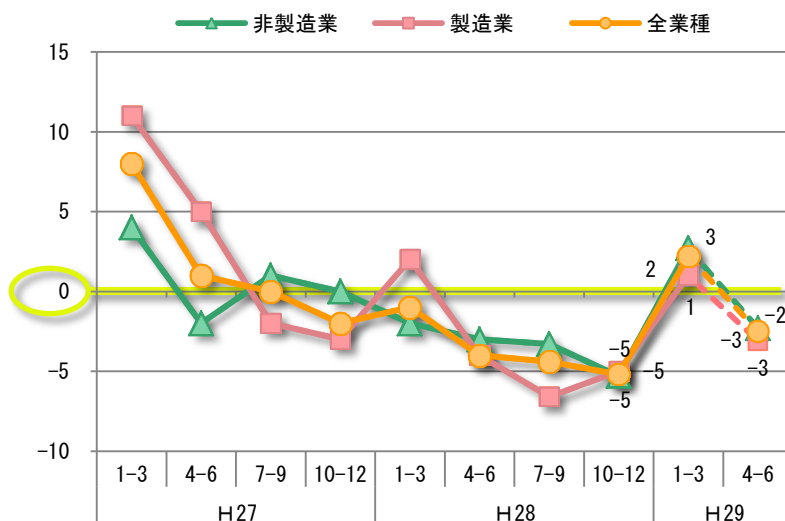
- 製(商)品販売価格DIは、前期より上昇し、プラスの幅を広げている。
- 業種別にみると、製造業では大幅に上昇するものの、依然マイナスの水準。非製造業では上昇し、プラスの幅を広げている。
- 先行きは、やや低下を予想するものの、プラスの水準を維持する見通し。製造業は上昇を予想し、プラスに転じる見通し。非製造業はやや低下を予想するものの、プラスの水準を維持する見通し。

原材料(仕入・資材)価格



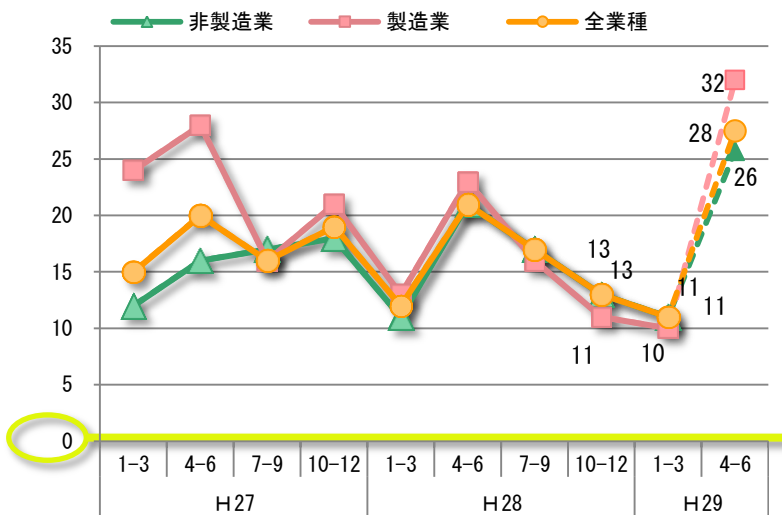
- 原材料(仕入・資材)価格DIは、前期より上昇し、プラス圏の高い水準となっている。
- 業種別にみると、製造業、非製造業ともに同程度的大幅な上昇となっているが、非製造業における水準の方が高くなっている。
- 先行きは、引き続き上昇しプラス圏の高い水準を維持する見通し。製造業は大幅な上昇を予想し、プラス圏の高い水準の見通し。非製造業はほぼ横ばいで、プラス圏の高い水準を維持する見通し。

在庫



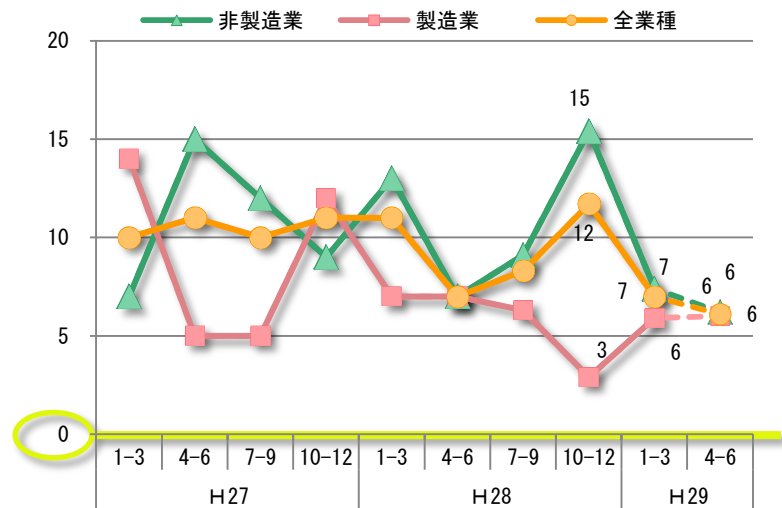
- 在庫DIは、前期より上昇しプラスに転じている。
- 業種別にみると、製造業、非製造業ともに上昇し、プラスに転じている。
- 先行きは、製造業、非製造業ともに低下を予想し、マイナスに転じる見通し。

雇用者数



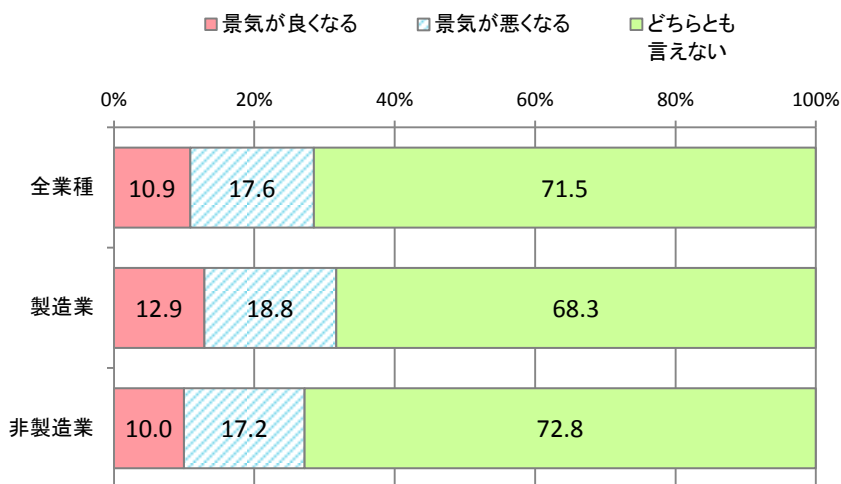
- 雇用者数DIは、前期よりやや低下しているものの、高い水準を維持し続けている。
- 業種別にみると、製造業ではほぼ横ばいで、プラスの水準を維持。非製造業ではやや低下するものの、プラス水準を維持。
- 先行きは、製造業、非製造業ともに大幅な上昇が予想され、高い水準を維持する見通し。

資金繰り

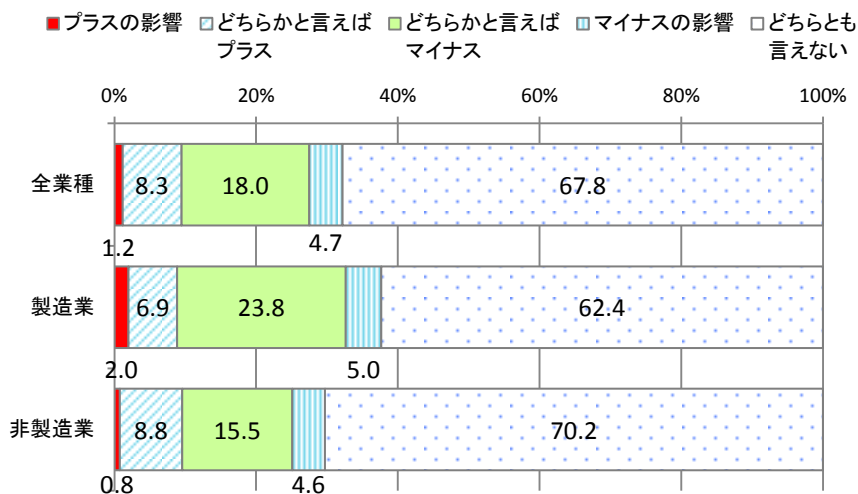


- 資金繰りDIは、前期より低下するものの、プラスの水準を維持し続けている。
- 業種別にみると、製造業では上昇し、プラスの水準を維持。非製造業では低下するものの、プラスの水準を維持。
- 先行きは、製造業、非製造業ともにほぼ横ばいの予想で、プラスの水準を維持する見通し。

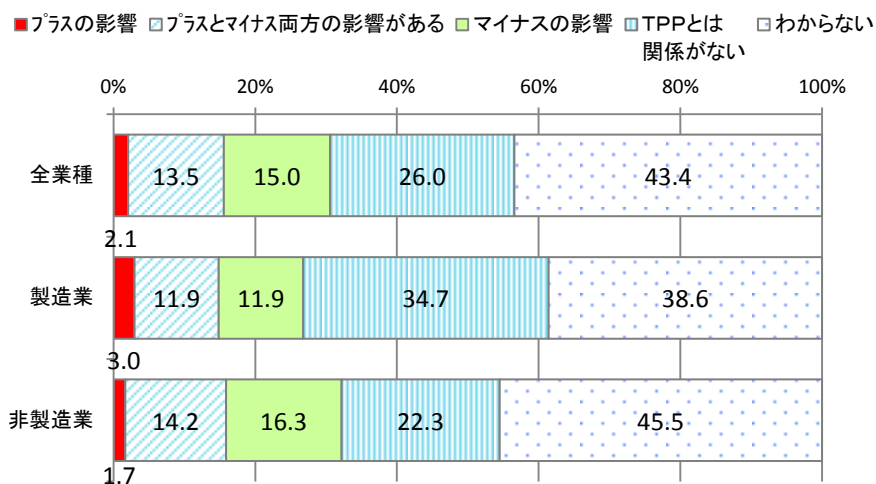
●世界経済に与える影響



●貴社の事業におよぼす影響

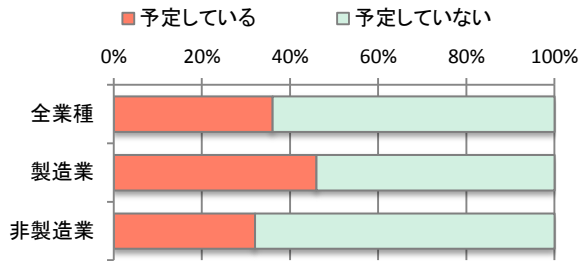


●貴社の今後2～3年における業況に対する影響

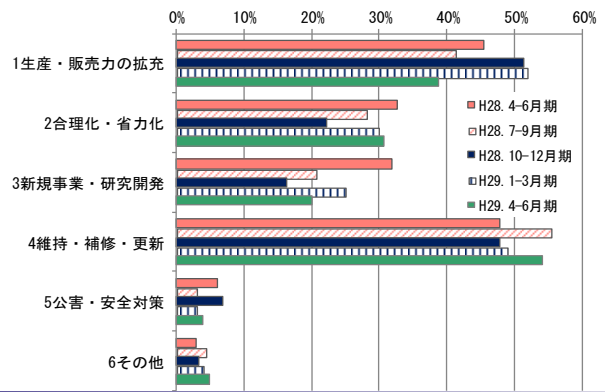


設備投資の有無

●設備投資の有無



●設備投資の目的 (複数回答)



業種別分類集計①

(単位: %)

四半期別	平成28年10-12月期				平成29年1-3月期					平成29年4-6月期					
	前期実績				当期実績					来期見通し					
	良くなる 増加 多い 上昇 増員 容易	不変	悪くなる 減少 少ない 低下 減員 困難	D.I.	良くなる 増加 多い 上昇 増員 容易	不変	悪くなる 減少 少ない 低下 減員 困難	D.I.	前回 調査時 今期 見通し	良くなる 増加 多い 上昇 増員 容易	不変	悪くなる 減少 少ない 低下 減員 困難	D.I.		
項目	①	②	③	①-③	①	②	③	前期比	①-③	①-③	①	②	③	今期比	①-③
業況	23.8	46.7	29.5	▲ 5.7	22.4	50.7	26.8	↑	▲ 4.4	▲ 4.8	28.2	50.3	21.5	↑	▲ 6.7
製造業	22.1	43.3	34.6	▲ 12.5	18.6	50.0	31.4	↓	▲ 12.8	▲ 9.6	24.5	53.9	21.6	↑	▲ 2.9
繊維	13	39.1	47.8	▲ 34.8	10.0	45.0	45.0	↓	▲ 35.0	▲ 21.7	15.0	50.0	35.0	↑	▲ 20.0
機械	12.5	62.5	25	▲ 12.5	25.0	55.0	20.0	↑	5.0	12.5	40.0	45.0	15.0	↑	▲ 25.0
眼鏡	40	40.0	20.0	▲ 20.0	28.6	42.9	28.6	↓	0.0	▲ 10.0	14.3	57.1	28.6	↓	▲ 14.3
化学	33.3	33.3	33.3	0.0	50.0	0.0	50.0	→	0.0	16.6	0.0	75.0	25.0	↓	▲ 25.0
その他	24.5	40.8	34.7	▲ 10.2	15.7	54.9	29.4	↓	▲ 13.7	▲ 14.3	25.5	56.9	17.6	↑	▲ 7.9
非製造業	24.5	48.2	27.3	▲ 2.8	24.1	51.0	24.9	↑	▲ 0.8	▲ 2.8	29.8	48.8	21.5	↑	▲ 8.3
建設業	27.5	49.3	23.2	▲ 4.3	20.9	58.2	20.9	↓	0.0	▲ 7.3	22.1	48.5	29.4	↓	▲ 7.3
各種サービス業	19.0	44.4	36.5	▲ 17.5	16.4	54.5	29.1	↑	▲ 12.7	▲ 9.5	30.9	49.1	20.0	↑	▲ 10.9
卸・小売業	26.9	48.1	25.0	▲ 1.9	29.6	44.4	25.9	↑	▲ 3.7	▲ 2.8	35.2	47.2	17.6	↑	▲ 17.6
情報通信業	11.1	77.8	11.1	0.0	14.3	57.1	28.6	↓	▲ 14.3	11.1	14.3	71.4	14.3	↑	▲ 0.0
不動産業	25.0	25.0	50.0	▲ 25.0	50.0	50.0	0.0	↑	50.0	0.0	25.0	50.0	25.0	↓	▲ 0.0
売上(工事)高	28.0	40.6	31.4	▲ 3.4	27.9	43.5	28.5	↑	▲ 0.6	▲ 4.0	32.2	46.3	21.5	↑	▲ 10.7
製造業	25.0	41.3	33.7	▲ 8.7	22.8	44.6	32.7	↓	▲ 9.9	▲ 4.8	28.7	49.5	21.8	↑	▲ 6.9
繊維	13.0	39.1	47.8	▲ 34.8	10.5	42.1	47.4	↓	▲ 36.9	▲ 30.4	15.8	42.1	42.1	↑	▲ 26.3
機械	18.8	50.0	31.3	▲ 12.5	25.0	55.0	20.0	↑	5.0	31.2	40.0	45.0	15.0	↑	▲ 25.0
眼鏡	30.0	60.0	10.0	▲ 20.0	28.6	42.9	28.6	↓	0.0	▲ 30.0	28.6	57.1	14.3	↑	▲ 14.3
化学	50.0	16.7	33.3	▲ 16.7	75.0	0.0	25.0	↓	50.0	50.0	25.0	50.0	25.0	↓	▲ 0.0
その他	28.6	38.8	32.7	▲ 4.1	21.6	45.1	33.3	↓	▲ 11.7	▲ 6.1	29.4	52.9	17.6	↑	▲ 11.8
非製造業	29.3	40.2	30.5	▲ 1.2	30.1	43.1	26.8	↑	▲ 3.3	▲ 3.7	33.6	45.0	21.4	↑	▲ 12.2
建設業	29.0	40.6	30.4	▲ 1.4	29.4	45.6	25.0	↑	▲ 4.4	▲ 11.6	23.5	42.6	33.8	↓	▲ 10.3
各種サービス業	25.8	35.5	38.7	▲ 12.9	26.8	44.6	28.6	↑	▲ 1.8	0.0	34.5	47.3	18.2	↑	▲ 16.3
卸・小売業	30.4	41.2	28.4	▲ 2.0	31.4	40.0	28.6	↑	▲ 2.8	▲ 3.0	41.0	43.8	15.2	↑	▲ 25.8
情報通信業	33.3	66.7	0.0	▲ 33.3	28.6	71.4	0.0	↓	28.6	22.2	14.3	71.4	14.3	↓	▲ 0.0
不動産業	50.0	25.0	25.0	▲ 25.0	66.7	0.0	33.3	↑	▲ 33.4	0.0	33.3	33.3	33.3	↓	▲ 0.0
収益	23.1	47.3	29.6	▲ 6.5	25.1	46.4	28.6	↑	▲ 3.5	▲ 8.5	26.0	50.6	23.4	↑	▲ 2.6
製造業	19.2	47.1	33.7	▲ 14.5	22.5	43.1	34.3	↑	▲ 11.8	▲ 8.6	24.5	53.9	21.6	↑	▲ 2.9
繊維	8.7	43.5	47.8	▲ 39.1	20.0	40.0	40.0	↑	▲ 20.0	▲ 34.8	15.0	45.0	40.0	↓	▲ 25.0
機械	18.8	56.3	25.0	▲ 6.2	20.0	45.0	35.0	↓	▲ 15.0	18.7	35.0	50.0	15.0	↑	▲ 20.0
眼鏡	30.0	60.0	10.0	▲ 20.0	28.6	42.9	28.6	↓	▲ 14.3	▲ 20.0	14.3	71.4	14.3	↑	▲ 0.0
化学	33.3	33.3	33.3	0.0	50.0	0.0	50.0	→	0.0	50.0	25.0	50.0	25.0	→	▲ 0.0
その他	20.4	44.9	34.7	▲ 14.3	21.6	49.0	29.4	↑	▲ 7.8	▲ 10.2	25.5	56.9	17.6	↑	▲ 7.9
非製造業	24.7	47.4	27.9	▲ 3.2	26.1	47.7	26.1	↑	0.0	▲ 8.5	26.7	49.2	24.2	↑	▲ 2.5
建設業	23.5	51.5	25.0	▲ 1.5	19.4	56.7	23.9	↓	▲ 4.5	▲ 11.8	17.9	52.2	29.9	↓	▲ 12.0
各種サービス業	23.8	41.3	34.9	▲ 11.1	23.6	41.8	34.5	↑	▲ 10.9	▲ 11.1	29.6	40.7	29.6	↑	▲ 0.0
卸・小売業	26.2	46.6	27.2	▲ 1.0	31.5	44.4	24.1	↑	▲ 7.4	▲ 7.7	30.6	50.9	18.5	↑	▲ 12.1
情報通信業	11.1	77.8	11.1	0.0	14.3	57.1	28.6	↓	▲ 14.3	11.1	28.6	57.1	14.3	↑	▲ 14.3
不動産業	50.0	25.0	25.0	▲ 25.0	50.0	50.0	0.0	↑	50.0	25.0	25.0	50.0	25.0	↓	▲ 0.0
受注残高	21.7	49.6	28.7	▲ 7.0	23.7	51.8	24.5	↑	▲ 0.8	▲ 10.8	27.8	50.2	22.0	↑	▲ 5.8
製造業	13.0	55.4	31.5	▲ 18.5	19.5	57.3	23.2	↑	▲ 3.7	▲ 10.8	20.7	59.8	19.5	↑	▲ 1.2
繊維	5.0	50.0	45.0	▲ 40.0	26.7	46.7	26.7	↑	0.0	▲ 20.0	13.3	53.3	33.3	↓	▲ 20.0
機械	21.4	28.6	50.0	▲ 28.6	27.8	50.0	22.2	↑	5.6	7.2	44.4	44.4	11.1	↑	▲ 33.3
眼鏡	20.0	70.0	10.0	▲ 10.0	33.3	33.3	33.3	↓	0.0	▲ 10.0	16.7	66.7	16.7	↑	▲ 0.0
化学	20.0	40.0	40.0	▲ 20.0	0.0	50.0	50.0	↓	▲ 50.0	20.0	0.0	50.0	50.0	→	▲ 50.0
その他	11.6	65.1	23.3	▲ 11.7	12.2	68.3	19.5	↑	▲ 7.3	▲ 16.2	14.6	68.3	17.1	↑	▲ 2.5
非製造業	26.5	46.4	27.1	▲ 0.6	25.8	49.1	25.2	↑	0.6	▲ 10.8	31.3	45.4	23.3	↑	▲ 8.0
建設業	32.8	38.8	28.4	▲ 4.4	31.3	47.8	20.9	↑	10.4	▲ 3.0	23.9	41.8	34.3	↓	▲ 10.4
各種サービス業	21.2	42.4	36.4	▲ 15.2	17.1	54.3	28.6	↑	▲ 11.5	▲ 18.1	31.4	51.4	17.1	↑	▲ 14.3
卸・小売業	23.3	53.3	23.3	0.0	24.6	45.6	29.8	↑	▲ 5.2	▲ 18.3	40.4	43.9	15.8	↑	▲ 24.6
情報通信業	20.0	80.0	0.0	▲ 20.0	33.3	66.7	0.0	↓	33.3	20.0	33.3	66.7	0.0	→	▲ 33.3
不動産業	0.0	100.0	0.0	0.0	0.0	100.0	0.0	→	0.0	0.0	0.0	100.0	0.0	→	▲ 0.0

業種別分類集計②

(単位:%)

四半期別	平成28年10-12月期				平成29年1-3月期					平成29年4-6月期					
	前期実績				当期実績					来期見通し					
	良くなる 増加 多い 上昇 増員 容易	不変	悪くなる 減少 少ない 低下 減員 困難	D.I.	良くなる 増加 多い 上昇 増員 容易	不変	悪くなる 減少 少ない 低下 減員 困難	D.I.	前回 調査時 今期 見通し	良くなる 増加 多い 上昇 増員 容易	不変	悪くなる 減少 少ない 低下 減員 困難	D.I.		
項目	①	②	③	①-③	①	②	③	前期比	①-③	①	②	③	今期比	①-③	
製(商)品販売価格	14.2	72.4	13.3	0.9	17.3	72.3	10.4	↑	6.9	1.6	15.1	74.8	10.1	↓	5.0
製造業	7.8	73.8	18.4	▲10.6	13.0	73.0	14.0	↑	▲1.0	▲6.8	12.0	78.0	10.0	↑	2.0
繊維	0.0	69.6	30.4	▲30.4	10.0	70.0	20.0	↑	▲10.0	▲21.7	10.0	75.0	15.0	↑	▲5.0
機械	6.3	75.0	18.8	▲12.5	0.0	77.8	22.2	↓	▲22.2	0.0	0.0	77.8	22.2	→	▲22.2
眼鏡	0.0	90.0	10.0	▲10.0	28.6	57.1	14.3	↓	▲14.3	▲20.0	14.3	57.1	28.6	↓	▲14.3
化学	16.7	50.0	33.3	▲16.6	0.0	75.0	25.0	↓	▲25.0	0.0	25.0	75.0	0.0	↑	25.0
その他	12.5	75.0	12.5	0.0	17.6	74.5	7.8	↑	9.8	0.0	15.7	82.4	2.0	↑	13.7
非製造業	17.3	71.8	10.9	6.4	19.3	72.0	8.7	↑	10.6	5.5	16.6	73.3	10.1	↓	6.5
建設業	7.5	81.1	11.3	▲3.8	13.0	74.1	13.0	↑	0.0	▲3.8	7.4	81.5	11.1	↓	▲3.7
各種サービス業	12.7	76.4	10.9	1.8	18.4	71.4	10.2	↑	8.2	5.4	16.3	71.4	12.2	↓	4.1
卸・小売業	26.5	61.8	11.8	14.7	24.5	68.9	6.6	↑	17.9	10.8	22.9	67.6	9.5	↓	13.4
情報通信業	0.0	100.0	0.0	0.0	0.0	100.0	0.0	→	0.0	0.0	0.0	100.0	0.0	→	0.0
不動産業	0.0	100.0	0.0	0.0	0.0	100.0	0.0	→	0.0	0.0	0.0	100.0	0.0	→	0.0
原材料(仕入・資材)価格	28.0	63.1	8.9	19.1	32.9	63.1	4.0	↑	28.9	27.1	36.2	61.7	2.1	↑	34.1
製造業	25.0	58.7	16.3	8.7	28.7	62.4	8.9	↑	19.8	26.0	37.6	59.4	3.0	↑	34.6
繊維	21.7	56.5	21.7	0.0	35.0	50.0	15.0	↑	20.0	26.1	25.0	70.0	5.0	→	20.0
機械	12.5	87.5	0.0	12.5	15.8	84.2	0.0	↑	15.8	0.0	26.3	68.4	5.3	↑	21.0
眼鏡	40.0	50.0	10.0	30.0	14.3	71.4	14.3	↓	0.0	40.0	14.3	71.4	14.3	→	0.0
化学	0.0	66.7	33.3	▲33.3	0.0	50.0	50.0	↓	▲50.0	0.0	50.0	50.0	0.0	↑	50.0
その他	30.6	51.0	18.4	12.2	35.3	58.8	5.9	↑	29.4	34.7	49.0	51.0	0.0	↑	49.0
非製造業	29.3	65.1	5.6	23.7	34.8	63.4	1.8	↑	33.0	27.6	35.5	62.7	1.8	↑	33.7
建設業	26.9	70.1	3.0	23.9	29.7	70.3	0.0	↑	29.7	23.9	29.2	70.8	0.0	↓	29.2
各種サービス業	25.9	68.5	5.6	20.3	44.9	53.1	2.0	↑	42.9	29.6	46.9	51.0	2.0	↑	44.9
卸・小売業	34.7	57.4	7.9	26.8	34.9	62.3	2.8	↑	32.1	31.7	36.8	60.4	2.8	↑	34.0
情報通信業	12.5	87.5	0.0	12.5	16.7	83.3	0.0	↑	16.7	0.0	0.0	100.0	0.0	↓	0.0
不動産業	0.0	100.0	0.0	0.0	0.0	100.0	0.0	→	0.0	0.0	0.0	100.0	0.0	→	0.0
在庫	12.1	70.6	17.3	▲5.2	16.9	68.3	14.7	↑	2.2	▲3.5	11.2	75.2	13.7	↓	▲2.5
製造業	15.2	64.6	20.2	▲5.0	16.5	68.0	15.5	↑	1.0	▲3.1	11.3	74.2	14.4	↓	▲3.1
繊維	17.4	47.8	34.8	▲17.4	26.3	52.6	21.1	↑	5.2	▲17.4	10.5	73.7	15.8	↓	▲5.3
機械	14.3	64.3	21.4	▲7.1	11.1	77.8	11.1	↑	0.0	7.2	11.1	77.8	11.1	→	0.0
眼鏡	11.1	77.8	11.1	0.0	14.3	42.9	42.9	↓	▲28.6	0.0	28.6	57.1	14.3	↑	14.3
化学	16.7	66.7	16.7	0.0	25.0	75.0	0.0	↑	25.0	0.0	0.0	75.0	25.0	↓	▲25.0
その他	14.9	70.2	14.9	0.0	14.3	73.5	12.2	↑	2.1	0.0	10.2	75.5	14.3	↓	▲4.1
非製造業	10.5	73.7	15.8	▲5.3	17.1	68.5	14.4	↑	2.7	▲3.6	11.0	75.7	13.3	↓	▲2.3
建設業	8.7	82.6	8.7	0.0	14.6	75.6	9.8	↑	4.8	0.0	7.3	85.4	7.3	↓	0.0
各種サービス業	11.1	77.8	11.1	0.0	10.0	80.0	10.0	→	0.0	▲2.8	10.0	90.0	0.0	↑	10.0
卸・小売業	11.0	68.0	21.0	▲10.0	19.2	63.5	17.3	↑	1.9	▲6.0	12.5	68.3	19.2	↓	▲6.7
情報通信業	16.7	66.7	16.7	0.0	50.0	50.0	0.0	↑	50.0	0.0	25.0	75.0	0.0	↑	25.0
不動産業	0.0	100.0	0.0	0.0	0.0	50.0	50.0	↓	▲50.0	0.0	0.0	50.0	50.0	→	▲50.0
雇用者	27.8	56.9	15.3	12.5	26.9	57.0	16.1	↓	10.8	10.0	35.1	57.3	7.6	↑	27.5
製造業	26.9	56.7	16.3	10.6	28.0	54.0	18.0	↓	10.0	6.7	40.0	52.0	8.0	↑	32.0
繊維	17.4	60.9	21.7	▲4.3	25.0	50.0	25.0	↑	0.0	4.4	45.0	45.0	10.0	↑	35.0
機械	25.0	62.5	12.5	12.5	45.0	40.0	15.0	↓	30.0	25.0	50.0	40.0	10.0	↑	40.0
眼鏡	10.0	80.0	10.0	0.0	14.3	57.1	28.6	↓	▲14.3	▲10.0	28.6	42.9	28.6	↑	0.0
化学	83.3	16.7	0.0	83.3	50.0	50.0	0.0	↓	50.0	33.3	75.0	25.0	0.0	↑	75.0
その他	28.6	53.1	18.4	10.2	22.4	61.2	16.3	↓	6.1	2.0	32.7	63.3	4.1	↑	28.6
非製造業	28.1	57.0	14.9	13.2	26.4	58.3	15.3	↓	11.1	11.3	33.1	59.5	7.4	↑	25.7
建設業	24.6	60.9	14.5	10.1	26.9	56.7	16.4	↑	10.5	18.8	33.8	60.3	5.9	↑	27.9
各種サービス業	36.5	47.6	15.9	20.6	21.4	51.8	26.8	↓	▲5.4	11.3	30.9	50.9	18.2	↑	12.7
卸・小売業	25.0	63.5	11.5	13.5	28.7	63.9	7.4	↑	21.3	6.7	33.3	63.9	2.8	↑	30.5
情報通信業	33.3	22.2	44.4	▲11.1	28.6	42.9	28.6	↑	0.0	11.1	57.1	42.9	0.0	↑	57.1
不動産業	25.0	50.0	25.0	0.0	25.0	50.0	25.0	→	0.0	0.0	0.0	75.0	25.0	↓	▲25.0
資金繰り	18.2	75.3	6.5	11.7	15.8	75.4	8.8	↓	7.0	6.5	14.9	76.3	8.8	↓	6.1
製造業	10.6	81.7	7.7	2.9	17.8	70.3	11.9	↓	5.9	1.0	14.9	76.2	8.9	↑	6.0
繊維	4.3	91.3	4.3	0.0	15.0	65.0	20.0	↓	▲5.0	4.3	15.0	65.0	20.0	→	▲5.0
機械	12.5	81.3	6.3	6.2	15.0	70.0	15.0	↓	0.0	18.8	15.0	80.0	5.0	↑	10.0
眼鏡	20.0	80.0	0.0	20.0	42.9	57.1	0.0	↑	42.9	10.0	28.6	71.4	0.0	↑	28.6
化学	33.3	66.7	0.0	33.3	50.0	50.0	0.0	↑	50.0	16.7	25.0	75.0	0.0	↓	25.0
その他	8.2	79.6	12.2	▲4.0	14.0	76.0	10.0	↑	4.0	▲10.2	12.0	80.0	8.0	→	4.0
非製造業	21.4	72.6	6.0	15.4	14.9	77.6	7.5	↓	7.4	8.9	14.9	76.3	8.7	↓	6.2
建設業	26.1	68.1	5.8	20.3	11.9	80.6	7.5	↓	4.4	10.1	10.3	77.9	11.8	↓	▲1.5
各種サービス業	23.8	66.7	9.5	14.3	16.1	73.2	10.7	↓	5.4	19.3	12.7	78.2	9.1	↑	3.6
卸・小売業	16.3	78.8	4.8	11.5	14.8	78.7	6.5	↓	8.3	1.0	17.6	75.0	7.4	↑	10.2
情報通信業	12.5	87.5	0.0	12.5	16.7	83.3	0.0	↑	16.7	12.5	16.7	83.3	0.0	→	16.7
不動産業	50.0	50.0	0.0	50.0	50.0	50.0	0.0	→	50.0	25.0	50.0	50.0	0.0	→	50.0

地域別分類集計

(単位:%)

四半期別	平成28年10-12月期				平成29年1-3月期					平成29年4-6月期					
	前期実績				今期実績					来期見通し					
	良くなる 増加 多い 上昇 増員 容易	不変	悪くなる 減少 少ない 低下 減員 困難	D.I.	良くなる 増加 多い 上昇 増員 容易	不変	悪くなる 減少 少ない 低下 減員 困難	D.I.	前回 調査時 今期 見通し	良くなる 増加 多い 上昇 増員 容易	不変	悪くなる 減少 少ない 低下 減員 困難	D.I.		
項目	①	②	③	①-③	①	②	③	前期比	①-③		①	②	③	今期比	①-③
業況	23.8	46.7	29.5	▲ 5.7	22.4	50.7	26.8	↑	▲ 4.4	3.0	28.2	50.3	21.5	↑	▲ 6.7
福井地区	20.1	53.5	26.4	▲ 6.3	25.6	47.4	26.9	↑	▲ 1.3	2.8	27.4	50.3	22.3	↑	▲ 5.1
坂井地区	22.0	51.2	26.8	▲ 4.8	8.6	68.6	22.9	↓	▲ 14.3	▲ 5.5	22.9	57.1	20.0	↑	▲ 2.9
丹南地区	27.9	44.2	27.9	0.0	23.5	49.4	27.1	↓	▲ 3.6	▲ 3.4	30.6	50.6	18.8	↑	▲ 11.8
奥越地区	50.0	12.5	37.5	12.5	14.3	42.9	42.9	↓	▲ 28.6	▲ 14.3	28.6	57.1	14.3	↑	▲ 14.3
嶺南地区	25.4	33.9	40.7	▲ 15.3	21.7	51.7	26.7	↑	▲ 5.0	9.8	30.0	45.0	25.0	↑	▲ 5.0
売上(工事)高	28.0	40.6	31.4	▲ 3.4	27.9	43.5	28.5	↑	▲ 0.6	2.4	32.2	46.3	21.5	↑	▲ 10.6
福井地区	23.7	45.5	30.8	▲ 7.1	29.0	41.3	29.7	↑	▲ 0.7	▲ 0.6	34.2	42.6	23.2	↑	▲ 11.0
坂井地区	31.7	36.6	31.7	0.0	17.1	60.0	22.9	↓	▲ 5.8	▲ 5.6	20.0	57.1	22.9	↑	▲ 2.9
丹南地区	32.6	41.9	25.6	7.0	26.5	48.2	25.3	↓	1.2	9.1	33.7	50.6	15.7	↑	▲ 18.0
奥越地区	50.0	12.5	37.5	12.5	14.3	57.1	28.6	↓	▲ 14.3	▲ 28.6	28.6	71.4	0.0	↑	▲ 28.6
嶺南地区	27.1	32.2	40.7	▲ 13.6	35.0	31.7	33.3	↑	1.7	10.2	32.2	40.7	27.1	↑	▲ 5.1
収益	23.1	47.3	29.6	▲ 6.6	25.1	46.4	28.6	↑	▲ 3.5	▲ 0.5	26.0	50.6	23.4	↑	▲ 2.6
福井地区	17.7	57.0	25.3	▲ 7.6	28.2	46.2	25.6	↑	2.6	0.0	28.2	48.7	23.1	↑	▲ 5.1
坂井地区	24.4	41.5	34.1	▲ 9.7	14.3	54.3	31.4	↓	▲ 17.1	▲ 11.1	14.3	65.7	20.0	↑	▲ 5.7
丹南地区	25.6	46.5	27.9	▲ 2.3	25.0	45.2	29.8	↓	▲ 4.8	▲ 1.2	28.6	50.0	21.4	↑	▲ 7.2
奥越地区	50.0	25.0	25.0	25.0	14.3	28.6	57.1	↓	▲ 42.8	0.0	28.6	71.4	0.0	↑	▲ 28.6
嶺南地区	29.3	29.3	41.4	▲ 12.1	24.6	45.9	29.5	↑	▲ 4.9	5.0	23.3	45.0	31.7	↓	▲ 8.4
受注残高	21.7	49.6	28.7	▲ 7.0	23.7	51.8	24.5	↑	▲ 0.8	▲ 4.9	27.8	50.2	22.0	↑	▲ 5.7
福井地区	19.7	48.7	31.6	▲ 11.9	27.3	47.3	25.5	↑	1.8	▲ 7.6	26.4	48.2	25.5	↓	▲ 0.9
坂井地区	14.8	48.1	37.0	▲ 22.2	4.0	72.0	24.0	↑	▲ 20.0	▲ 15.0	12.0	68.0	20.0	↑	▲ 8.0
丹南地区	24.6	55.1	20.3	4.3	27.0	54.0	19.0	↑	8.0	4.4	33.3	52.4	14.3	↑	▲ 19.0
奥越地区	40.0	60.0	0.0	40.0	0.0	100.0	0.0	↓	0.0	▲ 40.0	0.0	75.0	25.0	↓	▲ 25.0
嶺南地区	25.0	42.5	32.5	▲ 7.5	23.3	44.2	32.6	↓	▲ 9.3	▲ 22.5	34.9	39.5	25.6	↑	▲ 9.3
製(商)品販売価格	14.2	72.4	13.3	0.9	17.3	72.3	10.4	↑	6.9	1.5	15.1	74.8	10.1	↓	▲ 5.0
福井地区	20.1	71.1	8.7	11.4	20.7	72.0	7.3	↑	13.4	10.1	16.1	76.5	7.4	↓	▲ 8.7
坂井地区	5.3	76.3	18.4	▲ 13.1	6.1	78.8	15.2	↑	▲ 9.1	▲ 7.9	9.1	78.8	12.1	↑	▲ 3.0
丹南地区	8.8	73.8	17.5	▲ 8.7	16.5	68.4	15.2	↑	1.3	▲ 7.5	15.2	68.4	16.5	↓	▲ 1.3
奥越地区	14.3	85.7	0.0	14.3	14.3	71.4	14.3	↓	0.0	0.0	14.3	71.4	14.3	→	0.0
嶺南地区	12.2	69.4	18.4	▲ 6.2	16.3	75.5	8.2	↑	8.1	▲ 2.0	16.3	77.6	6.1	↑	▲ 10.2
原材料(仕入・資材)価格	28.0	63.1	8.9	19.0	32.9	63.1	4.0	↑	29.0	27.2	36.2	61.7	2.1	↑	▲ 34.0
福井地区	30.3	63.8	5.9	24.4	33.3	64.7	2.0	↑	31.3	24.3	36.4	62.3	1.3	↑	▲ 35.1
坂井地区	26.3	57.9	15.8	10.5	34.4	59.4	6.3	↑	28.1	34.2	37.5	59.4	3.1	↑	▲ 34.4
丹南地区	25.0	64.3	10.7	14.3	37.3	56.6	6.0	↑	31.3	22.9	41.0	55.4	3.6	↑	▲ 37.4
奥越地区	37.5	50.0	12.5	25.0	42.9	57.1	0.0	↑	42.9	37.5	28.6	71.4	0.0	↓	▲ 28.6
嶺南地区	25.9	64.8	9.3	16.6	23.2	71.4	5.4	↑	17.8	35.2	28.6	69.6	1.8	↑	▲ 26.8
在庫	12.1	70.6	17.3	▲ 5.2	16.9	68.3	14.7	↑	2.2	▲ 3.5	11.2	75.2	13.7	↓	▲ 2.5
福井地区	14.7	68.4	16.9	▲ 2.2	17.8	66.7	15.6	↑	2.2	▲ 5.1	8.9	75.6	15.6	↓	▲ 6.7
坂井地区	9.7	71.0	19.4	▲ 9.7	20.8	75.0	4.2	↑	16.6	▲ 9.6	8.3	75.0	16.7	↓	▲ 8.4
丹南地区	10.5	68.4	21.1	▲ 10.6	15.1	69.9	15.1	↑	0.0	0.0	16.4	75.3	8.2	↑	▲ 8.2
奥越地区	16.7	66.7	16.7	0.0	0.0	80.0	20.0	↓	▲ 20.0	0.0	0.0	100.0	0.0	↑	0.0
嶺南地区	7.5	82.5	10.0	▲ 2.5	17.1	65.9	17.1	↑	0.0	0.0	12.2	70.7	17.1	↓	▲ 4.9
雇用者	27.8	56.9	15.3	12.5	26.9	57.0	16.1	↓	10.8	9.9	35.1	57.3	7.6	↑	▲ 27.5
福井地区	27.0	58.5	14.5	12.5	29.0	55.5	15.5	↑	13.5	6.3	39.7	50.6	9.6	↑	▲ 30.1
坂井地区	34.1	48.8	17.1	17.0	34.3	48.6	17.1	↑	17.2	14.7	42.9	48.6	8.6	↑	▲ 34.3
丹南地区	25.6	61.6	12.8	12.8	26.2	60.7	13.1	↑	13.1	12.8	31.0	64.3	4.8	↑	▲ 26.2
奥越地区	37.5	50.0	12.5	25.0	14.3	85.7	0.0	↓	14.3	0.0	14.3	85.7	0.0	→	▲ 14.3
嶺南地区	27.1	52.5	20.3	6.8	19.7	57.4	23.0	↓	▲ 3.3	13.8	26.7	66.7	6.7	↑	▲ 20.0
資金繰り	18.2	75.3	6.5	11.6	15.8	75.4	8.8	↓	7.0	6.6	14.9	76.3	8.8	↓	▲ 6.1
福井地区	17.6	78.6	3.8	13.8	10.9	80.8	8.3	↓	2.6	10.1	12.7	78.3	8.9	↑	▲ 3.8
坂井地区	35.0	62.5	2.5	32.5	23.5	70.6	5.9	↓	17.6	25.0	17.6	79.4	2.9	↓	▲ 14.7
丹南地区	11.6	82.6	5.8	5.8	20.2	72.6	7.1	↑	13.1	1.2	19.0	75.0	6.0	↓	▲ 13.0
奥越地区	25.0	62.5	12.5	12.5	14.3	71.4	14.3	↓	0.0	0.0	14.3	71.4	14.3	→	0.0
嶺南地区	16.9	66.1	16.9	0.0	18.0	68.9	13.1	↑	4.9	▲ 6.9	13.3	71.7	15.0	↓	▲ 1.7